

**URZĄD MIASTA STOŁECZNEGO WARSZAWY
BIURO ARCHITEKTURY I PLANOWANIA PRZESTRZENNEGO**



**PROGNOZA ODDZIAŁYWANIA NA ŚRODOWISKO
DO PROJEKTU MIEJSCOWEGO PLANU
ZAGOSPODAROWANIA PRZESTRZENNEGO
OKOLIC TZW. ŚCIANY WSCHODNIEJ**

**WARSZAWA
KWIECIEŃ 2015**



ZLECENIODAWCA **BIURO ARCHITEKTURY I PLANOWANIA PRZESTRZENNEGO**

WYKONAWCA **MIEJSKA PRACOWNIA PLANOWANIA PRZESTRZENNEGO I STRATEGII ROZWOJU**

DYREKTOR PRACOWNI	MGR INŻ. ARCH. JOLANTA URBANOWSKA M.O.I.A Nr MA-0044	
AUTOR:	MGR INŻ. ALEKSANDRA BŁOŃSKA	
ZESPÓŁ AUTORSKI:	DR INŻ. MIROSŁAW GAJDAK	
DATA UKOŃCZENIA OPRACOWANIA: KWIECIEŃ 2015 R., WARSZAWA		



SPIS TREŚCI

1. WPROWADZENIE I METODYKA PRACY

2. POWIĄZANIA PROJEKTU PLANU Z INNYMI DOKUMENTAMI

- 2.1. Dokumenty stanowiące podstawę do sporządzenia projektu planu
- 2.2. Miejscowe plany zagospodarowania przestrzennego na obszarze oraz w jego sąsiedztwie
- 2.3. Programy i plany w zakresie ochrony środowiska
- 2.4. Przepisy prawa dotyczące ochrony środowiska

3. ISTNIEJĄCY STAN ŚRODOWISKA ORAZ POTENCJALNE ZMIANY STANU W PRZYPADKU BRAKU REALIZACJI M.P.Z.P.

4. CHARAKTERYSTYKA USTALEŃ PLANU

5. PROGNOZA ODDZIAŁYWANIA USTALEŃ PLANU NA ŚRODOWISKO

- 5.1. Raport o oddziaływaniu na środowisko II linii metra
- 5.2. Sposób uwzględnienia celów ochrony środowiska w projekcie planu
- 5.3. Wpływ na różnorodność biologiczną
- 5.4. Wpływ na rośliny
- 5.5. Wpływ na zwierzęta
- 5.6. Wpływ na wody
- 5.7. Wpływ na powierzchnię ziemi
- 5.8. Wpływ na krajobraz
- 5.9. Wpływ na klimat oraz warunki wymiany powietrza
- 5.10. Wpływ na zasoby naturalne (kopaliny)
- 5.11. Wpływ na zabytki
- 5.12. Wpływ na ludzi
- 5.13. Ryzyko wystąpienia zagrożeń
- 5.14. Obszary o przewidywanym znaczącym oddziaływaniu wraz z oceną stanu środowiska na tych obszarach

6. PROPOZYCJE PRZEWIDYWANYCH METOD ANALIZY SKUTKÓW REALIZACJI POSTANOWIEŃ PROJEKTOWANEGO DOKUMENTU

7. INFORMACJA O MOŻLIWYM TRANSGRANICZNYM ODDZIAŁYWANIU NA ŚRODOWISKO

8. KOMPLEKSOWA OCENA PRZEWIDYWANYCH ODDZIAŁYWAŃ NA ŚRODOWISKO – STRESZCZENIE W JĘZYKU NIESPECJALISTYCZNYM

9. MATERIAŁY ŹRÓDŁOWE



1. WPROWADZENIE I METODYKA PRACY

Poniższa prognoza oddziaływania na środowisko (zwana dalej prognozą) jest sporządzana na potrzeby postępowania prowadzonego w ramach strategicznej oceny oddziaływania na środowisko zgodnie z art. 46 ustawy z dnia 3 października 2008 r. o udostępnianiu informacji o środowisku i jego ochronie, udziale społeczeństwa w ochronie środowiska oraz o ocenach oddziaływania na środowisko (tekst jedn. Dz. U. z 2013 r., poz. 1235).

Opracowanie wykonano na potrzeby miejscowego planu zagospodarowania przestrzennego okolic tzw. Ściany Wschodniej oraz zgodnie z uchwałą nr LXI/1671/2013 Rady Miasta Stołecznego Warszawy z dnia 11 lipca 2013 r. w sprawie przystąpienia do sporządzenia miejscowego planu zagospodarowania przestrzennego okolic tzw. Ściany Wschodniej.

Obszar objęty prognozą, znajduje się w centralnej części m.st. Warszawy w dzielnicy Śródmieście i obejmuje powierzchnię około 96 ha.

- od północy: północna granica działki nr ew. 1/4 z obrębu 5-03-07 (w trakcie oś ul. Królewskiej) od południowo-wschodniego narożnika działki nr ew. 31/3 z obrębu 5-03-07 do przecięcia z północną granicą działki nr ew. 1/4 z obrębu 5-03-07;
- od wschodu: zachodnia granica działki nr ew. 26 z obrębu 5-03-07, zachodnia granica działki nr ew. 98 z obrębu 5-03-07, zachodnia i południowa granica działki nr ew. 13 z obrębu 5-03-11, zachodnia granica działki nr ew. 130 z obrębu 5-04-07, zachodnia granica działki nr ew. 1 z obrębu 5-06-01, północna i wschodnia granica działki nr ew. 2 z obrębu 5-06-01, wschodnia granica działki nr ew. 14/2 z obrębu 5-06-01 oraz wschodnia granica działki nr ew. 14/3 z obrębu 5-06-01, część wschodniej granicy działki nr ew. 102 z obrębu 5-06-05;
- od południa: część południowej granicy działki nr ew. 102 z obrębu 5-06-05, południowa i zachodnia granica działki nr ew. 3 z obrębu 5-06-05, północna granica działki nr 2 z obrębu 5-06-05, północna granica działki nr ew. 92/1 z obrębu 5-05-04, północna granica działki nr ew. 84 z obrębu 5-05-04, zachodnia granica działki nr ew. 83 z obrębu 5-05-04, południowa granica działki nr ew. 138 z obrębu 5-05-02, południowa granica działki nr ew. 81 z obrębu 5-05-02 do wschodniej granicy działki nr ew. 1 z obrębu 5-05-04, wschodnia i południowa granica działki nr ew. 1 z obrębu 5-05-04;
- od zachodu: zachodnia granica działki nr ew. 1 z obrębu 5-05-04, wschodnia granica działki nr ew. 2/2 z obrębu 5-05-02 wraz ze wschodnią granicą działki nr ew. 2/1 z obrębu 5-05-02, aż do północno-zachodniego narożnika działki nr ew. 26 z obrębu 5-05-02 i linia łącząca ten narożnik z południowo-wschodnim narożnikiem działki nr ew. 47 z obrębu 5-05-01, część południowej granicy działki nr ew. 47 z obrębu 5-05-01, południowa i zachodnia granica działki nr ew. 46/2 z obrębu 5-05-01, zachodnia granica działki 46/1 z obrębu 5-05-01 oraz przedłużenie zachodniej granicy działki nr ew. 46/1 z obrębu 5-05-01 do jej przecięcia z przedłużeniem północnej granicy działki nr ew. 99 z obrębu 5-03-10, linia będąca przedłużeniem północnej granicy działki nr ew. 99 z obrębu 5-03-10, wschodnia granica miejscowego planu zagospodarowania przestrzennego w rejonie PKiN uchwalonego Uchwałą Nr XCIV/2749/2010 Rady Miasta Stołecznego Warszawy z dnia 9 listopada 2010 roku oraz wschodnia granica działki nr ew. 44/8 z obrębu 5-03-07.

Zasadniczym celem prognozy jest określenie znaczącego negatywnego oddziaływania oraz sposobów eliminacji lub ograniczenia ich (bezpośrednich i pośrednich) skutków oraz wskazanie pozytywnego oddziaływania.

Zakres prognozy obejmuje elementy określone w art. 51 ustawy z dnia 3 października 2008r. o udostępnianiu informacji o środowisku i jego ochronie, udziale społeczeństwa w ochronie środowiska oraz o ocenach oddziaływania na środowisko (tekst jedn. Dz. U. z 2013 r., poz. 1235).



Prognozę wykonano w zakresie i stopniu szczegółowości uzgodnionym przez następujące organy:

- Regionalną Dyрекcyję Ochrony Środowiska w Warszawie – pismo nr WOOŚ-I.411.64.2014.JD z dnia 2.04.2014 r. (**zał. nr 9**);
- Państwowy Powiatowy Inspektorat Sanitarny w m.st. Warszawie – pismo nr ZNS.7112.5.2014.AD z dn. 20.03.2014 r. (**zał. nr 10**).

W prognozie zawarto informacje o powiązaniach z innymi dokumentami, określono tereny o przewidywanym znaczącym oddziaływaniu realizacji zapisów planu oraz dokonano oceny stanu środowiska na tych terenach. Dokonano również analizy i oceny przewidywanych oddziaływań ustaleń planu na środowisko, a w szczególności na różnorodność biologiczną, ludzi, zwierzęta, rośliny, wodę, powietrze, powierzchnię ziemi, krajobraz, klimat, zasoby naturalne, zabytki - z uwzględnieniem zależności między tymi elementami środowiska i między oddziaływaniami na te elementy.

W ramach prac przyjęto metody empiryczną (opartą na doświadczeniu) i porównawczą z wykorzystaniem materiałów źródłowych oraz publikacji wymienionych w rozdziale 9. Materiały źródłowe.

Zgodnie z zakresem ustawowym, w ramach prognozy przeprowadzono analizę i ocenę przewidywanych oddziaływań realizacji zapisów planów w aspektach:

- oddziaływań bezpośrednich – będących oczywistą konsekwencją konkretnego zapisu;
- oddziaływań pośrednich – nie będących celem zapisu, ale stanowiących jego skutek;
- oddziaływań wtórnych – będących odsuniętym w czasie następstwem realizacji innych zapisów;
- oddziaływań skumulowanych – czyli zsumowanych zjawisk spowodowanych różnymi zapisami;
- oddziaływań krótkoterminowych – występujących w czasie realizacji zadań wynikających z zapisów planu i ustępujących w niedługim czasie po zakończeniu ich realizacji lub wynikających z przeznaczenia terenu, na którym jego funkcja jest realizowana przez krótki okres czasu, w dużych odstępach czasowych np. obszary organizacji imprez masowych;
- oddziaływań średnioterminowych – ustępujących po realizacji wszystkich elementów koniecznych do ich ustania;
- oddziaływań długoterminowych – takich, których okres występowania utrzymuje się wiele lat po zakończeniu realizacji zapisów planu;
- oddziaływań stałych – utrzymujących się zawsze po realizacji zapisów planu,
- oddziaływań chwilowych – utrzymujących się w bardzo krótkim czasie przy sprzyjających tym zjawiskom działaniach.

Opracowanie składa się z części tekstowej i graficznej:

Część tekstowa zawiera następujące załączniki:

- zał. nr 1 Wrys ze Studium uwarunkowań i kierunków zagospodarowania przestrzennego m.st. Warszawy rysunek nr 14 - Struktura funkcjonalno-przestrzenna;
- zał. nr 2 Wrys ze Studium uwarunkowań i kierunków zagospodarowania przestrzennego m.st. Warszawy rysunek nr 16 - System Przyrodniczy Warszawy;
- zał. nr 3 Rzeźba terenu;
- zał. nr 4 Warunki geologiczne i wodne - mapa gruntów na głębokości 2,0 m;
- zał. nr 5 Rysunek projektu planu zagospodarowania przestrzennego okolic tzw. Ściany Wschodniej;
- zał. nr 6 Mapa akustyczna Warszawy - Imisja hałasu drogowego;
- zał. nr 7 Mapa akustyczna Warszawy - Imisja hałasu tramwajowego;
- zał. nr 8 Mapa akustyczna Warszawy - Klasyfikacja terenów m.st. Warszawy wraz z przypisanymi dopuszczalnymi poziomami hałasu A w dB;

Część graficzną stanowi rysunek pt. „Ocena kompleksowa” wykonana w skali 1:1000, zmniejszona do 1:2000.



2. POWIĄZANIA PROJEKTU PLANU Z INNYMI DOKUMENTAMI

2.1. Dokumenty stanowiące podstawę do sporządzenia projektu planu

Podstawowym dokumentem planistycznym do sporządzenia planu jest „Studium uwarunkowań i kierunków zagospodarowania przestrzennego m.st. Warszawy”, przyjęte uchwałą Rady m.st. Warszawy z dn. 10 października 2006 r. (zatwierdzone uchwałą Nr LXXXII/2746/ /2006 Rady miasta stołecznego Warszawy, z późniejszymi zmianami) – zwane dalej Studium lub SUiKZP. Dokument ten określa politykę przestrzenną miasta.

Zgodnie z ustaleniami Studium (**zał. nr 1**) analizowany obszar projektu planu położony jest w centrum miasta, w strefie śródmieścia funkcjonalnego, dla którego sformułowano zakres przekształceń i kierunków zmian w strukturze przestrzennej.

Dla kształtowania struktury urbanistycznej centrum miasta istotne jest:

- wytworzenie reprezentacyjnego obszaru miasta w oparciu o historyczny zespół miasta (obszar Pomnika Historii) oraz kształtowanie powiązań o charakterze reprezentacyjnym z innymi obiektami i zespołami zabytkowymi oraz parkami i ogólnodostępną zielenią urządzonej, obszarami koncentrującymi główne funkcje administracyjne, usługowo-handlowe, gospodarcze, kultury i nauki,
- ochrona i rewaloryzacja tkanki historycznej miasta, w tym poprzez wykorzystywanie istniejących obiektów do nowych potrzeb, z uwzględnieniem ochrony wartości zabytkowych i kulturowych,
- harmonijne integrowanie nowej zabudowy, w tym o formach współczesnych, z zespołami i obiektami historycznymi,
- wprowadzanie zmian podnoszących jakość urbanistyczną przestrzeni centrum miasta, w tym kształtowanie wielofunkcyjnych struktur urbanistycznych w sposób podkreślający charakter i rangę miejsca, a także wprowadzanie wysokiego standardu rozwiązań architektonicznych, technicznych i materiałowych.

Dla przekształceń przestrzennych w strefie śródmieścia funkcjonalnego istotne są:

- ochrona integralności układów przestrzennych z walorami historycznej zabudowy oraz zieleni miejskiej;
- uzupełnianie i podniesienie jakości układu przestrzeni o charakterze reprezentacyjnym i ich powiązań;
- wprowadzanie zmian jakościowych, podnoszących atrakcyjność zamieszkania i inwestowania w przestrzeni śródmiejskiej oraz rozwijanie istotnych dla całego miasta cech zagospodarowania obszaru śródmiejskiego, ze szczególnym uwzględnieniem obszarów niezagospodarowanych, zdegradowanych, bądź źle wykorzystywanych.

Główne kierunki zmian i przekształceń dla obszarów zabudowy w tej strefie wymagają realizacji następujących ustaleń:

- rewaloryzacja historycznych układów przestrzennych, w tym także parków i ogrodów, oraz zespołów zabudowy i obiektów, stosownie do wymogów wynikających z ochrony wartości zabytkowych i kulturowych;
- modernizacja i uzupełnianie zabudowy z zapewnieniem ochrony wartości zabytkowych i kulturowych obszaru oraz z uwzględnieniem parametrów i wskaźników urbanistycznych dla terenów;
- rewaloryzacja, ochrona i modernizacja wartościowej zieleni, parków, cennych drzew, z zaleceniem adaptacji na ogólnodostępną zielenią urządzonej;
- intensyfikacja zainwestowania, przy równoczesnym zachowaniu i ochronie istniejącej zabudowy mieszkaniowej oraz ogólnodostępnej zieleni urządzonej, w tym zieleni na terenie osiedli mieszkaniowych;

- priorytet dla lokalizowania usług, co najmniej w parterach budynków, szczególnie w ciągach wielofunkcyjnych i wokół placów;
- ochrona i modernizacja istniejącej zieleni osiedlowej oraz tworzenie nowych terenów ogólnodostępnej zieleni urządzonej;
- ochrona istniejącej i wprowadzenie nowej zieleni towarzyszącej obiektom budowlanym, w tym zieleni towarzyszącej ulicom i placom;
- restrukturyzacja i modernizacja obszarów zdegradowanych, z priorytetem dla lokalizacji obiektów usługowych i mieszkaniowych;
- ochrona funkcji i obszarów tworzących System Przyrodniczy Warszawy,
- zakaz lokalizowania dużych stacji benzynowych na nowych terenach;
- podwyższanie standardu zagospodarowania lokalnych ulic i placów między innymi poprzez wprowadzanie zieleni urządzonej, małej architektury, oświetlenia;
- tworzenie rozwiązań przyjaznych dla osób starszych i niepełnosprawnych;
- priorytet dla ruchu pieszego, rowerowego i obsługi strefy transportem publicznym.

W granicach analizowanego obszaru Studium ustala trzy funkcje:

Funkcja **C** – tereny wielofunkcyjne, dla których:

- obowiązuje wskaźnik intensywności zabudowy brutto: 3,5
- ustala się priorytet dla lokalizowania:
 - usług o charakterze międzynarodowym, krajowym i ogólnomiejskim, z zakresu: administracji, organizacji społecznych, dyspozycji i współpracy gospodarczej, obrotu finansowego, ubezpieczeń, kultury, nauki, szkolnictwa, handlu, turystyki, hotelarstwa, sportu, transportu, łączności itp.;
 - funkcji mieszkaniowej wraz z niezbędnymi inwestycjami celu publicznego z zakresu infrastruktury społecznej.

Funkcja **UA** – tereny usług administracji, z dopuszczeniem funkcji towarzyszących funkcji podstawowej, dla których obowiązują:

- maksymalna wysokość zabudowy – 30 m nad poziom terenu;
- maksymalny wskaźnik intensywności zabudowy brutto: 2,0

Funkcja **ZP1** – tereny zieleni urządzonej, na których:

- ustala się:
 - ochronę i utrzymanie funkcji,
 - zakaz zmniejszania powierzchni terenu,
 - zachowanie min. 70% powierzchni terenu biologicznie czynnej, z wyjątkiem istniejących urządzonych terenów zieleni, na których wskaźnik PBC jest mniejszy niż 70%, gdzie dopuszcza się jego zachowanie bez możliwości pomniejszenia;
 - dla parków zabytkowych obowiązek rewaloryzacji według wymogów wynikających z ochrony wartości zabytkowych i kulturowych.
- dopuszcza się:
 - modernizację istniejącej i realizację nowej zabudowy związanej z funkcją terenu,
 - przekształcenie ogrodów działkowych w tereny zieleni urządzonej o charakterze publicznym.

Studium określa wskaźniki zagospodarowania i użytkowania terenów o różnych funkcjach. Dla terenów w obszarze opracowania obowiązują wskaźniki przedstawione w tabeli nr 1.

Tabela nr 1 Wskaźniki zagospodarowania i użytkowania terenów zlokalizowanych na obszarze

PRZYJĘTE WSKAŹNIKI ZAGOSPODAROWANIA I UŻYTKOWANIA TERENU	FUNKCJA TERENU		
	ZP1	UA	C
minimalny % udziału powierzchni biologicznie czynnej	70 lub zakaz pomniejszania	-	-
wysokość zabudowy	-	20-30	20-30
wskaźnik intensywności zabudowy brutto	-	2,0	3,5

Na rysunku Studium wskazano fragment ulicy Marszałkowskiej (na odcinku między ul. Świętokrzyską a Alejami Jerozolimskimi) jako element głównej przestrzeni publicznej miasta.

Na rysunku Studium jako główne przestrzenie o charakterze reprezentacyjnym wskazano ulice: Świętokrzyską, Aleje Jerozolimskie, Nowy Świat, Mazowiecką, Kredytową, Szpitalną, Bracką, Kruczą, Złotą, Zgoda i Chmielną natomiast jako powiązania głównych przestrzeni o charakterze reprezentacyjnym wskazano ulice Czackiego i Traugutta.

W celu zachowania zidentyfikowanych wartościowych zasobów dziedzictwa kulturowego materialnego i niematerialnego, wyeksponowania obszarów i obiektów o istotnych wartościach zabytkowych i kulturowych, a także zahamowania procesów degradacji zabytków i przeciwdziałania negatywnym zmianom funkcjonalno-przestrzennym w obszarach posiadających wartości kulturowe w Studium ustalono generalne zasady ochrony wartości zabytkowych, którym należy podporządkować kształtowanie zagospodarowania przestrzennego w obszarach dziedzictwa kulturowego:

- zachowanie i konserwacja zabytkowej substancji,
- zachowanie zabytkowego układu urbanistycznego i kompozycji przestrzennej,
- rewaloryzacja historycznych układów urbanistycznych, zabudowy oraz zabytkowego zagospodarowania terenu, według szczegółowych wytycznych konserwatorskich, opracowanych w oparciu o wyniki prac badawczych i analiz konserwatorskich dla całych zespołów przestrzennych lub obszaru,
- podporządkowanie wymogom konserwatorskim dopuszczalnych przekształceń zabytkowej zabudowy i zagospodarowania terenu,
- wykluczenie lokalizowania obiektów dysharmonizujących z historycznym sąsiedztwem i przesłaniających obiekty zabytkowe, w tym ograniczenie lokalizowania naziemnych obiektów infrastruktury technicznej,
- nowe zagospodarowanie: zabudowa, nawierzchnie ulic i placów, wyposażenie urbanistyczne winno charakteryzować się wysokimi walorami estetycznymi i użytkowymi – obowiązuje ograniczenie dowolności w stosowaniu rozwiązań technicznych, materiałów i kolorystyki, w tym nawierzchni, a także materiału roślinnego oraz ograniczenie wprowadzania reklam i informacji wizualnej,
- uwzględnianie wymogów ochrony archeologicznej,
- wymóg poprzedzenia prac planistycznych oraz rewaloryzacyjnych obszarów szczegółowymi wytycznymi konserwatorskimi oraz kompleksową oceną stanu i funkcjonowania obszaru, opartą na analizach i studiach, łącznie ze studiami krajobrazowymi i panoram.

Północno-wschodnia część obszaru objętego analizami znajduje się w zasięgu obszaru uznanego za pomnik historii (KZ-PH). Zgodnie ze Studium, w stosunku do obszarów i obiektów zabytkowych uznanych za pomnik historii oraz wpisanych do rejestru zabytków obowiązuje priorytet wymagań konserwatorskich:

- uzgadnianie zamierzeń i działań inwestycyjnych, w trybie ustaw szczególnych, z organem ds. ochrony zabytków, który na wystąpienie właściciela lub posiadacza zabytku przedstawia zalecenia konserwatorskie,

- uzyskanie pozwolenia organu ds. ochrony zabytków dla wszelkich działań inwestorskich realizowanych w obiektach i na nieruchomościach wpisanych do Rejestru Zabytków.

Dla obszaru uznanego za pomnik historii (KZ-PH), obowiązuje:

- bezwzględne zachowanie i rewaloryzacja zabytkowego układu i kompozycji przestrzennej historycznego zespołu miasta, w tym zachowanie osi urbanistycznych i powiązań widokowych, zachowanie zespołów zabudowy i zespołów zieleni,
- zachowanie i konserwacja obiektów tworzących zespół historyczny o szczególnych wartościach zabytkowych, z ograniczeniem ich nadbudowy i rozbudowy,
- utrzymanie historycznego układu placów i ulic z zachowaniem przebiegu, przekrojów, linii rozgraniczających i linii zabudowy, utrzymanie istniejących podziałów parcelacyjnych, odtworzenie w miarę możliwości działek wynikających z uwarunkowań historycznych (funkcjonalno-przestrzennych), uczytelnienie ich w terenie (ogrodzenia, specjalne ukształtowanie wnętrza kwartałów, mała architektura)
- dopuszczenie uzupełniania układu urbanistycznego miasta historycznego – w przypadkach historycznie uzasadnionych – w oparciu o wyniki analiz historycznych i widokowych,
- ograniczenie gabarytów ewentualnej nowej zabudowy – dostosowanie gabarytów i proporcji wysokościowych zabudowy oraz charakteru wnętrza urbanistycznych do istniejącego historycznego sąsiedztwa,
- zachowanie układu przestrzennego kształtującego sylwetę miasta historycznego (panorama miasta).

Zgodnie z zapisami Studium ze względu na podstawowe kryterium wpisu na listę światowego dziedzictwa, którym jest „niezwykłe udane odbudowy”, ochrona wartości zabytkowych wymaga respektowania zasad odbudowy. W zagospodarowaniu przestrzennym należy przestrzegać w szczególności następujących zasad ochrony:

- bezwzględne zachowanie i konserwacja zachowanych oryginalnych relikwów sprzed odbudowy oraz zabytkowej substancji ukształtowanej w trakcie odbudowy w latach powojennych,
- zachowanie i konserwacja zabytkowego układu urbanistycznego, w tym zachowanie wszystkich parametrów urbanistycznych zabudowy, układu placów i ulic z zachowaniem ich przebiegu, przekrojów, linii rozgraniczających i linii zabudowy, podziałów parcelacyjnych, a także kompozycji układów zieleni,
- zachowanie układu przestrzennego i kontrolowanie zieleni kształtujących sylwetę miasta historycznego (panorama miasta),
- niedopuszczalne są nadbudowy istniejących obiektów, ewentualne rozbudowy nie mogą naruszać zasadniczej struktury układu urbanistycznego, obowiązuje respektowanie zasad odbudowy miasta.

W północnej części obszaru Studium wskazuje strefę buforową dla obszaru wpisanego na Listę Światowego Dziedzictwa UNESCO. W obszarze strefy, kontroli poddawane są w szczególności przekształcenia przestrzenne w skali urbanistycznej i krajobrazowej mogące naruszyć integralność z miejscem światowego dziedzictwa UNESCO.

W Studium ustalono, że ochrona wartości zabytkowych i kulturowych ulic i placów wymaga przestrzegania w zagospodarowaniu przestrzennym w szczególności następujących zasad:

- zachowanie i konserwacja obiektów zabytkowych kształtujących pierzeje ulic i placów,
- uczytelnienie i wyeksponowanie w strukturze przestrzennej wzajemnych powiązań placów i ulic ze szczególnym uwzględnieniem zespołu siedmiu placów Warszawy, w tym znajdujących się w obszarze opracowania: Małachowskiego, Dąbrowskiego,
- utrzymanie i uzupełnianie zieleni przyulicznej,

- zachowanie zabytkowych elementów zagospodarowania takich jak: nawierzchnie, zieleń, mała architektura (oświetlenie, pomniki, kapliczki), powiązanie ulicy z przejazdami bramowymi w budynkach itp.
- dopuszczenie uzupełnienia historycznego układu urbanistycznego – w przypadkach historycznie uzasadnionych, w oparciu o wyniki konserwatorskich prac badawczych oraz analiz historycznych i widokowych (wysokość, gabaryty, rozwiązania architektoniczne).

W Studium ustalono ochronę wartości kulturowych układów urbanistycznych zabudowy miejskiej, stanowiących dobra kultury współczesnej, poprzez uwzględnianie w zagospodarowaniu przestrzennym w zależności od potrzeb następujących zasad:

- zachowanie istotnych parametrów układu urbanistycznego lub kompozycji przestrzennej oraz formy stylistycznej zespołu,
- wymóg poprzedzenia prac planistycznych oceną stanu i funkcjonowania obszaru, opartą na analizach wartości kulturowych i studiach przestrzennych oraz w miarę potrzeb z analizami widokowymi, z uściśleniem zasięgu obszaru ochrony, w oparciu o materiały źródłowe i dokumentacyjne,
- rewaloryzacja układów urbanistycznych, zabudowy oraz zagospodarowania terenu, w oparciu o wyniki analiz wartości kulturowych, prac studialnych i analiz przestrzennych dla całego obszaru,
- uzupełnienia kompozycji lub inna ingerencja przestrzenna – w oparciu o wyniki analiz wartości kulturowych i przestrzennych, zgodnie z zachowaniem swoistych cech zespołu i tradycją miejsca,
- wykluczenie lokalizowania obiektów dysharmonizujących z sąsiedztwem, niezgodnych z tradycją miejsca,
- ograniczenie dowolności w stosowaniu rozwiązań materiałowych i kolorystyki,
- ograniczenie wprowadzania reklam i informacji wizualnej.

W Studium ustalono ochronę obiektów stanowiących dobra kultury współczesnej, poprzez uwzględnianie w zagospodarowaniu przestrzennym zasady, że obiekty stanowiące dobra kultury współczesnej powinny:

- być utrzymane w dobrym stanie technicznym, bez naruszania wartości kulturowej,
- być wskazane w miejscowym planie zagospodarowania przestrzennego,
- posiadać zapisane w planie miejscowym warunki i zakres ochrony: gabarytu, formy, detalu oraz zagospodarowania bezpośredniego otoczenia, warunki przebudowy, rozbudowy, odbudowy i dopuszczalne przekształcenia przestrzenne.

W Studium ustalono ochronę Miejsc Pamięci Narodowej poprzez respektowanie w zagospodarowaniu przestrzennym następujących zasad:

- lokalizacja i forma Miejsc Pamięci Narodowej winna być uwzględniana przy kształtowaniu zagospodarowania przestrzennego,
- ewentualna translokacja lub zmiana formy Miejsc Pamięci Walk i Męczeństwa wymaga opinii Rady Ochrony Pamięci Walk i Męczeństwa.

W obszarze objętym analizami znajdują się dwa obiekty uznane w Studium za obiekty kształtujące historyczną sylwetę miasta: Kościół Św. Krzyża i Kościół Ewangelicki.

W obszarze śródmiejskim w Studium ustalono obowiązek stworzenia strefy ruchu uspokojonego, gdzie obowiązywał będzie zakaz lub ograniczenie ruchu indywidualnego i samochodów ciężarowych oraz strefy ruchu pieszego i rowerowego, w których występować będzie bezwzględny zakaz ruchu zmotoryzowanego.

2.2. Miejscowe plany zagospodarowania przestrzennego na obszarze oraz w jego sąsiedztwie

Na większości obszaru objętego prognozą brak jest obowiązującego planu miejscowego. W bezpośrednim sąsiedztwie obszaru planu i na jego fragmencie (rejon Ronda Dmowskiego), obowiązuje miejscowy plan zagospodarowania przestrzennego rejonu Pałacu Kultury i Nauki w Warszawie (Uchwała Nr XCIV/2749/2010 Rady Miasta Stołecznego Warszawy z dnia 9 listopada 2010 r.). W planie tym wzdłuż ul. Marszałkowskiej przewiduje się zabudowę usługową (usługi handlu, administracji i kultury) o wysokości od 24 do 26 m oraz teren zieleni urządzonej u zbiegu ulic Świętokrzyskiej i Marszałkowskiej.

Drugi obszar, gdzie obowiązuje miejscowy plan zagospodarowania przestrzennego kwartału ograniczonego ulicami: Hożą, Mokotowską, Wilczą i Kruczą (Uchwała Nr 815/LXVI/2001 Rady Gminy Warszawa-Centrum), znajduje się wzdłuż południowej granicy projektowanego dokumentu. W planie tym wzdłuż ul. Wilczej przewiduje się zachowanie lub adaptację istniejącej zabudowy usługowo-mieszkaniowej oraz usług oświaty, usług handlu i biur o wysokości od 20 do 30 m. W ramach usług plan zakazuje lokalizowania obiektów obsługi komunikacji takich, jak stacje paliw, myjnie samochodowe, stacje obsługi samochodów.

W granicach przedmiotowego projektu planu procedowany jest inny miejscowy plan rejonu nieruchomości przy ul. Świętokrzyskiej 18A (Uchwały Nr LXVIII/1820/2013 Rady m. st. Warszawy z dnia 17 października 2013 r.).

Ponadto w sąsiedztwie obszaru sporządzane są plany miejscowe:

- od wschodu: m.p.z.p. Powiśla Północnego, m.p.z.p. rejonu ul. Foksał; m.p.z.p. rejonu ul. Wiejskiej, gdzie w sąsiedztwie obszaru projektuje się zachowanie i adaptację istniejącej zabudowy;
- od zachodu: m.p.z.p. Śródmieścia Południowego w rejonie ul. Poznańskiej, gdzie w sąsiedztwie projektuje się zachowanie i adaptację istniejącej zabudowy oraz m.p.z.p. rejonu placu Grzybowskiego, gdzie w sąsiedztwie obszaru projektuje się uzupełnienie zabudowy wzdłuż ul. Marszałkowskiej.

2.3. Programy i plany w zakresie ochrony środowiska

Podstawowe cele ochrony środowiska na terenie m. st. Warszawy ustanowione na szczeblu międzynarodowym, wspólnotowym i krajowym uwzględnione zostały w Programie ochrony środowiska dla m. st. Warszawy. Główne cele polityki zagospodarowania przestrzennego miasta m. in. w zakresie ochrony środowiska określone zostały w Studium uwarunkowań i kierunków zagospodarowania przestrzennego m.st. Warszawy. Ponadto projekt planu wymaga w zakresie ochrony środowiska uwzględnienia poniższych programów i planów:

- Strategia rozwoju województwa Mazowieckiego do 2030 roku (Załącznik do Uchwały Nr 158/13 Sejmiku Województwa Mazowieckiego z dnia 28 października 2013 r.);
- Plan Zagospodarowania Przestrzennego Województwa Mazowieckiego (załącznik do Uchwały Nr 180/14 Sejmiku Województwa Mazowieckiego z dnia 7 lipca 2014 r.);
- Program ochrony środowiska województwa mazowieckiego na lata 2011 – 2014 z uwzględnieniem perspektywy do 2018 roku (załącznik do uchwały Nr 104/12 Sejmiku Województwa Mazowieckiego z dnia 13 kwietnia 2012 r.);
- Program ochrony środowiska dla m.st. Warszawy na lata 2009-2012 z uwzględnieniem perspektywy do 2016 r. (załącznik do uchwały Nr XCIII/2732/2010 Rady miasta stołecznego Warszawy z dnia 21 października 2010 r.);
- Program ochrony środowiska przed hałasem dla m.st. Warszawy (załącznik Nr 1 do uchwały Nr LXXII/1869/2013 Rady m. st. Warszawy z dnia 5 grudnia 2013 r.); Program ochrony powietrza dla strefy aglomeracja warszawska, w której zostały przekroczone poziomy dopuszczalne pyłu zawieszonego PM10 i dwutlenku azotu w powietrzu (przyjęty uchwałą Nr 186/13 Sejmiku Województwa Mazowieckiego z dnia 25 listopada 2013 r.).



- Programu ochrony powietrza dla strefy aglomeracja warszawska w której został przekroczony poziom dopuszczalny dla pyłu zawieszonego PM_{2,5} (przyjęty uchwałą Nr 162/13 Sejmiku Województwa Mazowieckiego z dnia 28 października 2013 r.).
- Program ochrony powietrza dla stref województwa mazowieckiego, w których został przekroczony poziom docelowy benzo(a)pirenu w powietrzu (przyjęty uchwałą Nr 184/13 Sejmiku Województwa Mazowieckiego z dnia 25 listopada 2013 r.).
- Plan działań na rzecz zrównoważonego zużycia energii dla Warszawy w perspektywie do 2020 roku (załącznik do uchwały Nr XXII/443/2011 Rady m.st. Warszawy z dnia 8 września 2011 r.);
- Program opieki nad zabytkami miasta stołecznego Warszawy na lata 2010-2014 (załącznik do uchwały Nr LXXXVI/2576/2010 Rady miasta stołecznego Warszawy z dnia 15 lipca 2010 r.);
- Wojewódzki Plan Gospodarki Odpadami dla Mazowsza na lata 2012-2017 z uwzględnieniem lat 2018-2023 „WPGO 2012-2023” (załącznik do uchwały Nr 211/12 Sejmiku Województwa Mazowieckiego z dnia 22 października 2012 r.);
- Strategia zrównoważonego rozwoju systemu transportowego Warszawy do 2015 roku i na lata kolejne, w tym zrównoważony plan rozwoju transportu publicznego Warszawy (załącznik nr 1 do uchwały nr LVIII/1749/2009 Rady m.st. Warszawy z dnia 9 lipca 2009r.).

Powyższe programy zostały, w zależności od potrzeb, opisane w rozdziale 5. Podstawowe cele ochrony środowiska na terenie m. st. Warszawy ustanowione na szczeblu międzynarodowym, wspólnotowym i krajowym uwzględnione zostały w Programie ochrony środowiska dla m. st. Warszawy. Główne cele polityki zagospodarowania przestrzennego miasta m. in. w zakresie ochrony środowiska określone zostały w *Studium uwarunkowań i kierunków zagospodarowania przestrzennego m.st. Warszawy*.

2.4. Przepisy prawa dotyczące ochrony środowiska

Projekt planu wymaga uwzględnienia podstawowych regulacji prawnych odnoszących się do ochrony środowiska, to jest:

- Ustawa z dnia 27 kwietnia 2001 r. – Prawo ochrony środowiska (Dz.U. z 2013 r. poz. 1232 z późn. zm.);
- Ustawa z dnia 27 lipca 2001 r. o wprowadzeniu ustawy – Prawo ochrony środowiska, ustawy o odpadach oraz zmianie niektórych ustaw (Dz.U. z 2001 r. Nr 100, poz. 1085, z późn. zm.);
- Ustawa z dnia 13 kwietnia 2007 r. o zapobieganiu szkodom w środowisku i ich naprawie (tekst jedn. Dz. U. z 2014 r. poz. 210 z późn. zm.);
- Ustawa z dnia 27 marca 2003 r. o planowaniu i zagospodarowaniu przestrzennym (tekst jedn. Dz. U. z 2015 r. poz. 199); Rozporządzenie Rady Ministrów z dnia 9 listopada 2010 r. w sprawie przedsięwzięć mogących znacząco oddziaływać na środowisko (Dz. U. z 2010 r. Nr 213, poz. 1397 z późn. zm.).

W zakresie ochrony przyrody, krajobrazu i różnorodności biologicznej:

- Ustawa z dnia 16 kwietnia 2004 r. o ochronie przyrody (Tekst jednolity: Dz.U. z 2013 r. poz. 627, z późn. zm.);
- Rozporządzenie Ministra Środowiska z dn. 12 stycznia 2011 r. w sprawie obszarów specjalnej ochrony ptaków (Dz. U. z 2011 r. Nr 25 poz. 133 ze zm.); Rozporządzenie Ministra Środowiska z dnia 6 października 2014r. w sprawie ochrony gatunkowej zwierząt (Dz. U. z 2014 r. poz. 1348);
- Rozporządzenie Ministra Środowiska z dnia 9 października 2014 r. w sprawie ochrony gatunkowej roślin (Dz. U. z 2014 r. poz. 1409);
- Rozporządzenie Ministra Środowiska z dnia 9 października 2014r. w sprawie gatunków dziko występujących grzybów objętych ochroną (Dz. U. z 2014 r., poz. 1408); Rozporządzenie Ministra Środowiska z dnia 6 listopada 2013 r. w sprawie siedlisk przyrodniczych oraz gatunków będących przedmiotem zainteresowania Wspólnoty,



a także kryteriów wyboru obszarów kwalifikujących się do uznania lub wyznaczenia jako obszary Natura 2000 (Dz. U. z 2013 r., poz. 1302);

W zakresie ochrony przed odpadami:

- Ustawa z dnia 14 grudnia 2012 r. o odpadach (Dz.U. z 2013 r., poz. 21 z późn. zm.);
- Rozporządzenie Ministra Środowiska z dnia 9 grudnia 2014 r. w sprawie katalogu odpadów (Dz. U. z 2014 r., poz. 1923); Rozporządzenie Ministra Gospodarki z dnia 16 stycznia 2015r. w sprawie rodzajów odpadów, które mogą być składowane na składowisku odpadów w sposób nieselektywny (Dz. U. z 2015 r., poz. 110);
- Rozporządzenie Ministra Środowiska z dnia 11 stycznia 2013 r. w sprawie szczególnych wymagań w zakresie odbierania odpadów komunalnych od właścicieli nieruchomości (Dz. U. z 2013 r. poz. 122);
- Uchwała Nr XLIX/1366/2013 Rady m.st. Warszawy z dnia 17 stycznia 2013 r. w sprawie w sprawie uchwalenia Regulaminu utrzymania czystości i porządku na terenie miasta stołecznego Warszawy (Dz. Urz. woj. maz. z 2013 r., poz. 1497);

W zakresie ochrony przed promieniowaniem:

- Rozporządzenie Ministra Środowiska z dnia 30 października 2003 r. w sprawie dopuszczalnych poziomów pól elektromagnetycznych w środowisku oraz sposobów sprawdzania dotrzymania tych poziomów (Dz. U. z 2003 Nr 192, poz. 1883).

W zakresie ochrony przed hałasem i zanieczyszczeniami środowiska:

- Rozporządzenie Ministra Środowiska z dn. 14 czerwca 2007 r. w sprawie dopuszczalnych poziomów hałasu w środowisku (tekst jedn. Dz. U. z 2014 r. poz. 112);
- Rozporządzenie Rady Ministrów z dnia 9 listopada 2010 r. w sprawie przedsięwzięć mogących znacząco oddziaływać na środowisko (Dz. U. z 2010 Nr 213, poz. 1397 ze zm.);
- Rozporządzenie Ministra Środowiska z dnia 24 sierpnia 2012 r. w sprawie poziomów niektórych substancji w powietrzu (Dz. U. z 2012 r., poz. 1031);
- Rozporządzenie Ministra Środowiska z dnia 27 sierpnia 2014 r. w sprawie rodzajów instalacji mogących powodować znaczne zanieczyszczenie poszczególnych elementów przyrodniczych albo środowiska jako całości (Dz. U. z 2014 r., poz. 1169);
- Rozporządzenie Ministra Środowiska z dnia 9 września 2002 r. w sprawie standardów jakości gleb oraz standardów jakości ziemi (Dz. U. z 2002 r., Nr 165, poz. 1359).

W zakresie przeciwdziałania nadzwyczajnym zagrożeniom środowiska:

- Ustawa z dnia 24 sierpnia 1991 r. o ochronie przeciwpożarowej (Tekst jednolity: Dz.U. 2009 r. nr 178 poz. 1380, z późn. zm.);
- Rozporządzenie Ministra Spraw Wewnętrznych i Administracji z dnia 7 czerwca 2010 r. w sprawie ochrony przeciwpożarowej budynków, innych obiektów budowlanych i terenów (Dz. U. z 2010 r., Nr 109, poz. 719).

W zakresie ochrony wód i ochrony przed powodzią:

- Ustawa z dnia 18 lipca 2001 r. prawo wodne (tekst jedn. Dz. U. z 2015 r., poz. 469);
- Ustawa z dnia 9 czerwca 2011 r. prawo geologiczne i górnicze (tekst jedn. Dz. U. z 2015 r. poz. 196 ze zm.); Ustawa z dnia 31 stycznia 1959 r. o cmentarzach i chowaniu zmarłych (tekst jedn. Dz. U. z 2011 r., Nr 118, poz. 687 ze zm.);
- Rozporządzenie Ministra Gospodarki Komunalnej z dnia 25 sierpnia 1959 r. w sprawie określenia jakie tereny pod względem sanitarnym są odpowiednie na cmentarze (Dz. U. z 1959 r., Nr 52, poz. 315).

W zakresie ochrony środowiska w działalności inwestycyjnej:

- Ustawa z dnia 27 marca 2003 r. o planowaniu i zagospodarowaniu przestrzennym (tekst jedn. Dz. U. z 2015 r. poz. 199); Ustawa z dn. 7 lipca 1994 r. – Prawo budowlane (tekst jedn. Dz. U. z 2013 r., poz. 1409);
- Rozporządzenie Ministra Transportu, Budownictwa i Gospodarki Morskiej z dnia 25 kwietnia 2012 r. w sprawie ustalania geotechnicznych warunków posadawiania obiektów budowlanych (Dz.U. 2012 r. poz. 463);
- Ustawa z dn. 21 marca 1985 r. o drogach publicznych (tekst jedn. Dz. U. z 2015 r., poz. 460); Rozporządzenie Ministra Infrastruktury z dn. 12 kwietnia 2002 r. w sprawie warun-

- ków technicznych, jakim powinny odpowiadać budynki i ich usytuowanie (Dz. U. z 2002 r., Nr 75, poz. 690 ze zm.);
- Ustawa z dnia 23 lipca 2003 r. o ochronie zabytków i opiece nad zabytkami (tekst jedn. Dz. U. z 2014 r., poz. 1446);
 - Zarządzenie Nr 2998/2012 r. Prezydenta m. st. Warszawy z dnia 24 lipca 2012 r. w sprawie założenia ewidencja zabytków Miasta Stołecznego Warszawy (źródło: www.bip.warszawa.pl, późniejsze zmiany wg. wykazu SKZ);

3. ISTNIEJĄCY STAN ŚRODOWISKA ORAZ POTENCJALNE ZMIANY STANU W PRZYPADKU BRAKU REALIZACJI M.P.Z.P.

Obszar stanowi część ścisłego centrum miasta i charakteryzuje się bardzo wysokim stopniem zurbanizowania. Zabudowa powstała tu na przestrzeni ostatnich trzech stuleci i jest rozmieszczona w kwartałach z wnętrzami zagospodarowanymi w znacznej części roślinnością. Całość (wraz z ulicami) tworzy układ urbanistyczny o charakterze historyczno-zabytkowym (większość budynków oraz układów przestrzennych ulic jest objęta ochroną konserwatorską).

W obszarze dominuje głównie zabudowa mieszkaniowa wielorodzinna z usługami w parterach (dostępnymi od strony ulic), uzupełniona zabudową usługową różnego typu, a w tym zabudową usług: komercyjnych (hotele, handel); kultury (galerie, filharmonia, teatry, kina, biblioteki); oświaty i nauki (przedszkola, szkoły i budynki uczelni wyższych, w tym ASP, UW); administracji państwowej (siedziby ministerstw, banków, w tym siedziba NBP) oraz zabudową obiektów sakralnych (historyczne kościoły).

Zabudowa mieszkaniowo-usługowa zlokalizowana w części północnej obszaru, a także wzdłuż ul. Nowy Świat, ma charakter otwartych kwartałów, których część jest zagospodarowana zielenią. Występowanie zieleni pomiędzy zabudową ma korzystny wpływ na warunki zamieszkania, szczególnie warunki mikroklimatyczne. Kwartały zabudowy mieszkaniowo-usługowej o najwyższej intensywności zlokalizowane są w centralnej i południowej części obszaru. Składają się one z przylegających do siebie budynków z niewielkimi podwórkami nieznacznie zagospodarowanymi zielenią o niekorzystnych warunkach przewietrzania i nasłonecznienia.

Przestrzenie wewnątrz większości kwartałów zabudowy usługowej (zwłaszcza z usługami administracji i kultury) mają charakter ogólnodostępnych, reprezentacyjnych dziedzińców – są z reguły zadbane i regularnie pielęgnowane i mają wartościowy skład gatunkowy. Najcenniejsza zieleń dziedzińców reprezentacyjnych towarzyszy obiektom administracji państwowej takim jak: Ministerstwo Finansów, Ministerstwo Infrastruktury, Ministerstwo Gospodarki oraz budynkom Akademii Sztuk Pięknych (pałac Czapskich).

Z uwagi na warunki zamieszkania istotne znaczenie odgrywają przestrzenie publiczne, w tym tereny zieleni. W północno-wschodniej części obszaru opracowania, wśród kwartałów zabudowy zlokalizowany jest plac Dąbrowskiego, który ma charakter zieleńca rekreacyjno-wypoczynkowego. Częściowo zielenią zagospodarowane są plac Małachowskiego przy zborze ewangelickim i zlokalizowany w południowo-wschodniej części obszaru opracowania plac Trzech Krzyży z kościołem św. Aleksandra oraz niewielkie placyki przy Pasażu Wiecha i ul. Chmielnej.

Na obszarze objętym granicami opracowania zlokalizowane są trzy przedszkola i trzy szkoły. Przedszkola i szkoły zlokalizowane są wewnątrz kwartałów zabudowy i charakteryzują się stosunkowo korzystnymi warunkami dla przebywania dzieci i młodzieży. W przypadku szkół najmniej korzystne warunki akustyczne występują przy liceum im. M. Reja przy ul. Królewskiej.

Siatka ulic w obszarze objętym opracowaniem jest bardzo gęsta i powstawała w różnych okresach kształtowania centrum miasta. Najważniejsze arterie komunikacyjne to biegnące w kierunku wschód-zachód ulice: Aleje Jerozolimskie, Świętokrzyska, Hoża i Królewska (stanowiąca północną granicę opracowania) oraz w kierunku północ-południe ulice: Marszałkow-

ska i Nowy Świat. Pozostałe ulice istotne z punktu widzenia funkcjonowania obszaru to ulica Mazowiecka przechodząca w Szpitalną i dalej Kruczą, a także ulica Zgody przechodząca w ul. Bracką (na fragmencie wyłączoną z ruchu samochodowego).

W przedmiotowym obszarze w przypadku braku uchwalenia analizowanego projektu m.p.z.p., realizacja zabudowy będzie możliwa na podstawie warunków zabudowy. W sytuacji braku uchwalenia planu nie obowiązują ustalenia Studium. Mimo, że obszar w większości jest zabudowany i zagospodarowany w obecnym stanie prawnym istnieje możliwość wymiany zabudowy, bądź jej uzupełniania. Przy braku ustaleń planu może to doprowadzić, ze względu na rozproszenie działań, do niekorzystnego przekształcenia warunków zamieszkania i życia, w tym:

- nadmiernego ograniczenia powierzchni zagospodarowanych zielenią,
- nadmiernego ograniczenia przewietrzania obszaru,
- nadmiernej intensyfikacji ruchu samochodowego.

Objęcie obszaru zapisami planu pozwoli na ochronę warunków zamieszkania oraz ochronę najwartościowszych przyrodniczo i krajobrazowo elementów zagospodarowania.

Szczegółowe informacje o stanie i funkcjonowaniu środowiska zamieszczono kursywą w ramach oceny poszczególnych elementów ujętych w „Prognozie” rozdział 5.

4. CHARAKTERYSTYKA USTALEŃ PLANU

W projekcie planu ustalenia obejmują przeznaczenie i zasady zagospodarowania dla jednostek terenowych w obszarze planu, które wydzielono na rysunku planu liniami rozgraniczającymi i oznaczono numerami porządkowymi oraz symbolami literowymi, które określają odpowiednie przeznaczenia (**zał. nr 5**).

W planie ustalono wskaźniki i parametry kształtowania zabudowy i zagospodarowania przypisane poszczególnym terenom, w tym:

- maksymalną wysokość zabudowy w metrach;
- minimalną wysokość zabudowy w metrach;
- wskaźnik minimalnej powierzchni biologicznie czynnej w procentach;
- maksymalny wskaźnik intensywności zabudowy.

W planie ustalono ochronę i kształtowanie ładu przestrzennego. W zakresie kompozycji funkcjonalno-przestrzennej ustalono m.in.:

- zachowanie i ochronę podstawowych cech istniejącej struktury przestrzennej obszaru:
 - kwartałowego charakteru zabudowy,
 - obecnego – w wielu przypadkach historycznego – układu przestrzeni publicznych, w tym dróg,
 - charakterystycznych dla obszaru parametrów zabudowy;
- utrzymanie wielofunkcyjności terenów jako specyfiki obszaru w ścisłym centrum miasta, a w szczególności:
 - zachowanie funkcji usług o charakterze centrotwórczym,
 - zachowanie i rozwój funkcji mieszkaniowej jako niezbędnego dopełnienia funkcjonalnego i gwarancji żywotności obszaru,
 - zachowanie funkcji usług podstawowych, oświaty i zdrowia jako niezbędnych dla obsługi zabudowy mieszkaniowej,
- zachowanie terenu istniejącej zieleni urządzonej na Placu Dąbrowskiego i wytworzenie nowego terenu zieleni urządzonej po zachodniej stronie Pałacu Czapskich;
- przebudowę ulicy Świętokrzyskiej i Al. Jerozolimskich w reprezentacyjne, wielkomiejskie przestrzenie publiczne o charakterze ulic handlowo-spacerowych;



- wytworzenie ciągu funkcjonalno-przestrzennego o jednolitym charakterze pod względem estetycznym i tematycznym (tzw. Traktu Sztuki), jako zespołu powiązanych ze sobą ulic i placów publicznych: Placu Małachowskiego, ul. Mazowieckiej, Placu Powstańców Warszawy, ul. Szpitalnej, ul. Brackiej, ul. Mysiej, Placu Trzech Krzyży;
- ustalenie rejonów przestrzeni wymagających szczególnej aranżacji;
- przekształcenie wybranych wnętrza kwartałów zabudowy przy ulicy Chmielnej w zespół dziedzińców, wzajemnie ze sobą powiązanych ciągami pieszymi z przejściami bramowymi;
- zachowanie i uzupełnienie nowymi lokalami pierzei usługowych;
- ochronę widokową wzdłuż wskazanych na rysunku planu osi widokowych;
- zachowanie i ochronę kompozycji przestrzennej:
 - obszarów wpisanych do rejestru zabytków,
 - obszaru uznanego za dobro kultury współczesnej,
 - obszaru stref ochrony konserwatorskiej.

Ustalenia w zakresie ochrony przyrody i środowiska oraz zasady przebudowy, rozbudowy i budowy urządzeń infrastruktury technicznej omówiono w ramach prognozy w rozdziale piątym.

5. PROGNOZA ODDZIAŁYWANIA USTALEŃ PLANU NA ŚRODOWISKO

W niniejszym rozdziale określono, przeanalizowano i dokonano oceny stanu istniejącego i przewidywanych przekształceń środowiska mogących wystąpić na skutek realizacji sformułowanych w projekcie planu zapisów w aspekcie minimalizacji negatywnych zjawisk.

5.1. Raport o oddziaływaniu na środowisko II linii metra

Wzdłuż ul. Świętokrzyskiej w obszarze planu niedawno zrealizowana została druga linia metra, dla której przed przystąpieniem do realizacji sporządzono *Raport o oddziaływaniu na środowisko II linii metra na odcinku od stacji „Rondo Daszyńskiego” do stacji „Dworzec Wileński”*.

W raporcie przedstawiono technologie budowy tuneli szlakowych i stacji wraz z ich charakterystyką. Stacja „Świętokrzyska” położona jest pod ul. Świętokrzyską, pod stacją I linii metra (Świętokrzyska/Marszałkowska). Jest ona elementem powiązań przesiadkowych z I linią metra, z tramwajami i autobusami prowadzonymi ulicami Marszałkowską oraz Świętokrzyską. Obsługuje ponadto otaczającą zabudowę mieszkaniową i handlowo-usługową.

Zaliczana jest do stacji głębokich (zagłębienie poziomu główki szyny 21,5 m). *Na odcinku od stacji „Rondo Daszyńskiego” do stacji „Dw. Wileński” tunele drażono metodą tarczową.*

Doświadczenia z eksploatacji I linii metra wskazują, że poza strefą 40 m od krawędzi tunelu nie należy spodziewać się wystąpienia wpływów dynamicznych związanych z ruchem taboru metra.

W *Raporcie* szeroko omówiono możliwe negatywne oddziaływania (głównie na klimat akustyczny oraz stan czystości powietrza), które pojawiały się okresowo na etapie budowy omawianego odcinka metra. Zaznaczono również, że oddziaływania te miały charakter krótkotrwały i odwracalny.

Metro nie powoduje w trakcie normalnej eksploatacji emisji zanieczyszczeń do powietrza atmosferycznego. Przeciwnie – przyczynia się pośrednio do zmniejszenia poziomu zanieczyszczeń poprzez ograniczenie ruchu pojazdów z silnikami spalinowymi.

Biorąc pod uwagę to, że w chwili obecnej metro na obszarze planu jest już zrealizowane, poza wspomnianymi w raporcie możliwymi wpływami dynamicznymi, nie będzie ono powo-

dowało niekorzystnych oddziaływań. Nie będzie ono również stanowiło ograniczeń dla istniejącej zabudowy.

5.2. Sposób uwzględnienia celów ochrony środowiska w projekcie planu

Formy ochrony przyrody

W obszarze objętym granicami opracowania wg obowiązujących aktów prawnych znajdować się powinny dwa drzewa pomnikowe, których krótką charakterystykę przedstawiono w poniższej tabeli.

Tabela nr 2 Pomniki przyrody – drzewa

NR REJ. WOJ	PODSTAWA PRAWNA	PRZEDMIOT OCHRONY	POŁOŻENIE	OPIS
353	Orzeczenie Nr 199 z dnia 12.08.1976r. o uznaniu za pomnik przyrody (znak: RLS – 831/96/76)	Leszczyna turecka (Corylus colurna)	przy ul. Traugutta, w odległości ok. 40 m w kierunku zachodnim od gmachu ASP	wys.: 22 m obwód: 210 cm śr. korony: 12 m
608	Orzeczenie Nr 454 z dnia 12.03.1978r. o uznaniu za pomnik przyrody (znak: RLS.VIII.7140/12/78)	Topola biała (Populus alba)	ul. Świętokrzyska 12, przed budynkiem Ministerstwa Finansów	wys.: 32 m obwód: 530 cm śr. korony: 19,5 m

Zgodnie z rozporządzeniem Nr 24 Wojewody Mazowieckiego z dnia 31 lipca 2009 r. w sprawie ustanowienia pomników przyrody położonych na terenie powiatu warszawskiego ochrona drzew w granicach lokalizacji obejmuje zasięg korony i systemu korzeniowego nie mniejszy niż w promieniu 15m od zewnętrznej krawędzi pnia drzew.

Na rysunku planu wskazano istniejące drzewa stanowiące pomniki przyrody ożywionej, objęte ochroną prawną na podstawie przepisów odrębnych, wraz z 15 metrową strefą wokół nich. Zgodnie z ustaleniami projektu pomniki przyrody znajdujące się w obszarze planu podlegają ochronie zgodnie z przepisami odrębnymi.

Proponowany w planie sposób zagospodarowania terenów w sąsiedztwie drzew uznanych za pomniki przyrody zabezpiecza je przed szkodliwym wpływem zainwestowania w niezbytym zakresie.

W granicach opracowania nie stwierdzono obszarowych form ochrony przyrody.

W odległości ok. 1200-1500m na wschód od obszaru planu przebiegają granice obszaru specjalnej ochrony ptaków PLB140004 Dolina Środkowej Wisły, który wchodzi w skład obszarów Natura 2000 oraz Warszawskiego Obszaru Chronionego Krajobrazu.

W sąsiedztwie obszaru objętego planem nie występują projektowane obszary Natura 2000.

Ptaki będące przedmiotem ochrony w obszarze Natura 2000 nie posiadają lęgówisk na obszarze planu, a występujące w obszarze planu gatunki nie są związane z obszarem Natura 2000. Intensywne zainwestowanie obszaru oraz terenów otaczających powoduje brak powiązań istotnych dla funkcjonowania tego obszaru Natura 2000. W wyniku realizacji ustaleń planu nie przewiduje się bezpośrednich i pośrednich znaczących negatywnych oddziaływań na w/w obszar oraz pozostałe obszary Natura 2000. Nie przewiduje się również znaczących niekorzystnych oddziaływań na obszar chronionego krajobrazu znajdujący się wzdłuż rz. Wisły.

W granicach planu nie występują kompleksy leśne oraz grunty leśne chronione z mocy ustawy z dnia 28 września 1991 r. o lasach (Dz. U. 2005 nr 45 poz. 435 z późniejszymi zmianami) oraz na mocy ustawy z dnia 3 lutego 1995 r. o ochronie gruntów rolnych i leśnych (Dz. U. 1995 nr 16 poz. 78).

W wyniku przeprowadzonych analiz ustaleń planu nie przewiduje się powstania znaczącego negatywnego oddziaływania na obszary i obiekty chronione w tym: znaczących i istotnych negatywnych oddziaływań na obszar Natura 2000, pośredniego, wtórnego, skumulowanego, krótkoterminowego, średnioterminowego, długoterminowego i chwilowego.

5.3. Wpływ na różnorodność biologiczną

Zgodnie z ustaleniami przyjętymi w Studium uwarunkowań i kierunków zagospodarowania przestrzennego m.st. Warszawy obszar opracowania nie pełni istotnej funkcji w powiązaniach przyrodniczych na obszarze miasta (zał. nr 2).

Obszar opracowania charakteryzuje się niewielkim udziałem powierzchni biologicznie czynnych, o niewielkiej różnorodności biologicznej i niskiej wartości przyrodniczej. Nie stwierdza się terenów szczególnie wartościowych pod względem różnorodności, wymagających zachowania.

W ramach zaproponowanych zapisów w projekcie m.p.z.p. utrzymano wszystkie tereny skwerów i zieleńców występujących na całym obszarze. Zapewni to funkcjonowanie organizmów, które w tym momencie są z tymi terenami związane. Skład gatunkowy zarówno świata zwierząt, jak i roślin jest silnie związany z obecnością i działalnością człowieka. W związku z powyższym utrzymane zostaną nisze ekologiczne tych gatunków. Wprowadzenie zabudowy dotyczy terenów o relatywnie niskich wartościach przyrodniczych i nie przywiduje się znaczących zmian dotychczasowej bioróżnorodności.

W wyniku przeprowadzonych analiz ustaleń planu nie przewiduje się powstania znaczącego negatywnego oddziaływania na systemy ekologiczne miasta zarówno na środowisko biotyczne (świat zwierzęcy i roślinny) jak i abiotyczne.

5.4. Wpływ na rośliny

Na obszarze objętym granicami planu nie występują tereny zieleni naturalnej, a wszelkie nasadzenia są pochodzenia antropogenicznego. Skład gatunkowy drzewostanu nie jest bogaty. Dominują tu lipy, klony, klony jesionolistne, kasztanowce, jesiony, jarzęby i topole. Podstawowy skład gatunkowy uzupełniają występujące mniej licznie robinie, dęby, młode platany wzdłuż ulic, a także drzewa owocowe, w tym orzech włoski. Krzewy ozdobne występują głównie na terenach zieleni urządzonej i są to przede wszystkim żywotniki, cisy, jałowce, lilaki, forsycje, tawuły. Roślinność zielna ogranicza się do trawników i kwietników co powoduje, że charakteryzuje się niską różnorodnością.

Na podstawie inwentaryzacji zieleni oraz inwentaryzacji urbanistycznej, wyodrębniono siedem grup typów zieleni:

- zieleń placów miejskich,
- zieleń urządzona niewielkich zieleńców,
- zieleń urządzona ogólnodostępna – towarzysząca zabudowie mieszkaniowo-usługowej,
- zieleń urządzona w zamkniętych kwartałach zabudowy mieszkaniowo-usługowej,
- zieleń urządzona towarzysząca zabudowie innej niż mieszkaniowo-usługowa,
- zieleń przyuliczna,
- zieleń z niewielkim procentowym udziałem na terenach zabudowy (do 10%).

Pozostałe tereny obszaru opracowania to tereny parkingów pokryte głównie nawierzchnią nieprzepuszczalną dla wód opadowych, tereny nowych inwestycji budowlanych pozbawione obecnie w ogóle roślinności bez udziału zieleni.

Wiek drzewostanu występującego w obszarze objętym analizami jest zróżnicowany. Najstarsze egzemplarze mają ok. 40-50 lat i występują na całym obszarze, najmłodsze (do 5 lat)



stanowią głównie uzupełnienia ulicznych szpalerów. Pod względem zdrowotnym, w najgorszym stanie są drzewa rosnące wzdłuż ulic.

Wyniku realizacji zapisów planu większość istniejącej zieleni zostanie zachowana. Najcenniejszy teren – plac Dąbrowskiego – jest przeznaczony pod funkcję terenu zieleni urządzonej. Również część terenu znajdującego się na tyłach hotelu Victoria-Sofitel, wcześniej pełniącego funkcję nieurządzonego zieleńca, został przeznaczony pod teren zieleni urządzonej. W planie przewiduje się zachowanie znacznej większości istniejącego drzewostanu, przy czym dopuszcza się usunięcie drzew w przypadku zagrożenia życia, zdrowia ludzi lub ich mienia, zgodnie z przepisami odrębnymi. Nakazuje się również zachowanie, uzupełnienie i wytworzenie rzędów drzew, w lokalizacjach oznaczonych na rysunku planu.

Większość zieleni towarzyszącej zabudowie mieszkaniowej, usługowej, w zamkniętych kwartałach i innej została włączona w ramach zagospodarowania do stref zieleni urządzonej. Dla stref tych w planie przewiduje się zakaz realizacji zabudowy kubaturowej oraz lokalizacji naziemnych miejsc parkingowych, nakaz zagospodarowania terenu strefy zielenią urządzoną oraz dopuszcza się realizację maksymalnie 20% powierzchni utwardzonej (przy czym powierzchnia tej nie bilansuje się w ramach działki budowlanej tylko w obrębie powierzchni wyznaczonej strefy). Przewiduje się, że w obszarze nastąpi nieznaczne ograniczenie PBC w wyniku wprowadzenia nowej zabudowy.

W wyniku przeprowadzonych analiz ustaleń planu nie przewiduje się powstania **znaczącego** negatywnego oddziaływania na świat roślinny w tym: bezpośredniego, pośredniego, wtórnego, skumulowanego, krótkoterminowego, średnioterminowego, długoterminowego, stałego i chwilowego.

5.5. Wpływ na zwierzęta

Zgodnie z publikacją pt. Ptaki Warszawy (Luniak z zesp. 2001) obszar znajduje się w strefie, gdzie stwierdzono występowanie 16-30 gatunków ptaków lęgowych.

W obszarze opracowania można wyróżnić jeden biotop, tzw. miejski, charakteryzujący się tym, że awifauna jest tu uboga w gatunki, ale najliczniejsza. Liczebność wynika głównie z masowej obecności gołębia miejskiego, wróbla, kawki, sierpówki, szpaka i gatunków chronionych takich jak: jerzyk, pustułka, jaskółka oknówka (z czego jaskółki oknówki są zagrożone wyginięciem w obszarze Warszawy). Występują tu także gawrony (duża liczebność). Są to gatunki, które przystosowały się do warunków miejskich.

Nowicki W. w publikacji Ptaki śródmieścia Warszawy podaje 22 gatunki lęgowe oraz taką samą liczbę gatunków zimujących. Zwraca jednocześnie uwagę na zależność, polegającą na niskiej różnorodności gatunkowej przy jednoczesnym najwyższym zagęszczeniu ptaków (136-238 par/10 ha).

Ponadto w granicach obszaru objętego opracowaniem występują głównie drobne gady, płazy oraz ssaki, głównie gryzonie, np. myszy, nornice.

Z racji na dużą synantropizację zwierząt żyjących w obszarze planu nie przewiduje się pogorszenia warunków bytowania. Plan wskazuje do zachowania istniejące zieleńce, grupy zieleni oraz dużą liczbę drzew, jak również nakazuje uwzględnić, w pracach termomodernizacyjnych i renowacji akustycznej ochronę gatunkową zwierząt.

W wyniku przeprowadzonych analiz ustaleń planu nie przewiduje się powstania **znaczącego** negatywnego oddziaływania na świat zwierzęcy (faunę) w tym: bezpośredniego, pośredniego, wtórnego, skumulowanego, krótkoterminowego, średnioterminowego, długoterminowego, stałego i chwilowego.

5.6. Wpływ na wody

Analizowany obszar położony jest w zlewni Wisły. W jego granicach nie stwierdzono występowania wód powierzchniowych.

Przez obszar objęty analizami przechodzi granica pomiędzy dwoma głównymi użytkowymi piętrami wodonośnymi. Północno-wschodnia część analizowanego obszaru położona jest w leju depresyjnym wywołanym eksploatacją wód podziemnych. Obszar jest zasilany w wodę z kierunku południowego i zachodniego. Na terenach tych poziom użytkowy wód podziemnych stanowi piętro trzeciorzędowe i nie wymaga szczególnych ograniczeń w sytuowaniu zabudowy. Wody gruntowe utrzymują się tu na poziomie około 75-80 m p.p.t. Na terenach w południowo-wschodniej części analizowanego obszaru poziom użytkowy wód podziemnych stanowi piętro czwartorzędowe. Piętro to charakteryzuje się słabą izolacją poziomu wodonośnego i wymaga ochrony. Prawie cały obszar opracowania leży w zasięgu obszarów, na których wskaźniki amoniaku w wodzie przekraczają wymagania dla wód pitnych. Omawiane tereny położone są w strefie ochronnej głównego zbiornika wód podziemnych Doliny Środkowej Wisły (GZWP nr 222).

Ze względu na niewielkie powierzchnie hydrologicznie czynne w obszarze, rejon nie odgrywa istotnej roli jako strefa zasilania wód podziemnych.

Istniejąca w obszarze zabudowa mieszkaniowa i usługowa w 100% korzysta z wodociągów publicznych i zasilana jest wodą z ujęć pod rzeką Wisłą. Tereny NBP przy ul. Świętokrzyskiej są dodatkowo alimentowane wodą z własnego ujęcia wód oligoceńskich. Przy ul. Wareckiej 10 znajduje się ogólnodostępny punkt poboru wody oligoceńskiej zasilany z ujęcia NBP.

Analizowany obszar znajdują się w zasięgu obsługi kanalizacji miejskiej systemu ogólnospławnego. Ścieki sanitarne, wody opadowe i roztopowe są transportowane z obszaru w układzie grawitacyjnym do kolektorów ul. Marszałkowskiej, ul. Nowy Świat, Krakowskie Przedmieście.

Parametry głębokości występowania wód gruntowych nie stanowią przeszkody w projektowaniu głębiej posadowionych obiektów.

W zakresie zaopatrzenia w wodę w projekcie planu ustala się m. in.:

- zaopatrzenie w wodę z miejskiej sieci wodociągowej za pośrednictwem istniejących i/lub projektowanych przewodów rozdzielczych;
- zakaz realizacji nowych podziemnych ujęć wody o przeznaczeniu innym niż potrzeby ogólnodostępnych punktów czerpalnych oraz obiektów związanych z bezpieczeństwem państwa.

W zakresie odprowadzania wód opadowych lub roztopowych w projekcie planu:

- dla istniejących obiektów budowlanych dopuszcza się zagospodarowanie wód opadowych i roztopowych w sposób dotychczasowy, zgodny z przepisami odrębnymi;
- dla jezdni, parkingów oraz dachów i tarasów nakazuje się odprowadzanie wód opadowych i roztopowych bezpośrednio lub pośrednio poprzez zbiorniki retencyjne lub retencyjno – chłonne do sieci kanalizacji ogólnospławnej lub deszczowej;
- w razie braku możliwości odprowadzania wód opadowych i roztopowych do sieci kanalizacji, dopuszcza się ich odprowadzenie na własny teren nieutwardzony, do zbiorników retencyjnych i retencyjno – chłonnych zgodnie z przepisami odrębnymi;
- dopuszcza się realizację zbiorników retencyjnych oraz retencyjno - chłonnych na całym obszarze planu;
- dopuszcza się wykorzystanie gromadzonych w zbiornikach wód do celów gospodarczych i przeciwpożarowych na warunkach określonych w przepisach odrębnych;

Projekt planu zapewnia ograniczenie eksploatacji wód podziemnych poziomu czwartorzędowego oraz zakaz lokalizowania obiektów i instalacji mogących pogorszyć jakość wód podziemnych, w szczególności trzeciorzędowych.



Wprowadzone zostały także rozwiązania wspomagające lokalną retencję na całym obszarze planu, co ograniczy nadmierny zrzut wód opadowych i roztopowych do Wisły.

W wyniku przeprowadzonych analiz ustaleń planu nie przewiduje się powstania **znaczącego** negatywnego oddziaływania na wody, w tym: bezpośredniego, pośredniego, wtórnego, skumulowanego, krótkoterminowego, średnioterminowego, długoterminowego, stałego i chwilowego.

5.7. Wpływ na powierzchnię ziemi

Rzeźba

Charakterystykę rzeźby terenu wykonano w oparciu o mapę Rzeźba terenu (zał. nr 3) oraz mapę zasadniczą i rozpoznanie terenowe.

Obszar położony jest w Dolinie Środkowej Wisły. Na wschód od obszaru przebiega granica dwóch jednostek geomorfologicznych Doliny Środkowej Wisły. Ponad 75% obszaru położone jest na wzniesieniu wysoczyzny, wyniesionym na wysokość 98-113m n.p.m. (20-35m powyżej lustra wody w Wiśle). Pozostałe 25% obszaru (część północno-zachodnia) położone jest na wierzchołku wysoczyzny o płaskiej powierzchni, wzniesionej 113-115m n.p.m. (35-37m powyżej lustra wody w Wiśle). Teren w sposób naturalny opada w kierunku południowo-wschodnim. Najwyżej położony punkt znajduje się w północno-zachodniej części obszaru i przyjmuje rzędną ok. 35,5m n.p.m., natomiast najniższy położony zlokalizowany jest w południowo-zachodniej części (w okolicach placu Trzech Krzyży) i przyjmuje wartość ok. 29,9m n.p.m. Pierwotne cechy morfologii terenu uległy zatarciu bądź przeobrażeniu. Ponadto powierzchnia terenu została w większości zniwelowana przy użyciu gruzów pochodzących z okresu odbudowy miasta. Na wschód od obszaru (średnio w odległości od 100 do 200 m) nieregularnie przebiega Skarpa Warszawska. Jej największe wcięcie dolinka Żurawki znajduje się przy ul. Książęcej i dochodzi do wschodniej granicy obszaru planu.

W wyniku realizacji ustaleń planu mogą nastąpić nieznaczne trwałe lub czasowe przekształcenia rzeźby w wyniku przebudowy jezdni i chodników, zagospodarowania zielenią oraz realizacji wykopów pod nową zabudowę, biorąc jednak pod uwagę wysoki stopień przekształcenia rzeźby terenu na obszarze planu, nie przewiduje się, aby zmiany te wpłynęły negatywnie na walory przyrodnicze.

W planie ustalono ponadto strefę ochrony pośredniej stoku Skarpy Warszawskiej, obejmującą pas terenu o szerokości 100 m od korony skarpy. Ustalenia dotyczące tej strefy omówiono w rozdziale 5.13.

Z uwagi na fakt, że rzeźba terenu w obszarze nie stanowi ograniczeń dla przewidywanych przedsięwzięć ocenia się, iż realizacja ustaleń planu nie spowoduje **znaczącego** negatywnego oddziaływania na rzeźbę terenu zarówno trwałe jak i czasowo.

Gleby

Charakterystykę gleb występujących na obszarze objętym opracowaniem wykonano w oparciu o Mapę gleb Warszawy sporządzoną przez Zespół Instytutu Upraw, Nawożenia i Gleboznawstwa w Puławach. Gleby w analizowanym obszarze są całkowicie przekształcone antropogenicznie i zaliczone do klasy urbanoziemów i industroziemów. W ramach tej klasy na północ od ul. Świętokrzyskiej (na placu Dąbrowskiego oraz wzdłuż samej ulicy Świętokrzyskiej), a także na wschód od ul. Tuwima (centralno-wschodnia część obszaru planu) występują gleby z podklasy gleb miejskich zieleńców przyulicznych i osiedlowych. W obszarze nie występują gleby objęte ochroną na podstawie ustawy o ochronie gruntów rolnych i leśnych.

W wyniku realizacji ustaleń planu mogą nastąpić nieznaczne dalsze trwałe lub czasowe przekształcenia gleb. W wyniku realizacji nowej zabudowy usunięta zostanie gleba przede wszystkim w rejonach o wysokim stopniu przekształcenia antropogenicznego. Przekształcenie części ulic w ciągi piesze wskazane na rysunku oceny kompleksowej może pozwolić na

ograniczenie zasolenia w wyniku mniejszego stosowania soli drogowych co pośrednio przyczyni się do poprawy warunków wegetacji zieleni urządzonej.

Przyjęte w projekcie planu ustalenia nie wpłyną **znacząco** negatywnie na przydatność gleb i nie będzie powodowało oddziaływania bezpośredniego, pośredniego, wtórnego, skumulowanego, krótkoterminowego, średnioterminowego, długoterminowego, stałego i chwilowego.

5.8. Wpływ na krajobraz

Obszar stanowi część ścisłego centrum miasta i charakteryzuje się bardzo wysokim stopniem zurbanizowania. Zabudowa powstała tu na przestrzeni ostatnich trzech stuleci i jest rozmieszczona w kwartałach z wnętrzami zagospodarowanymi w znacznej części roślinnością. Całość (wraz z ulicami) tworzy układ urbanistyczny o charakterze historyczno-zabytkowym (większość budynków oraz układów przestrzennych ulic jest objęta ochroną konserwatorską).

W wyniku realizacji ustaleń planu krajobraz obszaru planu nie ulegnie większym przekształceniom. Śródmiejski charakter zostanie podtrzymany i zachowany. Układ ulic i pierzei się nie zmieni, a dla części ulic nakazuje się realizację jezdni i chodników na jednym poziomie, co pozwoli na stosowanie w tych rejonach rozwiązań charakterystycznych dla stref ruchu uspokojonego. Na terenach stanowiących przestrzenie publiczne zakazuje się lokalizowania ekranów akustycznych, a na elewacjach i dachach widocznych od strony dróg publicznych, placów miejskich, placów miejskich z zielenią – skwerów, pasaży miejskich, ciągów pieszych oraz terenów zieleni urządzonej dla obiektów noworealizowanych oraz zabytków i budynków objętych ochroną zakazuje się instalacji klimatyzatorów, anten, paneli słonecznych oraz innych urządzeń.

W planie wskazuje się do zachowania i ochrony zabytkowe budynki i układy przestrzenne. Wyznacza się rejony wymagające szczególnej aranżacji, dla których nakazuje się m.in. spójne opracowanie posadzki dostosowanej do zaprojektowanej na terenach sąsiednich oraz stosowanie elementów wyposażenia powtarzalnego, jak latarnie, ławki, kwietniki, kosze na śmieci, barierki, słupki itp. spójnych pod względem stylistycznym. Wyznacza się również strefy zieleni urządzonej, dla których zakazuje się realizacji zabudowy kubaturowej oraz lokalizacji naziemnych miejsc parkingowych i gdzie nakazuje się zagospodarowanie terenu zielenią urządzoną przy dopuszczeniu maksymalnie 20% powierzchni utwardzonej.

Nie stwierdza się istotnych przekształceń krajobrazu w wyniku realizacji zapisów planu. Nie przewiduje się powstania **znaczącego** negatywnego oddziaływania na krajobraz.

5.9. Wpływ na klimat oraz warunki wymiany powietrza

Obszar objęty prognozą charakteryzuje mezoklimat typowy dla obszarów śródmiejskich. Występuje tu typowe dla takich obszarów zjawisko wyspy ciepła, lokalne jego modyfikacje zależą od gęstości zabudowy, szerokości ulic oraz udziału zieleni towarzyszącej. Warunki mikroklimatyczne obszaru charakteryzują się niską wilgotnością powietrza, niskimi amplitudami dobowymi temperatur, oraz podwyższoną temperaturą w stosunku do peryferyjnych dzielnic miasta (w ciągu roku średnio o 0,4°C). Z uwagi na wysoką zawartość w powietrzu aerozoli i zanieczyszczeń, ograniczona jest tu przejrzystość powietrza, co skutkuje zmniejszonym bezpośrednim promieniowaniem słonecznym i zwiększonym promieniowaniem rozproszonym. Prawdopodobieństwo wystąpienia deszczy nawalnych (60%) w porównaniu do innych części Warszawy należy uznać jako jedno z najniższych. Natomiast średnioroczna suma opadów mieści się w przedziale od 575 do 600 mm, co w skali miasta stanowi poziom średni. W obszarze przeważają wiatry z zachodu. Podstawowe ciągi dla nawietrzania obszaru stanowią Al. Jerozolimskie i w mniejszym stopniu ul. Świętokrzyska (brak otwarcia od strony wschodniej). Ciągi uzupełniające stanowią ulice Marszałkowska, Złota, Nowy Świat, Al. Ujazdowskie i ul. Książęca. Duża gęstość zabudowy w istotny sposób wpływa na ograni-



czenie wymiany mas powietrza w poszczególnych kwartałach obszaru, a przez to na zwiększony poziom zanieczyszczeń i ich stagnowanie w poszczególnych wnętrzach.

Przyjęte w projekcie planu ustalenia pozwalają na ochronę zieleni, która znacząco wpływa na utrzymanie korzystnych warunków mikroklimatycznych. W projekcie objęto ochroną planistyczną istniejące grupy zieleni oznaczone na rysunku planu jako strefy zieleni urządzonej. Działania te ochronią obszar planu przed niekorzystnymi zmianami warunków mikroklimatycznych, w tym przed nadmiernemu nagrzewaniu mas powietrza czy zbyt niską wilgotnością.

Przewidziane w projekcie przekształcenie ulic w przestrzenie piesze, bądź pieszo-jezdne pozwoli na lokalną poprawę warunków mikroklimatycznych szczególnie w zakresie nagrzewania się tych przestrzeni latem w godzinach wieczorno-nocnych. Poprawa warunków termicznych będzie jednak możliwa jedynie przy zagospodarowaniu części tych terenów zielenią. W obszarze nie przewiduje się istotnego ograniczenia wymiany mas powietrza, należy jednak podkreślić, że wymiana ta zostanie ograniczona w wyniku realizacji zabudowy w otoczeniu Pałacu Kultury i Nauki, co przewidziano w prognozie oddziaływania dla planu miejscowego obowiązującego na tym obszarze.

W wyniku realizacji ustaleń m.p.z.p. nie przewiduje się nowych ograniczeń istotnych dla wymiany powietrza oraz nie zostaną pogorszone parametry klimatu lokalnego. Przewiduje się, również, że mikroklimat analizowanego obszaru w wyniku realizacji zapisów m.p.z.p. nie ulegnie zmianom podstawowych parametrów, w związku z czym nie przewiduje się **znaczącego** negatywnego oddziaływania na topoklimat miasta oraz warunki wymiany powietrza w skali miasta.

5.10. Wpływ na zasoby naturalne (kopaliny)

W obszarze planu, ani w jego sąsiedztwie nie występują udokumentowane złoża kopalin. W związku z powyższym nie przewiduje się jakiegokolwiek oddziaływania w tym zakresie.

5.11. Wpływ na zabytki

W obszarze występują zarówno budynki, których powstanie datuje się na przełom XVIII i XIX w. (3 obiekty zlokalizowane w północnej części obszaru opracowania), budynki powstałe w latach 1815-1939, jak również budynki powojenne (powstałe do 1989r.) i stosunkowo młode, powstałe po 1989 roku.

*Cała północno-wschodnia część obszaru objętego analizami, a także kamienice położone wzdłuż wschodniej granicy obszar (wzdłuż ul. Nowy Świat) leżą w obszarze uznanym za **Pomnik Historii**.*

*Do rejestru zabytków wpisany jest większość **układów przestrzennych** ulic znajdujących się w obszarze objętym opracowaniem, **założenia urbanistyczne** jak również wiele kamienic i innych historycznych **obiektów budowlanych**.*

*Ogólnie w obszarze planu znajduje się 78 obiektów wpisanych do **rejestru zabytków**, 153 obiekty ujęte w **gminnej ewidencji zabytków** oraz 33 obiekty uznane za **dobra kultury współczesnej**.*

*Na obszarze objętym planem istnieją obiekty uznane za **dobra kultury współczesnej**. Ze względu na swój charakter i unikalną wartość urbanistyczną i architektoniczną obiekty te przeznaczone są do bezwzględnego zachowania.*

*W obszarze objętym analizami istnieją 32 **miejsca pamięci**, poświęcone głównie powstańcom biorącym udział w Powstaniu Warszawskim. Są to głównie tablice oraz płyty pamiątkowe, ale także kamienie pamiątkowe czy pomniki.*



W planie wskazuje się granicę zespołu uznanego zarządzeniem Prezydenta Rzeczypospolitej Polskiej z 08.09.1994r. za formę ochrony zabytków - **pomnik historii** „Warszawa – historyczny zespół miasta z Traktem Królewskim i Wilanowem”, oznaczoną na rysunku planu (KZ-PH).

Dla tego obszaru ustala się zasady ochrony wartości zabytkowych i kulturowych, m.in.:

- zachowanie i rewaloryzacja zabytkowego układu i kompozycji przestrzennej historycznego zespołu miasta, w tym zachowanie osi urbanistycznych i powiązań widokowych, zachowanie zespołów zabudowy i zespołów zieleni,
- zachowanie i konserwacja obiektów tworzących zespół historyczny o szczególnych wartościach zabytkowych, z ograniczeniem ich nadbudowy i rozbudowy,
- utrzymanie historycznego układu placów i ulic z zachowaniem przebiegu, przekrojów, linii rozgraniczających i linii zabudowy,
- utrzymanie istniejących podziałów parcelacyjnych, dopuszczenie odtworzenia działek wynikających z uwarunkowań historycznych funkcjonalno-przestrzennych, uczytelnienie ich w terenie w szczególności poprzez specjalne ukształtowanie wnętrza kwartałów, małą architekturę,
- dopuszczenie uzupełniania układu urbanistycznego miasta historycznego – w przypadkach historycznie uzasadnionych - w oparciu o wyniki analiz historycznych i widokowych,
- ograniczenie gabarytów nowej zabudowy – dostosowanie gabarytów i proporcji wysokościowych zabudowy oraz charakteru wnętrza urbanistycznych do istniejącego historycznego sąsiedztwa, zgodnie z przepisami szczegółowymi dla terenów,
- zachowanie układu przestrzennego kształtującego historyczną panoramę miasta;

Ponadto w ramach ochrony dziedzictwa kulturowego, zabytków i dóbr kultury współczesnej, w planie:

- wskazuje się obszary wpisane do rejestru zabytków (KZ-r), podlegające prawnej ochronie zgodnie z przepisami odrębnymi;
- ustala się granice strefy ochrony konserwatorskiej - istotnych parametrów historycznego układu urbanistycznego (KZ-B);
- ustala się granice strefy ochrony konserwatorskiej - liniowych parametrów historycznego układu urbanistycznego obejmujące założenia urbanistyczne ulicy Marszałkowskiej i Al. Jerozolimskich (KZ-L);
- ustala się granice strefy ochrony konserwatorskiej - elementów rozplanowania sprzed 1939 roku oraz związanych z nimi zespołów budowlanych (KZ-G);
- ustala się granice strefy ochrony konserwatorskiej - strefy buforowej dla obszaru wpisanego na Listę Światowego Dziedzictwa UNESCO „Stare Miasto” (KZ-U);
- ustala się granice strefy ochrony konserwatorskiej – ulica Nowogrodzka - układ przestrzenny ulicy wraz z zespołem kamienic czynszowych (KZ);
- ustala się w planie granice obszaru uznanego za dobro kultury współczesnej- Zespół urbanistyczny Ściana Wschodnia;
- wskazuje się obiekty wpisane do rejestru zabytków podlegające prawnej ochronie zgodnie z przepisami odrębnymi;
- nakazuje się zachowanie obiektów symbolizujących miejsca pamięci narodowej i inne historyczne wydarzenia, takich jak tablice i głazy pamiątkowe oraz pomniki;
- wskazuje się obiekty ujęte w gminnej ewidencji zabytków;
- wskazuje się w planie obiekty uznane za dobro kultury współczesnej;
- wyznacza się osie widokowe oraz określa się zasady zagospodarowania terenów, na których osie są zlokalizowane.

Dla wszystkich wymienionych powyżej obszarów i obiektów w tekście oraz na rysunku planu ustalono szczegółowe zasady ochrony.



Zgodnie z *Programem opieki nad zabytkami Miasta Stołecznego Warszawy na lata 2010–2014* w obszarze planu będą prowadzone prace restauratorskie, konserwatorskie i roboty budowlane przy obiektach zabytkowych, w tym wpisanych wyłącznie do gminnej ewidencji zabytków. Działania te oraz przyjęte w planie ustalenia, w tym objęcie ochroną obiektów w gminnej ewidencji zabytków, wpłyną na poprawę stanu obiektów zabytkowych jak również poprawią walory krajobrazu kulturowego tej części miasta.

W wyniku przeprowadzonych analiz ustaleń planu nie przewiduje się powstania **znaczącego** negatywnego oddziaływania na zabytki w tym: stałego, długoterminowego, średnioterminowego, krótkoterminowego i chwilowego w zakresie bezpośredniego, pośredniego, wtórnego lub skumulowanego oddziaływanie. Wystąpić mogą niekorzystne oddziaływania w zakresie ekspozycji obiektów na czas prac remontowych i budowlanych.

5.12. Wpływ na ludzi

Wpływ na powietrze

Analizę zanieczyszczenia powietrza przeprowadzono na podstawie Rocznej oceny jakości powietrza w województwie mazowieckim. Raport za rok 2013. Do analiz wykorzystano również dane pochodzące z programów ochrony powietrza:

- dla strefy aglomeracja warszawska, w której został przekroczony poziom dopuszczalny pyłu zawieszonego PM10 i dwutlenku azotu w powietrzu,
- dla stref województwa mazowieckiego, w których został przekroczony poziom docelowy benzo(a)pirenu w powietrzu,
- dla strefy aglomeracja warszawska, w której został przekroczony poziom dopuszczalny pyłu zawieszonego PM2,5 w powietrzu.

Dane zawarte w poniższej tabeli wskazują strefy przekroczeń. Strefy o najwyższych poziomach stężeń, wymagające szczegółowych programów ochronnych oraz działań prowadzących do poprawy warunków zaliczono do klasy C oraz strefy, dla których nie zostały przekroczone dopuszczalne warunki progowe, gdzie należy dążyć do utrzymania tego stanu zaliczono do klasy A. Informacje do analiz poziomu zanieczyszczenia na obszarze objętym opracowaniem pochodzą z załączników ww. Raportu.

Obszar aglomeracji warszawskiej znajduje się w następujących strefach:

Tabela nr 3. Charakterystyka stężeń zanieczyszczeń powietrza w obszarze aglomeracji warszawskiej. Na podstawie „Rocznej oceny jakości powietrza w województwie mazowieckim. Raport za rok 2013.”

RODZAJ ZANIECZYSZCZENIA	KLASA STREFY	STĘŻENIA I WYTYCZNE POMIAROWE
Dwutlenek siarki (SO ₂)	A	nie przekracza poziomu dopuszczalnego; utrzymanie stężeń zanieczyszczenia poniżej poziomu dopuszczalnego oraz próba utrzymania najlepszej jakości powietrza zgodnej ze zrównoważonym rozwojem
Dwutlenek azotu (NO ₂)	C	powyżej poziomu dopuszczalnego; - określenie obszarów przekroczeń poziomów dopuszczalnych, - opracowanie Programu Ochrony Powietrza POP w celu osiągnięcia odpowiednich poziomów dopuszczalnych substancji w powietrzu (jeśli POP nie był uprzednio opracowany), - kontrolowanie stężeń zanieczyszczenia na obszarach przekroczeń i prowadzenie działań mających na celu obniżenie stężeń przynajmniej do poziomów dopuszczalnych
Tlenek węgla (CO)	A	nie przekracza poziomu dopuszczalnego; utrzymanie stężeń zanieczyszczenia poniżej poziomu dopuszczalnego oraz próba utrzymania najlepszej jakości powietrza zgodnej ze zrównoważonym rozwojem
Benzen (C ₆ H ₆)	A	nie przekracza poziomu dopuszczalnego; utrzymanie stężeń zanieczyszczenia poniżej poziomu dopuszczalnego oraz próba utrzymania najlepszej jakości powietrza zgodnej ze zrównoważonym rozwojem
Pył zawieszony PM ₁₀	C	powyżej poziomu dopuszczalnego; - określenie obszarów przekroczeń poziomów dopuszczalnych, - opracowanie Programu Ochrony Powietrza POP w celu osiągnięcia odpowiednich poziomów dopuszczalnych substancji w powietrzu (jeśli POP nie był uprzednio opracowany), - kontrolowanie stężeń zanieczyszczenia na obszarach przekroczeń i prowadzenie działań mających na celu obniżenie stężeń przynajmniej do poziomów dopuszczalnych
Pył zawieszony PM _{2,5}	C	powyżej poziomu dopuszczalnego; - określenie obszarów przekroczeń poziomów dopuszczalnych, - opracowanie Programu Ochrony Powietrza POP w celu osiągnięcia odpowiednich poziomów dopuszczalnych substancji w powietrzu (jeśli POP nie był uprzednio opracowany), - kontrolowanie stężeń zanieczyszczenia na obszarach przekroczeń i prowadzenie działań mających na celu obniżenie stężeń przynajmniej do poziomów dopuszczalnych
Pb	A	nie przekracza poziomu dopuszczalnego; utrzymanie stężeń zanieczyszczenia poniżej poziomu dopuszczalnego oraz próba utrzymania najlepszej jakości powietrza zgodnej ze zrównoważonym rozwojem
Benzo(a)piren (B(a)P)	C	powyżej poziomu docelowego; - określenie obszarów przekroczeń poziomów dopuszczalnych, - opracowanie Programu Ochrony Powietrza POP w celu osiągnięcia odpowiednich poziomów dopuszczalnych substancji w powietrzu (jeśli POP nie był uprzednio opracowany), - kontrolowanie stężeń zanieczyszczenia na obszarach przekroczeń i prowadzenie działań mających na celu obniżenie stężeń przynajmniej do poziomów dopuszczalnych
Ozon (O ₃)	A	nie przekraczający poziomu docelowego; działania niewymagane

Zanieczyszczenia powietrza w obszarze opracowania zdeterminowane są przez emisję pochodzenia komunikacyjnego oraz emisję z ogólnomiejskich źródeł zlokalizowanych poza obszarem opracowania.

Według danych zawartych w załącznikach do Raportu w rejonie obszaru opracowania poziomy stężeń: tlenku węgla, oraz ołowiu były silnie podwyższone. W normie pozostawał poziom zanieczyszczenia dwutlenkiem siarki, odnotowano natomiast wysoki poziom zanieczyszczeń dwutlenkiem azotu. Przekroczenia wystąpiły w przypadku pyłów zawieszonych PM₁₀, PM_{2,5} oraz benzo(a)pirenu.

W ramach ustaleń analizowanego projektu mających wpływ na czystość powietrza ustala się:

- ograniczenie parkowania naziemnego na terenach dróg publicznych,
- wyznaczenie rejonów i form parkowania przyulicznego,
- określenie maksymalnych dopuszczalnych wskaźników liczby miejsc postojowych dla poszczególnych terenów,
- ustalenie zaopatrzenia w ciepło z miejskiej sieci ciepłowniczej za pośrednictwem lokalnej sieci istniejących i projektowanych przewodów rozdzielczych,
- dopuszczenie zaopatrzenia w ciepło z odnawialnych źródeł energii wykorzystujących wyłącznie energię promieniowania słonecznego, a także z indywidualnych urządzeń zasilanych z sieci gazowej lub elektroenergetycznej oraz z urządzeń kogeneracyjnych,
- zakaz realizacji źródeł ciepła opalanych paliwami stałymi i olejem opałowym,



- nakaz realizacji jezdni i chodnika na jednym poziomie dla dróg: ul. Nowogrodzka, ul. Wspólna, ul. Parkingowa, ul. Widok, ul. Górskiego, ul. Baczyńskiego, ul. Tuwima, ul. Warecka, ul. Kubusia Puchatka, ul. Sienkiewicza, ul. Rysia, ul. Szkolna, ul. Mysia, ul. Dowcip, ul. Chmielna oraz ciąg ulic Krucza-Szpitalna w rejonie skrzyżowania z ul. Chmielną, Braczką i Widok a także dla fragmentu ul. Złotej.

W granicach opracowania (oraz w jego sąsiedztwie) ze względu na ustalenia planu nie przewiduje się znaczącego zwiększenia poziomu zanieczyszczeń komunikacyjnych w drogach publicznych projektowanych jako zbiorcze, w tym w: ul. Marszałkowskiej, Al. Jerozolimskich, ul. Świętokrzyskiej.

W stosunku do dróg publicznych, dla których nakazuje się realizację jezdni i chodnika na jednym poziomie, przewiduje się poprawę jakości czystości powietrza z uwagi na możliwość stosowania w tych rejonach rozwiązań charakterystycznych dla stref ruchu uspokojonego. Wprowadzenie takich rozwiązań pozwoli na poprawę warunków zamieszkania na terenach przyległych.

Poprawa czystości powietrza w całym obszarze będzie się wiązała z realizacją *Strategii zrównoważonego rozwoju systemu transportowego Warszawy* w zakresie rozwoju transportu publicznego i ograniczania wjazdu przez pojazdy indywidualne do strefy śródmiejskiej oraz realizacją *Planu działań na rzecz zrównoważonego zużycia energii dla Warszawy* m.in. poprzez termomodernizację. Przedsięwzięciem, które może długookresowo znacząco wpłynąć na poprawę czystości powietrza jest (zakończona już na odcinku przechodzącym przez obszar opracowania) realizacja II linii metra. Należy jednak podkreślić, że osiągnięcie tego celu wymagać będzie ograniczenia natężeń ruchu indywidualnego z kierunków zewnętrznych co będzie między innymi możliwe przez rozbudowę drogowego układu obwodowego i ograniczenie natężeń ruchu w strefie śródmiejskiej.

W obszarze planu nie przewiduje się emisji zanieczyszczeń z instalacji zaliczanych do przedsięwzięć mogących znacząco oddziaływać na środowisko. Również emisja z instalacji służących zaopatrzeniu w ciepło nie powinna ulec pogorszeniu.

W wyniku przeprowadzonych analiz ustaleń planu nie przewiduje się powstania nowych źródeł stałego lub długoterminowego **znaczącego** negatywnego oddziaływania na warunki aerosanitarne (powietrze) w tym: bezpośredniego, pośredniego, wtórnego, skumulowanego. Mogą wystąpić znaczące lub istotne niekorzystne oddziaływania chwilowe, krótkoterminowego lub średnioterminowe w zakresie prac budowlanych lub remontowych. Ich szczegółowe określenie będzie możliwe na etapie oceny oddziaływania na przedsięwzięcie. Oddziaływania te będą miały charakter odwracalny, to jest ustąpią po zakończeniu prac.

Wpływ na warunki akustyczne

Klimat akustyczny na terenach obszaru projektu planu kształtowany jest przede wszystkim przez ruch komunikacji samochodowej (zał. nr 6), a w przypadku ul. Marszałkowskiej i Al. Jerozolimskich również przez tramwaje (zał. nr 7). Na podstawie przeprowadzonej analizy strategicznych map akustycznych m. st. Warszawy wykonanych w 2012 r. stwierdzono, że zarówno w ciągu doby, jak i w porze nocnej ponadnormatywny hałas zamyka się w większości w liniach rozgraniczających ulic: Marszałkowskiej, Alei Jerozolimskich, Świętokrzyskiej, Złotej, Królewskiej, Kruczej, Nowy Świat – ponad 75 dB w ciągu doby oraz 65-75 w porze nocnej i ulic Mazowieckiej, Kredytowej, Szpitalnej Traugutta – 70-75 dB w ciągu doby oraz 60-70 dB w porze nocnej. Hałas tramwajowy generowany przez linie wzdłuż Al. Jerozolimskich i ul. Marszałkowskiej ma natężenie rzędu 70-75 dB i powyżej w ciągu doby oraz 60-70 dB w porze nocnej. W większości przypadków hałas zatrzymuje się na fasadach budynków zlokalizowanych wzdłuż tych ulic. Skutkuje to podwyższonym narażeniem na hałas pomieszczeń przeznaczonych pod tzw. funkcje chronione (mieszkaniowe, oświatowe) przyległe do tych ulic.



W przypadku wewnątrz kwartałów zabudowy hałas komunikacyjny jest odczuwalny w zakresie tła akustycznego i w większości przypadków nie przekracza dopuszczalnych norm. Istotnym źródłem hałasu w tym przypadku są urządzenia klimatyzacyjne zarówno indywidualne – montowane na elewacjach budynków, jak i zbiorcze - montowane najczęściej na dachach budynków.

Zgodnie z mapą wrażliwości akustycznej (zał. nr 8) większość obszaru opracowania została zaklasyfikowana do terenów strefy śródmiejskiej, natomiast niewielkie fragmenty sklasyfikowano jako tereny zabudowy związane ze stałym lub czasowym pobytem dzieci lub młodzieży. Dla tych terenów zgodnie z Rozporządzeniem Ministra Środowiska z dn. 14 czerwca 2007r. w sprawie dopuszczalnych poziomów hałasu w środowisku (t. j. Dz. U. 2014 poz. 112) obowiązują następujące dopuszczalne wartości:

- dla terenów strefy śródmiejskiej

rodzaje hałasu	LDWN	LN
hałas drogowy i tramwajowy	70	65

- dla terenów zabudowy związanych ze stałym lub czasowym pobytem dzieci lub młodzieży

rodzaje hałasu	LDWN	LN
hałas drogowy i tramwajowy	64	59

W ustaleniach projektu w zakresie ochrony przed hałasem przyjęto następujące zapisy:

- ustala się obowiązek ochrony przed hałasem i zapewnienie standardu akustycznego dla terenów, w rozumieniu przepisów odrębnych, poprzez wskazanie terenów, które należy traktować jako:
 - tereny zabudowy związanej ze stałym lub czasowym pobytem dzieci i młodzieży w przypadku terenów usług oświaty oznaczonych w planie symbolem UO(U), MW/UO(U), MW/UE, UE/MW;
 - tereny strefy śródmiejskiej miast powyżej 100 tys. mieszkańców w przypadku pozostałych terenów zabudowy, oznaczonych w planie symbolem MW, MW/U, MW(U), U/MW, UT(MW);
- zakazuje się realizacji usług związanych ze stałym lub czasowym pobytem dzieci i młodzieży lub usług zdrowia i pomocy społecznej związanych ze stacjonarnym lub całodobowym pobytem osób na terenach oznaczonych w planie symbolem: A.1 U, A.3 MW/U, A.20 MW/UE, C.1 U/UHc, C.9 U, C.15 UHc, E.1 UHc, E.11, E.12 U, E.14 U, E.16 MW/UE, F.8 U/MW, F.11 U, F.12 U/UHc, G.1 UT(U), G.2 UT(U), G.4 MW(U), G.6 U/MW, G.12 UAc, G.14 MW/UE, H.1 MW(U), H.3 U, H.4 U, H.6 U/MW, H.20 U/MW;
- dopuszcza się umieszczanie zbiorczych urządzeń klimatyzacyjnych na zewnątrz budynków jedynie pod warunkiem sytuowania ich w osłoniętych miejscach gwarantujących spełnienie dopuszczalnych poziomów hałasu oraz po spełnieniu przepisów odrębnych w zakresie ochrony zabytków;
- dopuszcza się renowację akustyczną lub termomodernizację istniejących budynków po spełnieniu przepisów ogólnych i szczegółowych planu oraz przepisów odrębnych w zakresie ochrony zabytków i ochrony gatunkowej zwierząt;
- nakazuje się realizację zabudowy zlokalizowanej na działkach budowlanych położonych wzdłuż dróg publicznych w sposób uwzględniający uciążliwość tych dróg, poprzez zastosowanie rozwiązań konstrukcyjno-budowlanych zapewniających dotrzymanie standardów ochrony przed hałasem, w szczególności zastosowanie przegród o wysokiej izolacyjności w budynkach, obiektach i pomieszczeniach przeznaczonych na stały pobyt ludzi, z zakazem stosowania ekranów akustycznych.

Na skutek realizacji zapisów planu nie przewiduje się przedsięwzięć, które znacząco negatywnie wpłyną na rozkład hałasu komunikacyjnego na obszarze



W stosunku do dróg publicznych, dla których nakazuje się realizację jezdni i chodnika na jednym poziomie (ul. Nowogrodzka, ul. Wspólna, ul. Parkingowa, ul. Widok, ul. Górskiego, ul. Baczyńskiego, ul. Tuwima, ul. Warecka, ul. Kubusia Puchatka, ul. Sienkiewicza, ul. Rysia, ul. Szkolna, ul. Mysia, ul. Dowcip, ul. Chmielna oraz ciąg ulic Krucza-Szpitalna w rejonie skrzyżowania z ul. Chmielną, Bracką i Widok a także dla fragmentu ul. Złotej) podobnie jak w przypadku zanieczyszczeń powietrza przewiduje się poprawę z uwagi na możliwość stosowania w tych rejonach rozwiązań charakterystycznych dla stref ruchu uspokojonego.

Poprawa klimatu akustycznego w całym obszarze będzie się wiązała z realizacją *Strategii zrównoważonego rozwoju systemu transportowego Warszawy* w zakresie rozwoju transportu publicznego i ograniczania wjazdu przez pojazdy indywidualne do strefy śródmiejskiej oraz realizacją *Programu ochrony środowiska przed hałasem dla m.st. Warszawy*.

W wyniku przeprowadzonych analiz ustaleń planu nie przewiduje się powstania nowych źródeł stałego lub długoterminowego **znaczącego** negatywnego oddziaływania na klimat akustyczny (hałas) w tym: bezpośredniego, pośredniego, wtórnego, skumulowanego. Mogą wystąpić znaczące lub istotne niekorzystne oddziaływania chwilowe, krótkoterminowe lub średnioterminowe w zakresie prac budowlanych lub remontowych. Ich szczegółowe określenie będzie możliwe na etapie oceny oddziaływania na przedsięwzięcie. Oddziaływania te będą miały charakter odwracalny, to jest ustąpią po zakończeniu prac.

Zagrożenie występowania drgań

Przez obszar objęty opracowaniem, wzdłuż ul. Świętokrzyskiej przechodzi linia metra (odcinek II linii). Kolejna linia metra (odcinek I linii) znajduje się w bezpośrednim sąsiedztwie obszaru – przebiega wzdłuż jego zachodniej granicy (wzdłuż ul. Marszałkowskiej).

W planie nakazuje się stosowanie konstrukcji i technologii minimalizujących wpływ drgań mechanicznych podziemnej infrastruktury komunikacyjnej na zabudowę oraz zabezpieczeń stabilności tuneli dla wszystkich nowych obiektów budowlanych realizowanych w odległości do 40 m od skrajnej ściany tunelu metra i tunelu linii średnicowej oraz nad tunelami, których zasięg wskazano na rysunku planu, jako zasięg obszaru eksploatacyjnych oddziaływań dynamicznych podziemnych odcinków I i II linii metra na otaczającą zabudowę oraz zasięg obszaru eksploatacyjnych oddziaływań dynamicznych podziemnych odcinków linii średnicowej na otaczającą zabudowę.

Zagrożenie promieniowaniem elektromagnetycznym

W obszarze objętym planem znajdują się urządzenia nadawcze emitujące pola elektromagnetyczne. Nie stwierdzono źródeł powstawania pól elektrycznych i magnetycznych przekraczających obowiązujące w tym zakresie standardy środowiskowe.

W projekcie planu wszelkie urządzenia radiokomunikacyjne, radionawigacyjne i radiolokacyjne nakazuje się sytuować w takich miejscach lub na takiej wysokości, by ewentualny obszar o promieniowaniu elektromagnetycznym przekraczającym dopuszczalny poziom, wystąpił w miejscach niedostępnych dla ludzi. Projekt planu dopuszcza użytkowanie oraz przebudowę istniejących stacji transformatorowych i budowę nowych, jedynie jako wbudowanych lub podziemnych. Wprowadza się również nakaz budowy, przebudowy i modernizacji linii elektroenergetycznych jako kablowych podziemnych. Powyższe zapisy znacznie ograniczają ryzyko wystąpienia negatywnych oddziaływań pól elektromagnetycznych.

W wyniku przeprowadzonych analiz ustaleń planu nie przewiduje się powstania nowych źródeł stałego lub długoterminowego, krótkoterminowego, chwilowego **znaczącego** negatywnego oddziaływania w zakresie pól elektromagnetycznych.

Wytwarzanie odpadów

Głównym źródłem odpadów w granicach planu są gospodarstwa domowe oraz usługi. Podstawową masę odpadów obecnie stanowią (i stanowić będą) typowe odpady komunalne oraz odpady niebezpieczne związane z eksploatacją budynków oraz z pełnionymi funkcjami usługowymi i mieszkaniowymi. W obszarze nie stwierdzono miejsc składowania i przetwarzania odpadów.

W zakresie odbioru odpadów komunalnych podstawowe zasady magazynowania i odbioru reguluje Uchwała Nr XLIX/1366/2013 Rady m.st. Warszawy z dnia 17 stycznia 2013 r. w sprawie Regulaminu utrzymania czystości i porządku na terenie miasta stołecznego Warszawy. Magazynowanie i odbiór odpadów komunalnych w obszarze ma charakter zorganizowany i prowadzony jest przez dopuszczone podmioty.

Gminy ustanawiają selektywne zbieranie odpadów komunalnych obejmujące co najmniej następujące frakcje odpadów: papier, metale, tworzywa sztuczne, szkło i opakowania wielomateriałowe oraz odpady komunalne ulegające biodegradacji, w tym odpady opakowaniowe ulegające biodegradacji. Odpady niebezpieczne odbierane są z miejsca ich magazynowania i przez wyspecjalizowane firmy.

W zapisach planu przewiduje się wprowadzenie na obszar opracowania nowej zabudowy, zarówno o charakterze usługowym, jak i mieszkaniowym, przy czym dokładny procentowy udział poszczególnych funkcji określony zostanie na etapie projektów wykonawczych poszczególnych budynków. Podobnie ilość odpadów z usług uzależniona jest od charakteru usług, który nie został przesądzony na etapie ustaleń planu. Można stwierdzić, że na obszarze planu najbardziej wzrośnie ilość odpadów generowana przez te dwie funkcje.

W planie nakazuje się w obszarze działek budowlanych realizację miejsc na pojemniki służące do czasowego gromadzenia odpadów stałych z uwzględnieniem możliwości ich segregacji.

Na etapie realizacji ustaleń projektu planu przewiduje się możliwość powstania odpadów budowlanych w całym obszarze planu. Będą to głównie odpady z kategorii: odpady z budowy, remontów i demontażu obiektów budowlanych oraz infrastruktury drogowej, masy ziemne. W obszarze występują grunty antropogeniczne, które zawierają gruz przedwojennej zabudowy oraz budowle konstrukcji możliwe do wymiany (najpierw rozbiórki, a następnie realizacji nowych budynków).

W wyniku przeprowadzonej analizy nie przewiduje się powstawania **znaczącego** negatywnego oddziaływania, które mogłoby powstać w wyniku zbiórki i wywozu odpadów.

5.13. Ryzyko wystąpienia zagrożeń

Obszary narażone na niebezpieczeństwo powodzi

Cały obszar objęty ustaleniami m.p.z.p. znajduje się poza zasięgiem tzw. szczególnego zagrożenia powodzią określonego w Studium ochrony przeciwpowodziowej (RZGW 2006 r.) oraz tzw. obszaru zalewu potencjalnego wodą stuletnią, który został określony w SUIKZP m.st. Warszawy. Dotyczy to zdarzeń powodujących przelanie się wód Wisły przez koronę wałów przeciwpowodziowych.

Zgodnie ze stanem istniejącym nie przewiduje się w obszarze planu wystąpienia zagrożeń powodziowych rzek dla ludności.

Obszary narażone na osuwanie mas ziemnych

W rejonie ulicy Książęcej oraz ulic Królewskiej i Krakowskie Przedmieście znajdują się tereny przyległe do Skarpy Warszawskiej, która narażona jest na osuwanie mas ziemnych. Zgodnie ze Studium uwarunkowań i kierunków zagospodarowania przestrzennego m. st. Warszawy wzdłuż skarpy w obszarze planu należy wyznaczyć strefę ochrony pośredniej stoku.



W zakresie szczególnych warunków zagospodarowania terenów i ograniczenia w ich użytkowaniu, w planie ustalono strefę ochrony pośredniej stoku Skarpy Warszawskiej, obejmującą pas terenu o szerokości 100 m od korony skarpy, w obrębie której:

- nakazuje się wykonywanie dokumentacji geologiczno-inżynierskiej na potrzeby posadowienia obiektów budowlanych - dla wszystkich przedsięwzięć inwestycyjnych, zawierającej m.in. ocenę stabilności skarpy oraz wpływu projektowanej inwestycji na jej stabilność, określającej warunki geotechniczne posadowienia obiektów budowlanych, sposoby przeciwdziałania procesom osuwiskowym i preferowane zabezpieczenia techniczne chroniące przed ich uruchomieniem, według przepisów odrębnych;
- nakazuje się stosowanie rozwiązań technicznych zapewniających stabilność zboczy;
- zakazuje się odprowadzania na zbocza skarpy wód opadowych i roztopowych, ujętych w system kanalizacji.

Zgodnie ze stanem istniejącym nie przewiduje się w obszarze planu wystąpienia zagrożeń osuwania się mas ziemnych.

Ryzyko wystąpienia poważnych awarii przemysłowych

Na obszarze objętym ustaleniami planu i w jego bezpośrednim sąsiedztwie, nie stwierdzono występowania zakładów zaliczonych do zakładów o zwiększonym lub podwyższonym ryzyku wystąpienia poważnej awarii przemysłowej (zgodnie z kryteriami ilościowo-jakościowymi Rozporządzenia Ministra Gospodarki z dnia 10 października 2013 r.).

W projekcie planu nie przewiduje się realizacji przedsięwzięć mogących powodować wystąpienie poważnych awarii przemysłowych - dla całego obszaru planu zakazuje się lokalizowania zakładów stwarzających zagrożenie dla życia lub zdrowia ludzi, a w szczególności zagrożenia wystąpienia poważnych awarii.

W projekcie planu nie przewiduje się składowania odpadów niebezpiecznych (wg wykazu zawartego w Ustawie o odpadach z dn. 14 grudnia 2012 r., załączniki nr 1,2,3 i 4).

W wyniku realizacji zapisów m.p.z.p. nie przewiduje się powstania zagrożeń dla ludzi na obszarze planu i w strefie jego wpływu oraz nie powstaną szczególne zagrożenia dla środowiska poza niewielkimi, których charakter jest typowy dla terenów przekształcanych urbanistycznie.

5.14. Obszary o przewidywanym znaczącym oddziaływaniu wraz z oceną stanu środowiska na tych obszarach

Po przeanalizowaniu ustaleń planu nie stwierdza się powstania obszarów o przewidywanym znaczącym negatywnym oddziaływaniu na środowisko. W planie wprowadzono liczne rozwiązania, które mają na celu zapobieganie negatywnym oddziaływaniom zainwestowania na środowisko omówione w rozdz. 5.1.-5.13.

Jako znaczące oddziaływanie przyjęto oddziaływanie powodujące przekroczenie standardów, norm czy inaczej zdefiniowanych pożądanych stanów środowiska.

6. PROPOZYCJE PRZEWIDYWANYCH METOD ANALIZY SKUTKÓW REALIZACJI POSTANOWIEŃ PROJEKTOWANEGO DOKUMENTU

W odniesieniu do projektu powyższego dokumentu, po jego uchwaleniu, będzie miał zastosowanie art. 32 Ustawy z dnia 27 marca 2003 r. o planowaniu i zagospodarowaniu przestrzennym Dz. U. z 2003 r. Nr 80, poz. 717 z późniejszymi zmianami. W wyniku powyższych przepisów niezbędne będzie dokonanie analizy zmian w zagospodarowaniu przestrzennym w okresie czasowym wynikającym z tego przepisu. Stosowne analizy powinny być poszerzo-

ne o analizy skutków realizacji postanowień projektowanego dokumentu. Metody analizy powinny uwzględniać analizę dostępnych informacji o środowisku oraz pomiary porealizacyjne w świetle obowiązujących przepisów odrębnych.

7. INFORMACJE O MOŻLIWYM TRANSGRANICZNYM ODDZIAŁYWANIU NA ŚRODOWISKO

Realizacja ustaleń m.p.z.p. nie będzie skutkowała oddziaływaniem transgranicznym.

8. KOMPLEKSOWA OCENA PRZEWIDYWANYCH ODDZIAŁYWAŃ NA ŚRODOWISKO – STRESZCZENIE W JĘZYKU NIESPECJALISTYCZNYM

Powyższa prognoza oddziaływania na środowisko jest opracowaniem sporządzanym na potrzeby postępowania prowadzonego w ramach strategicznej oceny oddziaływania na środowisko miejscowego planu zagospodarowania przestrzennego okolic tzw. Ściany Wschodniej. Obszar stanowi część ścisłego centrum miasta i charakteryzuje się bardzo wysokim stopniem zurbanizowania. Zabudowa powstała tu na przestrzeni ostatnich trzech stuleci i jest rozmieszczona w kwartałach z wnętrzami zagospodarowanymi w znacznej części roślinnością. Całość (wraz z ulicami) tworzy układ urbanistyczny o charakterze historyczno-zabytkowym (większość budynków oraz układów przestrzennych ulic jest objęta ochroną konserwatorską).

W obszarze dominuje głównie zabudowa mieszkaniowa wielorodzinna z usługami w partach uzupełniona zabudową usługową różnego typu.

Celem sporządzenia planu jest ustalenie przeznaczenia terenów oraz określenia sposobów ich zagospodarowania i zabudowy mając na uwadze konieczność uwzględnienia wymogów ochrony walorów kulturowych, przyrodniczych i krajobrazowych.

W wyniku realizacji zapisów planu nie nastąpią istotne zmiany w sposobie zagospodarowania obszaru. Nowa zabudowa usługowa i mieszkaniowa będzie mogła się pojawić jako uzupełnienie niewielkich fragmentów niezabudowanych lub w ramach wymiany budynków istniejących nie objętych w rejestrze konserwatora zabytków lub w ewidencji zabytków.

Według przeprowadzonych analiz przewiduje się **poprawę jakości terenów zieleni** (pl. Dąbrowskiego, fragment zieleni na tyłach hotelu Victoria) w zakresie:

- objęcia ochroną planistyczną przeznaczenia,
- zachowania lub wprowadzenie zieleni urządzonej,
- ochrony warunków mikroklimatycznych,
- ochrony lub poprawy jakości krajobrazowej i przestrzennej.

długookresowe ograniczenie niekorzystnego oddziaływania w zakresie hałasu i zanieczyszczenia powietrza

Brak istotnych przekształceń terenów, bez niekorzystnych oddziaływań nastąpi:

- na terenach zieleni osiedlowej, placów zabaw, trawnikach oraz terenach niezagospodarowanych, gdzie w projektowanym planie miejscowym ustala się strefy zieleni osiedlowej; przewiduje się tam:

- zachowanie i ochronę sposobu zagospodarowania;
- możliwe wprowadzenie zieleni urządzonej;
- zachowanie (lub nieznaczne zwiększenie) wskaźnika PBC;
- możliwe krótko- lub średniookresowe oddziaływania w przypadku prowadzenia prac remontowych lub budowlanych;

- na większości terenów zainwestowanych pozbawionych PBC (zabudowa, drogi, parkingi), gdzie przewiduje się:

- zachowanie przeznaczenia terenów,



- możliwe nieznaczne zmiany sposobu zagospodarowania bez wpływu na środowisko przyrodnicze i walory kulturowe,
- możliwe krótko- lub średniookresowe oddziaływanie na warunki zamieszkania z uwagi na prace remontowe lub budowlane (hałas, emisja zanieczyszczeń),
- w stosunku do dróg publicznych, dla których nakazuje się realizację jezdni i chodnika na jednym poziomie możliwe długookresowe ograniczenie niekorzystnego oddziaływania w zakresie hałasu i zanieczyszczenia powietrza (z uwagi na możliwość stosowania w tych rejonach rozwiązań charakterystycznych dla stref ruchu uspokojonego),
- możliwe modyfikacje warunków mikroklimatycznych, w tym warunków przewietrzania i nasłonecznienia.

Przekształcenia terenów przy możliwych negatywnych oddziaływaniach dotyczyć będą fragmentów zieleni urządzonej, fragmentów terenów zainwestowanych pozbawionych PBC (zabudowa, drogi, parkingi), gdzie nastąpi:

- zachowanie przeznaczenia;
- wprowadzenie nowej zabudowy, w tym m.in. parkingów podziemnych ogólnodostępnych;
- przebudowa placów;

Spowoduje to:

- krótko- lub średniookresowe oddziaływania na warunki zamieszkania z uwagi na prace budowlane;
- możliwe obniżenie poziomu wód gruntowych i ograniczenie zasilania wód podziemnych;
- możliwą likwidację zadrzewień.

W obszarze planu znajdują się **tereny zamknięte** (rejony ul. Złotej, Kredytowej i Królewskiej), gdzie obecnie znajduje się zabudowa administracyjno-biurowa, a ewentualne przekształcenia mogą nastąpić na podstawie przepisów odrębnych.

Po przeanalizowaniu ustaleń planu nie stwierdza się powstania obszarów o przewidywanym znaczącym negatywnym oddziaływaniu na środowisko.

9. MATERIAŁY ŹRÓDŁOWE

Literatura:

- Błażejowski K., Znaczenie czynników cyrkulacyjnych i lokalnych w kształtowaniu klimatu i bioklimatu aglomeracji warszawskiej, 2002 Warszawa;
- Chojnacki J., Zróżnicowanie przestrzenne roślinności Warszawy, 1991 Warszawa;
- Kondracki J., Geografia Polski – mezoregiony fizyczno – geograficzne, 1994, PWN, Warszawa;
- Lorenc H., Mazur A., Współczesne problemy klimatu Warszawy, 2003 Warszawa;
- Luniak M., Kozłowski P., Nowicki W., Plit J., Atlas Warszawy, zeszyt 8 – Ptaki Warszawy 1962-2000, PAN IGiPZ, 2001 Warszawa;
- Morawski W., Atlas Geologiczny Warszawy, 1980 Warszawa;
- Nowicki W., Ptaki Śródmieścia Warszawy, Warszawa 2001;
- Pasieczna A., Atlas zanieczyszczeń gleb miejskich w Polsce, 2003 Warszawa;
- Morawski W., Atlas Geologiczny Warszawy, 1980 Warszawa;
- Łaszek C., Sendzielska B., "Chronione obiekty przyrodnicze województwa stołecznego warszawskiego", Wydawnictwo "Centralny Ośrodek Informacji Turystycznej", 1989 Warszawa.

Materiały kartograficzne:

- Biernacki Z., Mróz W., Atlas województwa Warszawskiego, Geomorfologia i hydrografia 1:230 000, Warszawa;
- Mapy akustyczne m.st. Warszawy wykonanych w 2007r. przez konsorcjum BMT Cordah Sp. z o.o., Acasoft Sp. z o.o. Instytut Ochrony Środowiska w Warszawie na zlecenie Biura Ochrony Środowiska Urzędu m.st. Warszawy;
- Mapa geomorfologiczna M.st. Warszawy w skali 1:10.000, opracowana przez dr Zdzisława Biernackiego, listopad 2001, Biuro Zarządu M.st. Warszawy;
- Mapa glebowa wykonana przez Instytut Uprawy Nawożenia i Gleboznawstwa w Puławach w 1999r., Biuro Zarządu m.st. Warszawy Wydział Planowania Przestrzennego i Architektury;
- Mapa gleb M.st. Warszawy w skali 1:10.000, opracowana przez zespół Instytutu Uprawy, Nawożenia i Gleboznawstwa pod kier. T. Stuczyńskiego, listopad 2000, Biuro Zarządu m.st. Warszawy;
- Mapa glebowo-rolnicza w skali 1:50.000 woj. warszawskiego IUNiG w Puławach, WBG i TR, 1981;
- Mapa gruntów na głębokości 2,0m m.st. W-wy oprac. przez zespół Państwowego Instytutu Geologicznego; Biuro Zarządu m.st. Warszawy Wydział Planowania Przestrzennego i Architektury 2000r.;
- Mapa pierwszego zwierciadła wód podziemnych m. st. Warszawy w skali 1:10.000, opracowana przez zespół Państwowego Instytutu Geologicznego pod kierunkiem Zbigniewa Frankowskiego, grudzień 2000, Biuro Zarządu m. st. Warszawy;
- Mapa roślinności rzeczywistej Warszawy w skali 1:10.000. Kozłowska A., Biuro Zarządu m.st. Warszawy 2002;
- Mapa topograficzna woj. warszawskiego w skali 1:10 000;
- Mapa wód płytkich. Atlas fizjograficzny Warszawy, WPG Warszawa, 1984, (materiały nie publikowane);
- Mapy zasadnicze SURE w skali 1:1000.

Inne źródła:

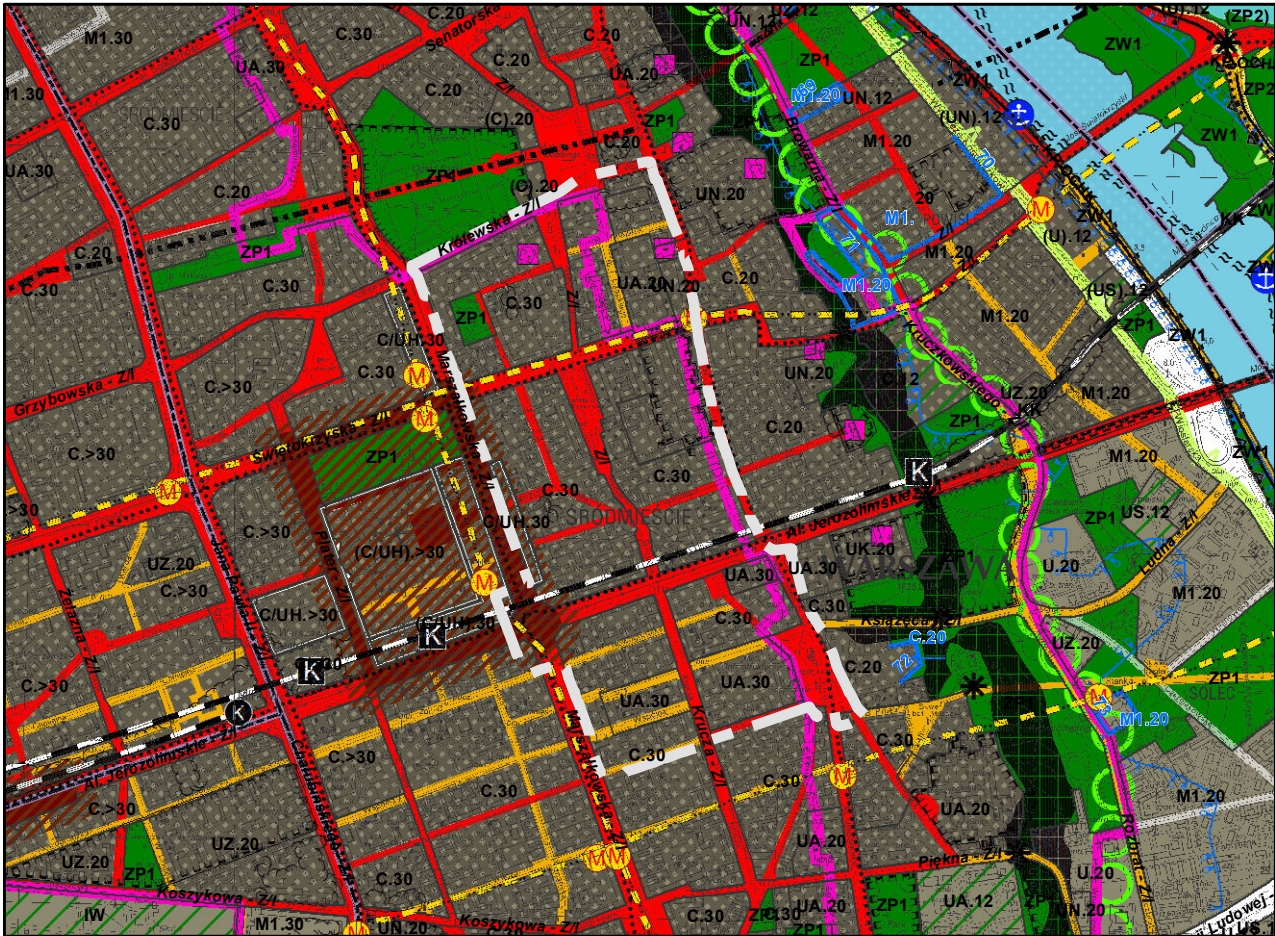
- Plan zagospodarowania przestrzennego województwa mazowieckiego, Warszawa 2004r.;
- Strategia rozwoju województwa mazowieckiego do roku 2020, uchwała Sejmiku Województwa Nr 78/06;
- Studium uwarunkowań i kierunków zagospodarowania przestrzennego m.st. Warszawy przyjęte uchwałą Rady m.st. Warszawy z dnia 10 października 2006r. (zatwierdzone)



- uchwałą nr LXXXII/2746/06 Rady miasta stołecznego Warszawy, z późniejszymi zmianami);
- Opracowanie ekofizjograficzne na potrzeby SUIKZP m. st. Warszawy, MPPPiSR, 2006 Warszawa;
 - Podstawowe opracowanie ekofizjograficzne dla m.p.z.p. Powiśla Północnego, Studio KA, 2007 Warszawa;
 - Opracowanie ekofizjograficzne do projektu m.p.z.p. w rejonie Pałacu Kultury i Nauki w Warszawie MPPPiSR, 2007 Warszawa.
 - Opracowanie ekofizjograficzne do projektu m.p.z.p. Rejonu ulicy Wiejskiej, MPPPiSR, 2009 Warszawa;
 - Opracowanie ekofizjograficzne do projektu m.p.z.p. okolic tzw. Ściany Wschodniej, MPPPiSR, 2014 Warszawa;
 - Inwentaryzacja zieleni okolic tzw. Ściany Wschodniej, MPPPiSR, 2013 Warszawa;
 - Inwentaryzacja urbanistyczna okolic tzw. Ściany Wschodniej, MPPPiSR, 2013, Warszawa;
 - Prognoza oddziaływania na środowisko do zmian SUIKZP m. st. Warszawy, MPPPiSR, 2010 Warszawa;
 - Prognoza oddziaływania na środowisko do projektu m.p.z.p. w rejonie Pałacu Kultury i Nauki w Warszawie, MPPPiSR, 2010 Warszawa.
 - Prognoza oddziaływania na środowisko do projektu m.p.z.p. Rejonu ulicy Wiejskiej, MPPPiSR, 2012 Warszawa;
 - Roczna ocena jakości powietrza w województwie mazowiecki” raport za rok 2013, WIOŚ w Warszawie, 2014 Warszawa;
 - Badania bioindykacyjne przeprowadzone przez Ogród Botaniczny PAN w latach 1997, 1998, 1999 dla metali ciężkich; Biuro Zarządu m.st. Warszawy, Wydział Planowania Przestrzennego i Architektury;
 - Rejestr i ewidencja zabytków Woj. Konserwatora zabytków w Warszawie;
 - Rejestr pomników przyrody Biura Ochrony Środowiska m.st. Warszawy;
 - Rejestr terenów zagrożonych ruchami masowymi ziemi na obszarze m. st. Warszawa, Instytut Techniki Budowlanej – Zakład Geotechniki i Fundamentowania;
 - Studium ochrony przeciwpowodziowej RZGW w Warszawie wg informacji 2006 r.;
 - Program ochrony środowiska województwa mazowieckiego na lata 2011 – 2014 z uwzględnieniem perspektywy do 2018 roku (załącznik do uchwały Nr 104/12 Sejmiku Województwa Mazowieckiego z dnia 13 kwietnia 2012 r.);
 - Program ochrony środowiska dla m.st. Warszawy na lata 2009-2012 z uwzględnieniem perspektywy do 2016 r. (załącznik do uchwały Nr XCIII/2732/2010 Rady miasta stołecznego Warszawy z dnia 21 października 2010 r.);
 - Program ochrony powietrza dla strefy aglomeracja warszawska, w której zostały przekroczone poziomy dopuszczalne pyłu zawieszonego PM10 i dwutlenku azotu w powietrzu (przyjęty uchwałą Nr 186/13 Sejmiku Województwa Mazowieckiego z dnia 25 listopada 2013 r.);
 - Programu ochrony powietrza dla strefy aglomeracja warszawska w której został przekroczony poziom dopuszczalny dla pyłu zawieszonego PM2,5 (przyjęty uchwałą Nr 162/13 Sejmiku Województwa Mazowieckiego z dnia 28 października 2013 r.);
 - Program ochrony powietrza dla stref województwa mazowieckiego, w których został przekroczony poziom docelowy benzo(a)pirenu w powietrzu (przyjęty uchwałą Nr 184/13 Sejmiku Województwa Mazowieckiego z dnia 25 listopada 2013 r.);
 - Plan działań na rzecz zrównoważonego zużycia energii dla Warszawy w perspektywie do 2020 roku (załącznik do uchwały Nr XXII/443/2011 Rady m.st. Warszawy z dnia 8 września 2011 r.);
 - Program opieki nad zabytkami miasta stołecznego Warszawy na lata 2010-2014 (załącznik do uchwały Nr LXXXVI/2576/2010 Rady miasta stołecznego Warszawy z dnia 15 lipca 2010 r.);



- Wojewódzki Plan Gospodarki Odpadami dla Mazowsza na lata 2012-2017 z uwzględnieniem lat 2018-2023 „WPGO 2012-2023” (załącznik do uchwały Nr 211/12 Sejmiku Województwa Mazowieckiego z dnia 22 października 2012 r.);
- Strategia zrównoważonego rozwoju systemu transportowego Warszawy do 2015 roku i na lata kolejne, w tym zrównoważony plan rozwoju transportu publicznego Warszawy (załącznik nr 1 do uchwały nr LVIII/1749/2009 Rady m.st. Warszawy z dnia 9 lipca 2009r.)
- Wyciąg z ewidencji gruntów.



STUDIUM UWARUNKOWAŃ I KIERUNKÓW ZAGOSPODAROWANIA PRZESTRZENNEGO M.ST. WARSZAWY - KIERUNKI
ZAGOSPODAROWANIA PRZESTRZENNEGO

SKALA 1:20000

LEGENDA - USTALENIA STUDIUM

STRUKTURA PRZESTRZENA - KIERUNKI ZMIAN

ELEMENTY KSZTAŁTUJĄCE STRUKTURĘ PRZESTRZENNĄ I KRAJOBRAZ MIASTA

- CENTRUM MIASTA
- LOKALNE POWIĄZANIA ŁĄCZĄCE OBSZAR STAREGO MIASTA I PRĄGI
- GŁÓWNE PRZESTRZENIE PUBLICZNE
- GŁÓWNE PRZESTRZENIE O CHARAKTERZE REPREZENTACYJNYM
- POWIĄZANIA GŁÓWNYCH PRZESTRZENI O CHARAKTERZE REPREZENTACYJNYM
- CIĄGI WIELOFUNKCYJNE
- SKARPA WARSZAWSKA
- UKŁAD HYDROGRAFIJNY
- OBIEKTY KSZTAŁTUJĄCE HISTORYCZNĄ SYLWETĘ WARSZAWY
- WAŻNIEJSZE POWIĄZANIA OSIOWE
- PUNKTY WIDOKOWE

ELEMENTY WSPÓŁTWORZĄCE SYSTEM PRZYRODNICZY WARSZAWY

- ZASIĘG SYSTEMU PRZYRODNICZEGO WARSZAWY
- GRANICE OBSZARÓW WYRÓŻNIONYCH W SPW JAKO KORYTARZE WYMIANY POWIETRZA
- GŁÓWNE POWIĄZANIA PRZYRODNICZE POMIĘDZY OBSZARAMI SYSTEMU PRZYRODNICZEGO
- TERENY ZIELENI

MINIMALNY UDZIAŁ POWIERZCHNI BIOLOGICZNIE CZYNNEJ

- TERENY O MINIMALNYM UDZIALE 40-60 % POWIERZCHNI BIOLOGICZNIE CZYNNEJ
- TERENY O MINIMALNYM UDZIALE 60 % POWIERZCHNI BIOLOGICZNIE CZYNNEJ

STREFY FUNKCJONALNE

- STREFA ŚRÓDMIEŚCIA FUNKCJONALNEGO

STRUKTURA FUNKCJONALNA - PRZEZNACZENIE TERENÓW

- TERENY WIELOFUNKCYJNE
- TERENY WIELOFUNKCYJNE Z DOPUSZCZENIEM FUNKCJI HANDLOWEJ O POWIERZCHNI SPRZEDAŻY POWYŻEJ 2000 M²

TERENY USŁUG

- U - TERENY USŁUG
- UA - TERENY USŁUG ADMINISTRACJI
- UN - TERENY USŁUG NAUKI
- UZ - TERENY USŁUG ZDROWIA
- M2 - TERENY USŁUG KULTURY
- US - TERENY USŁUG SPORTU I REKREACJI

TERENY ZABUDOWY MIESZKANIOWEJ

- M1 - TERENY O PRZEWADZIE ZABUDOWY MIESZKANIOWEJ WIELORODZINNEJ

TERENY ZIELENI

- ZW1 - TERENY ZIELENI NADWISŁAŃSKIEJ W STREFIE ŚRÓDMIEŚCIA FUNKCJONALNEGO - % PBC WEDŁUG USTALEŃ TEKSTU STUDIUM
- ZP1 - TERENY ZIELENI URZĄDOWEJ - % PBC WEDŁUG USTALEŃ TEKSTU STUDIUM
- ZP2 - TERENY ZIELENI URZĄDOWEJ Z UDZIAŁEM TERENÓW SPORTU I REKREACJI - PBC 70%

TERENY OBIEKTÓW I URZĄDZEŃ KOMUNIKACJI

- TERENY DRÓG I ULIC PUBLICZNYCH KLASY DRÓG I ULIC: S - EKSPRESOWA, GP - GŁÓWNA RUCHU PRZYSPIESZONEGO, G - GŁÓWNA, Z - ZBIORCZA
- TERENY OBIEKTÓW I URZĄDZEŃ TRANSPORTU KOLEJOWEGO

OBIEKTY I URZĄDZENIA KOMUNIKACJI MIĘDZYMIEJSKIEJ

- ISTNIEJĄCE I PROJEKTOWANE LINIE METRA
- ISTNIEJĄCE I PROJEKTOWANE STACJE METRA
- ISTNIEJĄCE I PROJEKTOWANE DWORCE AUTOBUSOWE KOMUNIKACJI DALEKOBIEGNEJ I REGIONALNEJ
- INNE
- ISTNIEJĄCE I PROJEKTOWANE WAŻNIEJSZE ŚCIEŻKI ROWEROWE
- ISTNIEJĄCE I PROJEKTOWANE TUNELE DROGOWE
- TRASY TRAMWAJU WODNEGO
- PRZYSTANKI KOMUNIKACJI WODNEJ

GRANICE OBSZARÓW OBJĘTYCH OCHRONĄ

OBSZARY OBJĘTE PRAWNĄ OCHRONĄ PRZYRODY

- KP-OCHK - WARSZAWSKI OBSZAR CHROŃBIONEGO KRAJOBRAZU
- KP-zpk - ZESPÓŁY PRZYRODNICZO-KRAJOBRAZOWE

ORIENTACYJNY ZASIĘG OBSZARÓW NATURA 2000:

- OBSZARY SPECJALNEJ OCHRONY

OBSZARY OBJĘTE PRAWNĄ OCHRONĄ KONSERWATORA ZABYTEKÓW

- KZ-RZ - OBSZARY WPISANE DO REJESTRU ZABYTEKÓW
- KZ-RZ - OBSZAR PARKU KULTUROWEGO
- KZ-PH - OBSZAR UZNANY ZA POMNIK HISTORII

TERENY ZAMKNIĘTE

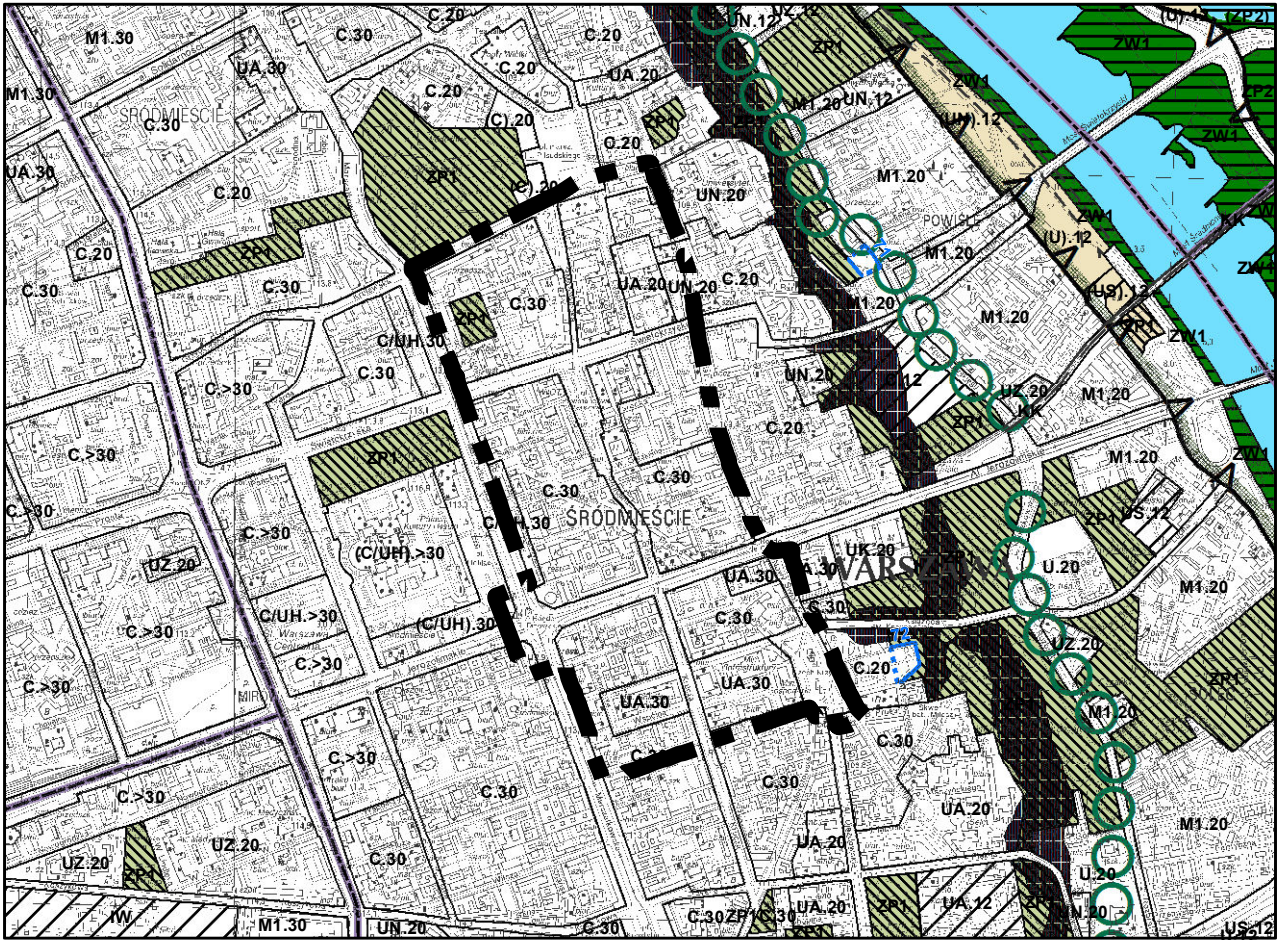
- GRANICE TERENÓW ZAMKNIĘTYCH (USTANOWIONYCH STREF OCHRONNYCH)

OBSZARY NARAŻONE NA NIEBEZPIECZEŃSTWO POWODZI

- OBSZARY BEZPOŚREDNIEGO ZAGROŻENIA POWODZIĄ
- OBSZARY POTENCJALNEGO ZAGROŻENIA POWODZIĄ PRZY STANIE WÓD STULETNICZ

ELEMENTY INFORMACYJNE STUDIUM

- GRANICE MIASTA
- GRANICE DZIELNIC
- WAŻNIEJSZE DROGI LOKALNE
- PLAŻE MEJSKIE
- WYRÓŻNIENIE WPROWADZONYCH ZMIAN STRUKTURA FUNKCJONALNA I PRZESTRZENNA
- GRANICA ZMIANY
- TERENY np. M1 (zmiana według przeznaczenia terenu M1, M2, U, C/UH itd.)
- WYSOKOŚĆ ZABUDOWY np. 30 (zmiana według kategorii wysokości: 12, 20, 30, >30)
- GRANICA OPRACOWANIA



WYRYS ZE STUDIUM UWARUNKOWAŃ I KIERUNKÓW ZAGOSPODAROWANIA PRZESTRZENNEGO
M.ST. WARSZAWY - RYSUNEK NR 16 - SYSTEM PRZYRODNICZY WARSZAWY

SKALA 1:20000

LEGENDA

SYSTEM PRZYRODNICZY WARSZAWY (SPW)

ELEMENTY SYSTEM PRZYRODNICZEGO WARSZAWY (SPW)

----- ZASIĘG SYSTEMU PRZYRODNICZEGO WARSZAWY
----- GRANICE OBSZARÓW WYRÓŻNIONYCH W SPW
JAKO KORYTARZE WYMIANY POWIETRZA

STRUKTURA SYSTEMU PRZYRODNICZEGO WARSZAWY

■ OBSZARY PODSTAWOWE SPW
■ OBSZARY WSPOMAGAJĄCE

UKŁAD POWIĄZAŃ PRZYRODNICZYCH POMIĘDZY OBSZARAMI SPW

○ GŁÓWNE POWIĄZANIA PRZYRODNICZE
■ TERENY ZIELENI I LASÓW

MINIMALNY % UDZIAŁU POWIERZCHNI BIOLOGICZNIE CZYNNEJ

▨ TERENY O MINIMALNYM UDZIALE 40-60 %
POWIERZCHNI BIOLOGICZNIE CZYNNEJ
▨ TERENY O MINIMALNYM UDZIALE 60 %
POWIERZCHNI BIOLOGICZNIE CZYNNEJ
▨ TERENY O MINIMALNYM UDZIALE 70% *
POWIERZCHNI BIOLOGICZNIE CZYNNEJ
▨ TERENY O MINIMALNYM UDZIALE 80%
POWIERZCHNI BIOLOGICZNIE CZYNNEJ
▨ TERENY O MINIMALNYM UDZIALE 90% *
POWIERZCHNI BIOLOGICZNIE CZYNNEJ

* DLA TERENÓW ZW1 I ZP1 % PBC WEDŁUG USTALEŃ W TEKŚCIE STUDIUM

STRUKTURA FUNKCJONALNA - PRZEZNACZENIE TERENÓW
(M, UN, ZP, U, UA, C, C/UH)

■ TERENY WIELOFUNKCYJNE
■ TERENY WIELOFUNKCYJNE Z DOPUSZCZENIEM FUNKCJI
HANDLOWEJ O POWIERZCHNI SPRZEDAŻY POWYŻEJ 2000 M2

TERENY USŁUG

■ U TERENY USŁUG
■ UA TERENY USŁUG ADMINISTRACJI
■ UN TERENY USŁUG NAUKI
■ UZ TERENY USŁUG ZDROWIA
■ M2 TERENY USŁUG KULTURY
■ US TERENY USŁUG SPORTU I REKREACJI

TERENY ZABUDOWY MIESZKANIOWEJ

■ M1 TERENY O PRZEWADZE ZABUDOWY MIESZKANIOWEJ
WIELORODZINNEJ

TERENY ZIELENI

■ ZW1 TERENY ZIELENI NADWISŁAŃSKIEJ
W STREFIE ŚRÓDMIEŚCIA FUNKCJONALNEGO -
% PBC WEDŁUG USTALEŃ TEKSTU STUDIUM
■ ZP1 TERENY ZIELENI URZĄDZONEJ -
% PBC WEDŁUG USTALEŃ TEKSTU STUDIUM
■ ZP2 TERENY ZIELENI URZĄDZONEJ Z UDZIAŁEM TERENÓW
SPORTU I REKREACJI - PBC 70%

TERENY OBIEKTÓW I URZĄDZEŃ KOMUNIKACJI

■ TERENY DRÓG I ULIC PUBLICZNYCH
KLASY DRÓG I ULIC:
S - EKSPRESOWA,
GP - GŁÓWNA RUCHU PRZYSPIESZONEGO,
G - GŁÓWNA,
Z - ZBIORCZA
■ KK TERENY OBIEKTÓW I URZĄDZEŃ
TRANSPORTU KOLEJOWEGO

ELEMENTY INFORMACYJNE STUDIUM

■ SKARPA WARSZAWSKA
■ UKŁAD HYDROGRAFICZNY
■ GRANICE MIASTA
■ GRANICE DZIELNIC
■ GRANICA PRZEDMIOTOWEGO M.P.Z.P.

WYRÓŻNIENIE WPROWADZANYCH ZMIAN

SYSTEM PRZYRODNICZY WARSZAWY (SPW)

■ GRANICA ZMIANY
■ GRANICA ZMIANY W MIEJSCU WŁĄCZENIA DO TERENU PRZYLEĞEGO,
Z KTÓRYM TWORZY INTEGRALNĄ CAŁOŚĆ

WYSOKOŚĆ ZABUDOWY

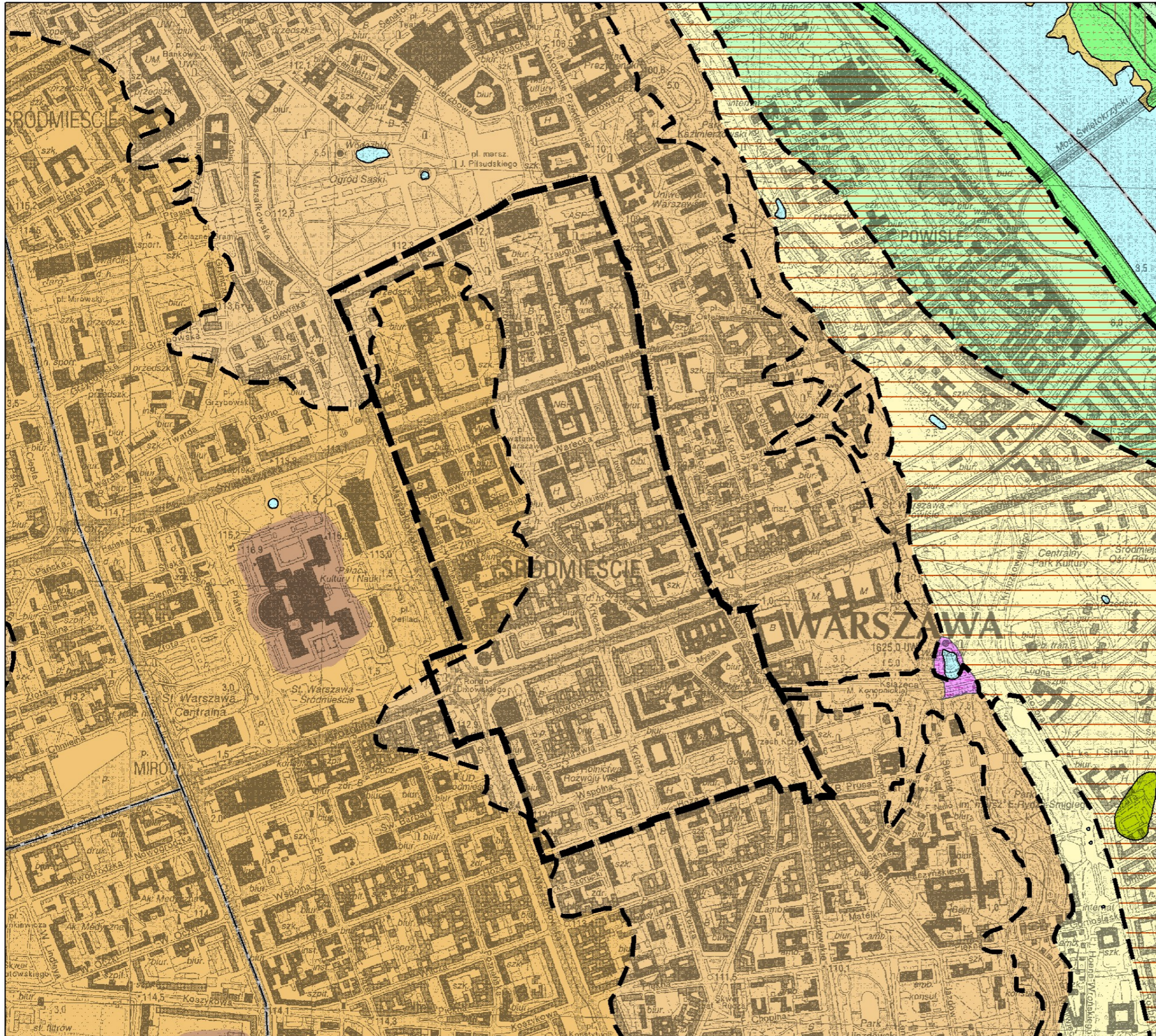
WYSOKOŚĆ	(-)	12	20	30	>30
----------	-----	----	----	----	-----

ŚREDNI WSKAŹNIK INTENSYWNOŚCI ZABUDOWY

FUNKCJA	STREFA ŚRÓDMIEŚCIA FUNKCJONALNEGO	STREFA MIEJSKA	STREFA PRZEDMIEŚC
M1	2,0	1,5	1,2
M2	1,2	1,0	0,6
M3	-	-	0,3
U.U...*	2,0	1,5	1,2
PU	(-)	1,5	0,8
C, C/UH	3,5	2,0	1,5

U...* - TERENY USŁUG, W TYM UH-USŁUGI HANDLU WIELKOPOWIERZCHNIOWEGO,
UA-ADMINISTRACJI, UN-NAUKI, UZ-ZDROWIA, UK-KULTURY, US-SPORTU I REKREACJI
WSKAŹNIK INTENSYWNOŚCI ZABUDOWY >3,5 WEDŁUG USTALEŃ W TEKŚCIE STUDIUM





**RZEŻBA TERENU
SKALA 1:10000**

- GRANICA OPRAWY
- GRANICE JEDNOSTEK GEOMORFOLOGICZNYCH
- WODY POWIERZCHNIOWE

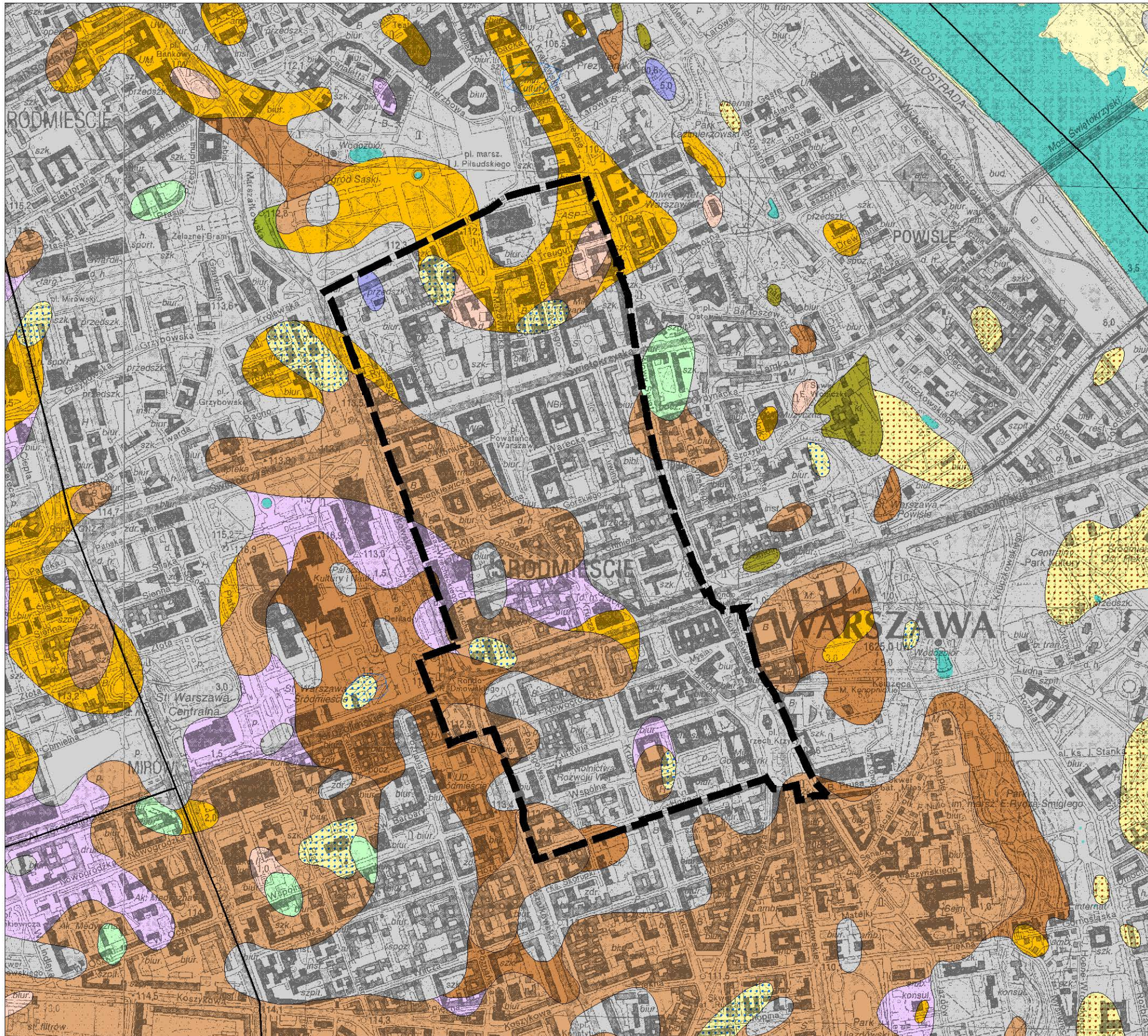
JEDNOSTKI GEOMORFOLOGICZNE

- WIERZCHOWINY WYSOCZYNY O PŁASKIEJ POWIERZCHNI WZNIESIONEJ 113-115 MNPM (35-37 MP⁰⁰ WISŁY) NIEOBJĘTEJ ODDZIAŁYWANIEM EROZYJNO-DENUDACYJNYM
- WYRÓWNE W WYNIKU ODDZIAŁYWANIA PROCESÓW EROZYJNO-DENUDACYJNYCH GÓRNE PARTIE ZBCZY ORAZ WZNIEŚIEN WYSOCZYŃ, ZNAJDUJĄCYCH SIĘ W STREFIE WYSOKOŚCI 98-113 MNPM (20-35 MP⁰⁰ WISŁY)
- RÓWNIŃNA POWIERZCHNIA NISKIEGO, PRASKIEGO, SOLECKIEGO, WILANOWSKIEGO, ŁOMIAŃKOWSKIEGO TARASU NADZALEWOWEGO WISŁY Z MADAMI BRUNATNYMI W STROPIE, WZNIESIONA W POŁUDNIOWYM REJONIE MIASTA OK. 7M ORAZ W PÓŁNOCNYM OK. 5,5-6M PONAD ZWIERCIADŁO WODY W WISLE
- WYRÓWNE PARTIE POWIERZCHNI STREFY ŁĘGOWEJ WŁĄCZONE WAŁAMI PRZECIWPOWODZIOWYMI W OBRĘB AKTYWNEJ STREFY KORYTOWEJ (MIĘDZYWAŁE), NADBUDOWANE WSPÓŁCZESNIE UTWORAMI KORYTOWYMI
- AKTYWNA STREFA KORYTOWA WISŁY O SUKCESYWNIE MODELOWANEJ, NIEUSTABILIZOWANEJ POWIERZCHNI, DENIWELACJA W GRANICACH 5 M, WZNIESIONA 0-5 M PONAD ZWIERCIADŁO WODY W WISLE
- NIEAKTYWNA STREFA KORYTOWA NA ZAWALE O USTABILIZOWANEJ POWIERZCHNI NIE ZALEWANEJ WODAMI POWODZIOWYMI, WZNIESIONEJ 3-5 M PONAD ZWIERCIADŁO WODY W WISLE (SNW)
- NIEAKTYWNA STREFA ŁĘGOWA (POŁĘGOWA) O WYRÓWNEJ PŁASKIEJ POWIERZCHNI NIEZALEWANEJ WSPÓŁCZESNIE WODAMI POWODZIOWYMI (ZAWALE), WZNIESIONA 3-4 M PONAD ZWIERCIADŁO WODY W WISLE (SNW)

FORMY GEOMORFOLOGICZNE

- DOLINKI PRZELEWOWE WÓD WISŁY, DOLINKI SMUŻNE O WCIĘCIU 1-2M
- STOŻKI NAPŁYWOWE O WYSOKOŚCI 1-2 M
- SPŁASZCZONE WZNIESIENIA WIERZCHOWIN WYSOCZYŃ O WYSOKOŚCI 1,0-3,5M (114,0-116,5MNPM)
- POWIĄZANE, WIELOPOZIOMOWE ZESPOŁY STRUKTURALNE OSADÓW RZECZNYCH (ALUWIÓW) TYPU KĘPOWEGO O RÓŻNICOWANEJ RZEŻBIE POWIERZCHNI TERENU WZNIESIONEJ 2-5 M PONAD ZWIERCIADŁO WODY W WISLE
- INICJALNE ZESPOŁY FESTONOWE KĘP WISLANYCH O RÓŻNICOWANEJ RZEŻBIE POWIERZCHNI WZNIESIONEJ 1-2 M PONAD ZWIERCIADŁO WODY W WISLE (SNW)
- MAKROPRZESTRZENNE ODSYPY PIASZCZYSTE (PRZEWAŁY) UFORMOWANE NA 1-3 POZIOMACH, ODSŁANIANE W OKRESACH PRZEPIŁYWU ŚREDNIEJ ORAZ NISKIEJ WODY (SW, NW)

Opracowano na podstawie "Mapy Geomorfologicznej m. st. Warszawy w skali 1:10000" Z. Biernacki 2001 r.



**WARUNKI GEOLOGICZNE I WODNE
MAPA GRUNTÓW NA GŁĘBOKOŚCI 2,0 M
SKALA 1:10000**

- NASYPY BUDOWLANE, NASYPY NIEBUDOWLANE - PIASKI, POSPÓLKI
- WSPÓŁCZESNE ALUWIA WISŁY; ALUWIA FACJI KORYTOWEJ - PIASKI ŚREDNIE PODRZĘDNE DROBNE LUB GRUBE, MIEJSCAMI Z PRZEWARSTWIENIAMI PYŁÓW I NAMULÓW W KORYCIE RZĘKI ZWIRY I BRUKI
- OSADY ORGANICZNE - TORFY, NAMULY TORFIASTE Z PRZEWARSTWIENIAMI PIASKÓW PROCHNICZNYCH, PYŁÓW
- MADY RZĘKI ROZTOKOWEJ (LEKKIE), MADY RZĘKI MEANDRUJĄCEJ (CIEŹKIE) - PYŁY, PYŁY PIASZCZYSTE, PIASKI PYLASTE I GLINIASTE, GLINY PIASZCZYSTE, SPORADYCZNE PIASKI - W STROPIE, PYŁY, GLINY PYLASTE, GLINY PYLASTE ZWIĘZŁE, IŁY PYLASTE Z DOMIESZKĄ CZĘŚCI ORGANICZNYCH (CZĘSTO OPISYWANE JAKO NAMULY)
- PIASKI RZECZNO-DELUWIALNE DEN DOLIN, LOKALNIE JEZIORNE, OSADY ZBOCZOWE (DELUWIA) - PIASKI RÓŻNYCH FRAKCJI, W STROPIE HUMUSOWE Z PRZEWARSTWIENIAMI PYŁÓW, GLINY PIASZCZYSTE, PIASKI GLINIASTE, PYŁY, PIASKI RÓŻNYCH FRAKCJI, ZWIRY (PRZEKŁADANIE)
- PIASKI EOLICZNE - PIASKI DROBNE WYDM I PÓL PIASKÓW PRZEWANYCH
- ELUWIA GLIN ZWAŁOWYCH, PYŁY LESSOPODOBNE (OSADY POKRYWOWE) - PIASKI RÓŻNYCH FRAKCJI CZASEM ZE ZWIREM I GLAZAMI SŁABO PRZEMYTEPYŁY, PYŁY PIASZCZYSTE, PIASKI PYLASTE, PIASKI GLINIASTE
- PIASKI I ZWIRY RZECZNE NADBUDOWANE MADAMI, OSADY RZECZNE INTERGLACJALU EEMSKIEGO - PIASKI ŚREDNIE CZASEM ZE ZWIREM - TARASY; PRASKI, FALENIKI I OTWOCKI (MOGA BYĆ NADBUDOWANE PLEJSTOCENSKIMI MADAMI O MIĄSZKOŚCI DO 1,5 M), PIASKI ZE ZNAČNĄ IŁOŚCIĄ ZWIRU; ZWIRY MOGA MIEĆ PRZEWARSTWIENIA MAD (TRUDNE DO ROZDZIELENIA OD PIASKÓW TARASOWYCH)
- MULKI I IŁY ZASTOISKOWE - PYŁY, PYŁY PIASZCZYSTE, PIASKI PYLASTE, GLINY PYLASTE, IŁY
- INTERGLACJALNE OSADY JEZIORNE - GYTIE, KREDA JEZIORNA, ŁUPKI BITUMICZNE, PYŁY PROCHNICZNE, NAMULY, TORFY, PIASKI HUMUSOWE
- OSADY ZASTOISKOWE GÓRNE - PYŁY, GLINY PYLASTE, PIASKI PYLASTE
- OSADY WODNO-LODOWCOWE GÓRNE - PIASKI RÓŻNYCH FRAKCJI ZE ZWIRAMI
- GLINY ZWAŁOWE - GLINY PIASZCZYSTE, GLINY, PIASKI GLINIASTE
- OSADY WODNOLODOWCOWE DOLNE - PIASKI RÓŻNYCH FRAKCJI, ZWIRY
- OSADY ZASTOISKOWE DOLNE - PYŁY, GLINY PYLASTE, GLINY PYLASTE ZWIĘZŁE, IŁY PYLASTY, PYŁY PIASZCZYSTE, PIASEK PYLASTY
- GLINY ZWAŁOWE - GLINY PIASZCZYSTE ZE ZWIREM, GLINY Z GLĄZKAMI, SOŁCZEWKI PIASKÓW I KRY OSADÓW TRZECIORZĘDOWYCH
- OSADY WODNOLODOWCOWE I RZECZNE - PIASKI RÓŻNYCH FRAKCJI, ZWIRY
- OSADY ZASTOISKOWE - OD PIASKÓW PYLASTYCH DO IŁÓW
- GLINY I PIASKI ZŁODOWACEN POŁUDNIOWOPOLSKICH - IŁY PŁOCENU ORAZ PIASKI, IŁY I WĘGIEL BRUNATNY MIOCENU
- OSADY RZECZNO-JEZIORNE - PYŁY, PIASKI, ZWIRY
- OSADY JEZIORZYSKOWE - IŁY, IŁY PYLASTE, GLINA PYLASTA, PYŁY, PIASKI PYLASTE, PIASKI DROBNE
- GRANICA OPRACOWANIA
- WYSTĘPOWANIE WÓD GRUNTOWYCH NA OGÓL PŁYCEJ NIŻ 2M P.P.T., LOKALNIE W OBNIŻENIACH TERENOWYCH PŁYCEJ NIŻ 1M P.P.T.
- WYSTĘPOWANIE WÓD GRUNTOWYCH W PRZEWADZE GŁĘBIJ NIŻ 2M P.P.T.

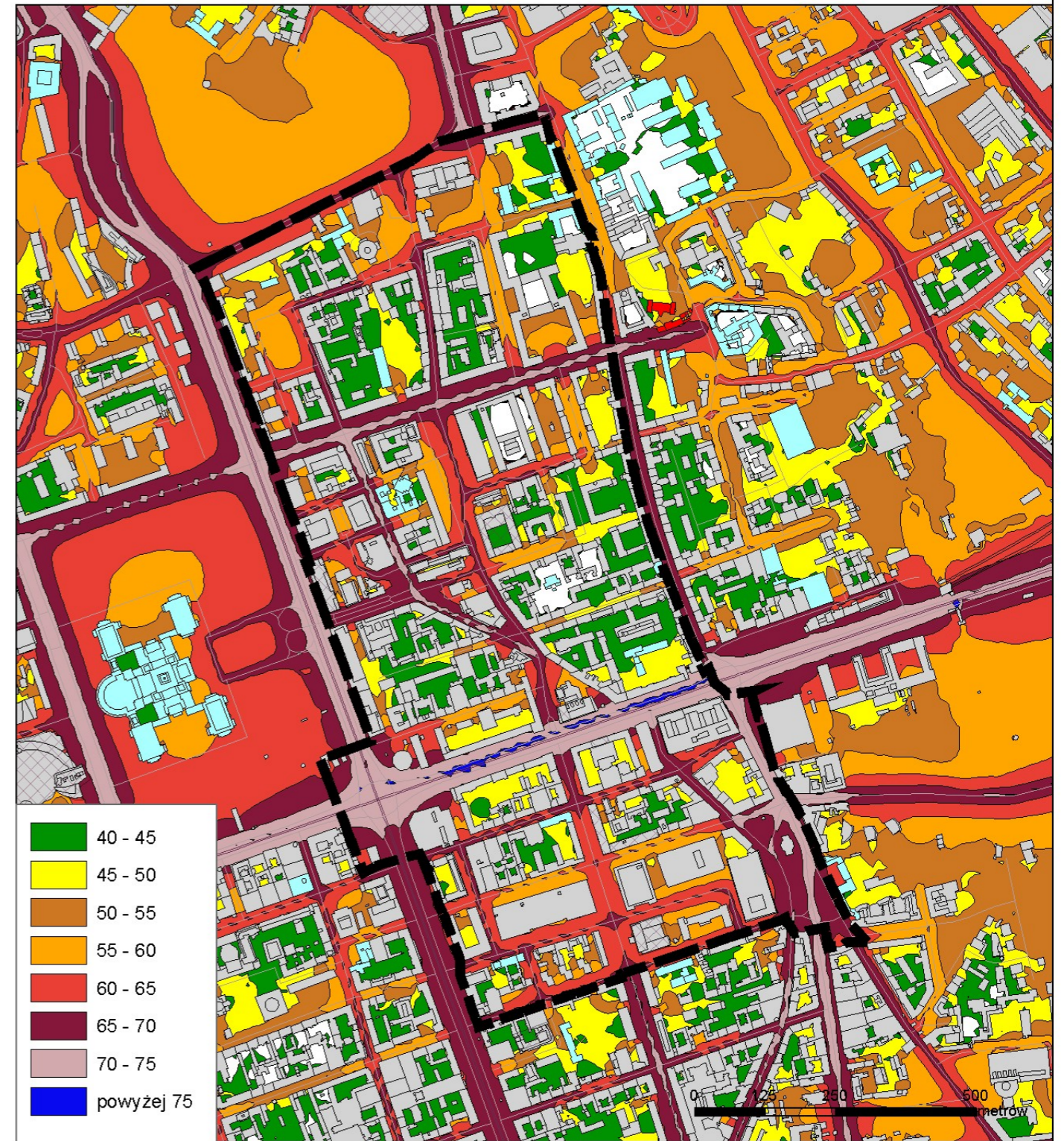
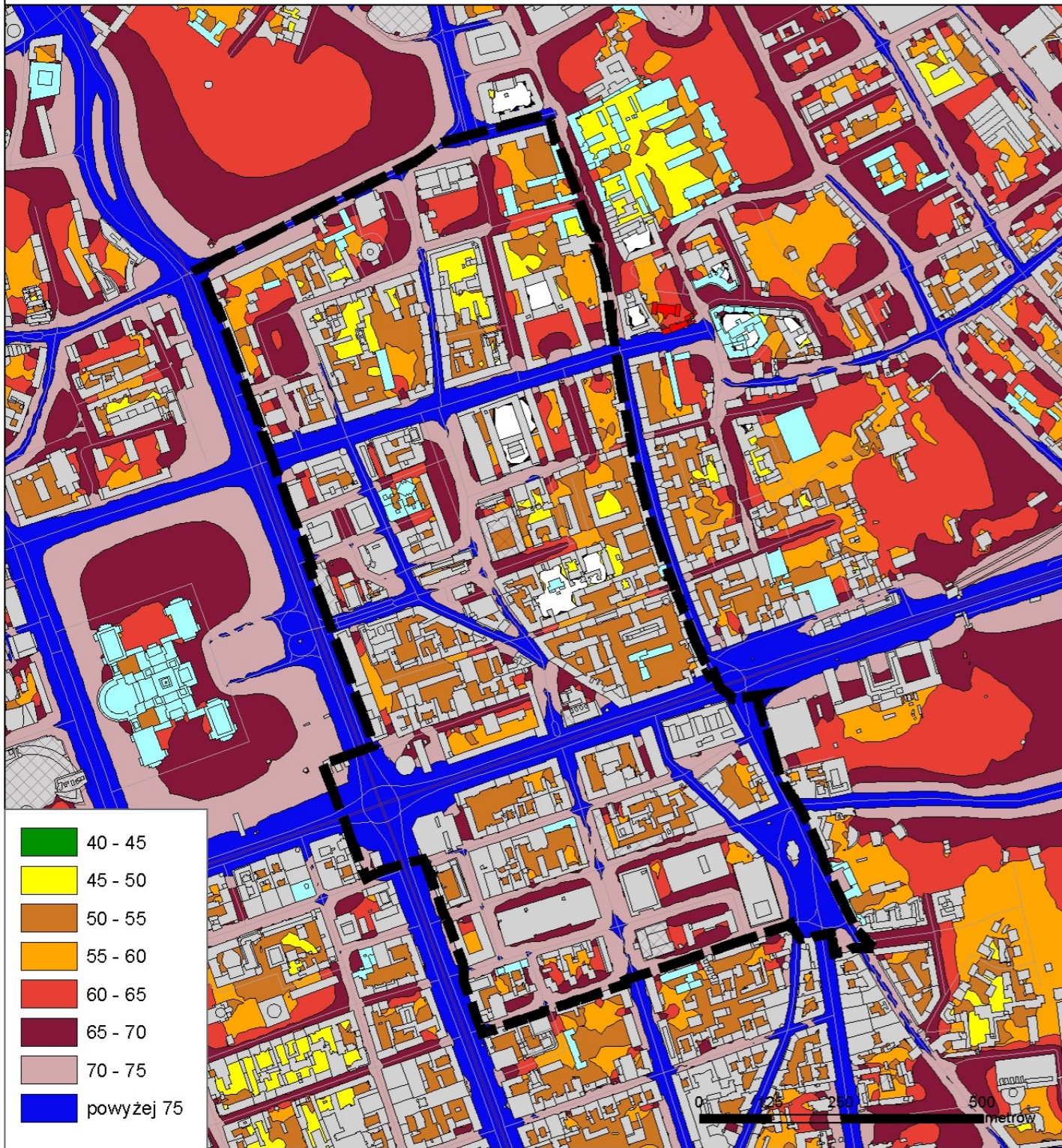
Opracowano na podstawie "Mapy gruntów na głębokości 2 m st. Warszawy" i "Mapy pierwszego zwiędziadła wód gruntowych" - PIG 2000 r.



Mapa akustyczna Warszawy - Imisja hałasu drogowego

Hałas drogowy, LDWN - długookresowy, średni poziom dźwięku A w dB

Hałas drogowy, LN - długookresowy, średni poziom dźwięku A w dB



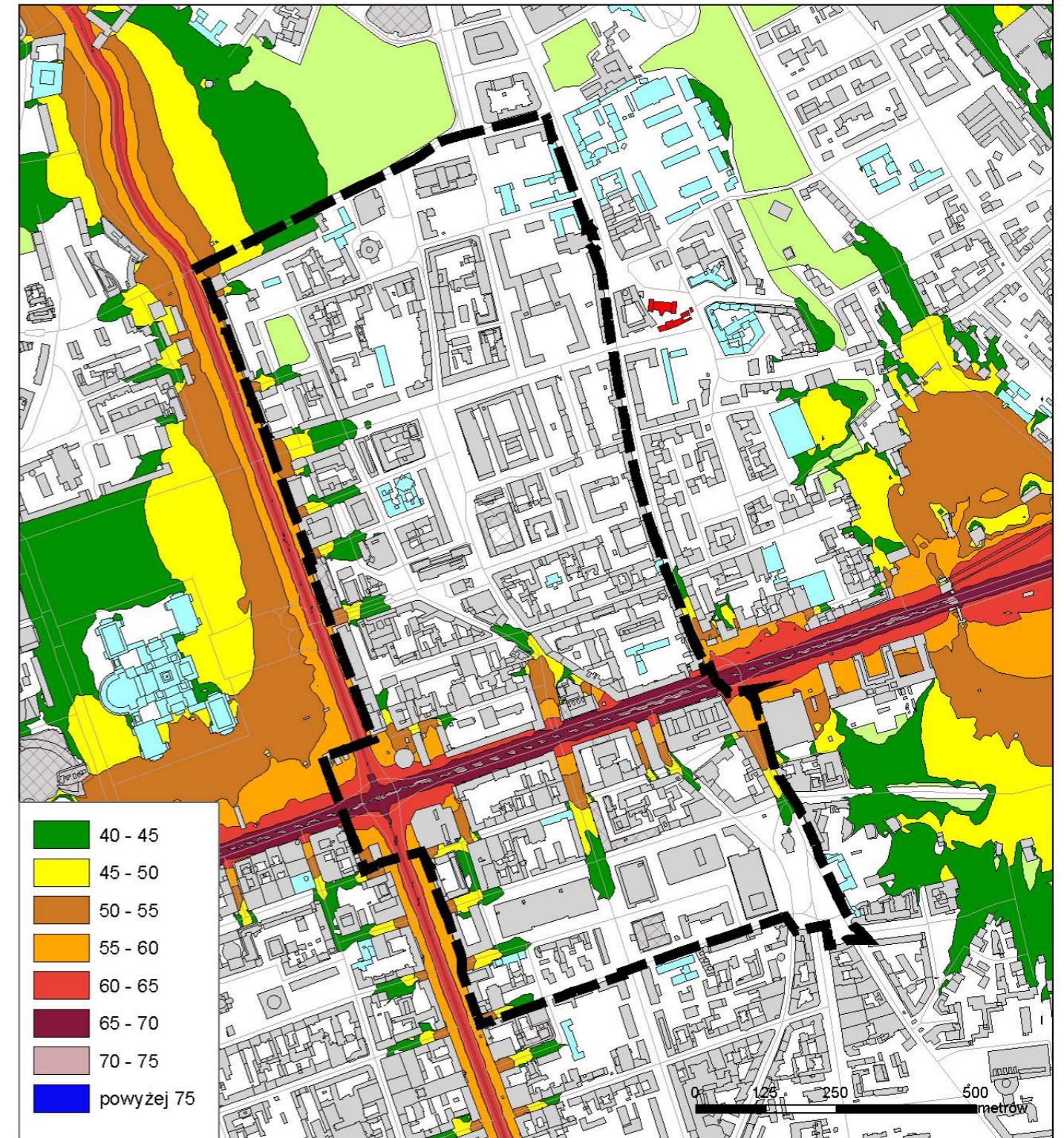
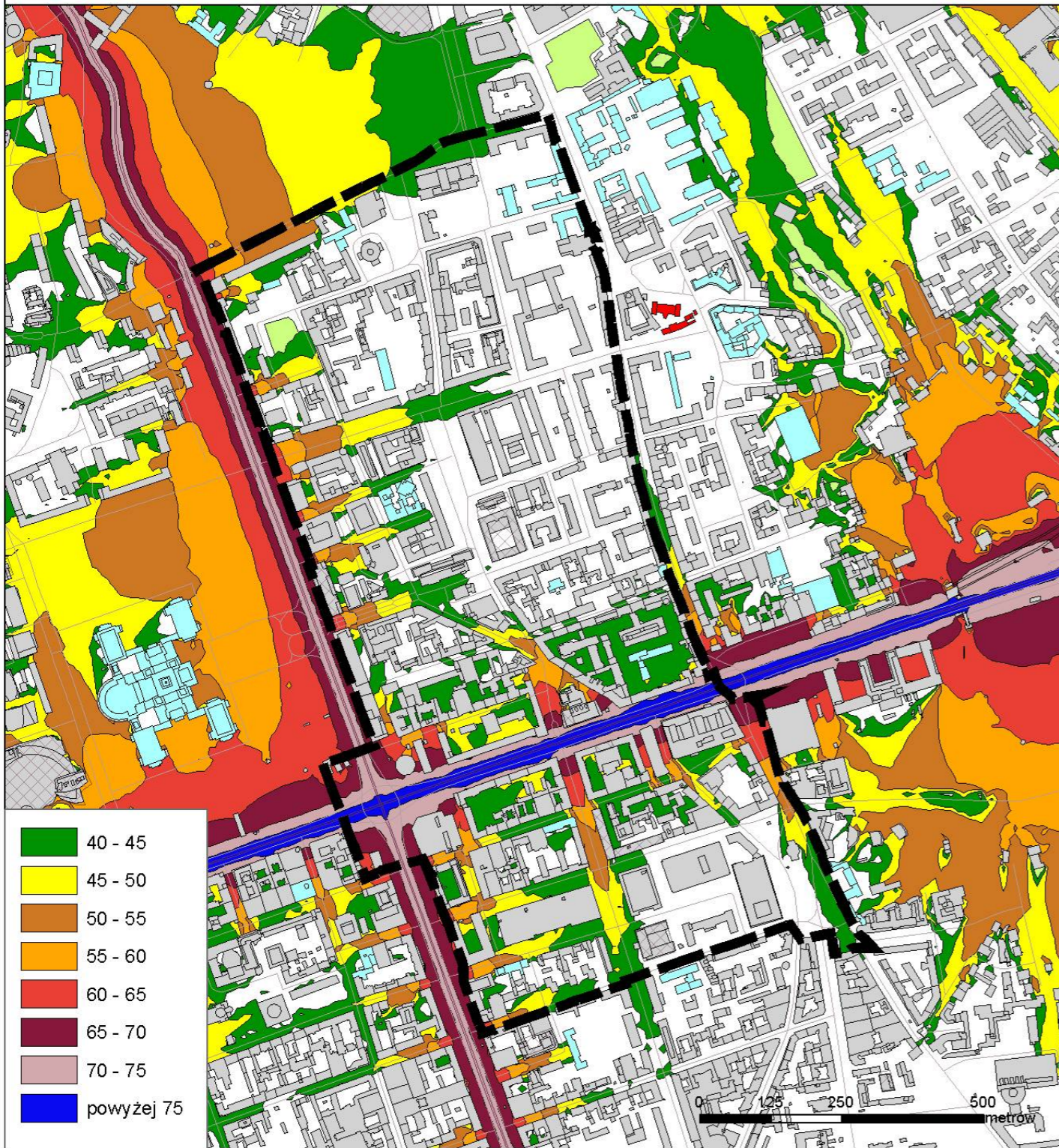
Schematy wykonane na podstawie "Map akustycznych m. st. Warszawy" 2012
wg stanu na wrzesień 2011



Mapa akustyczna Warszawy - Imisja hałasu tramwajowego

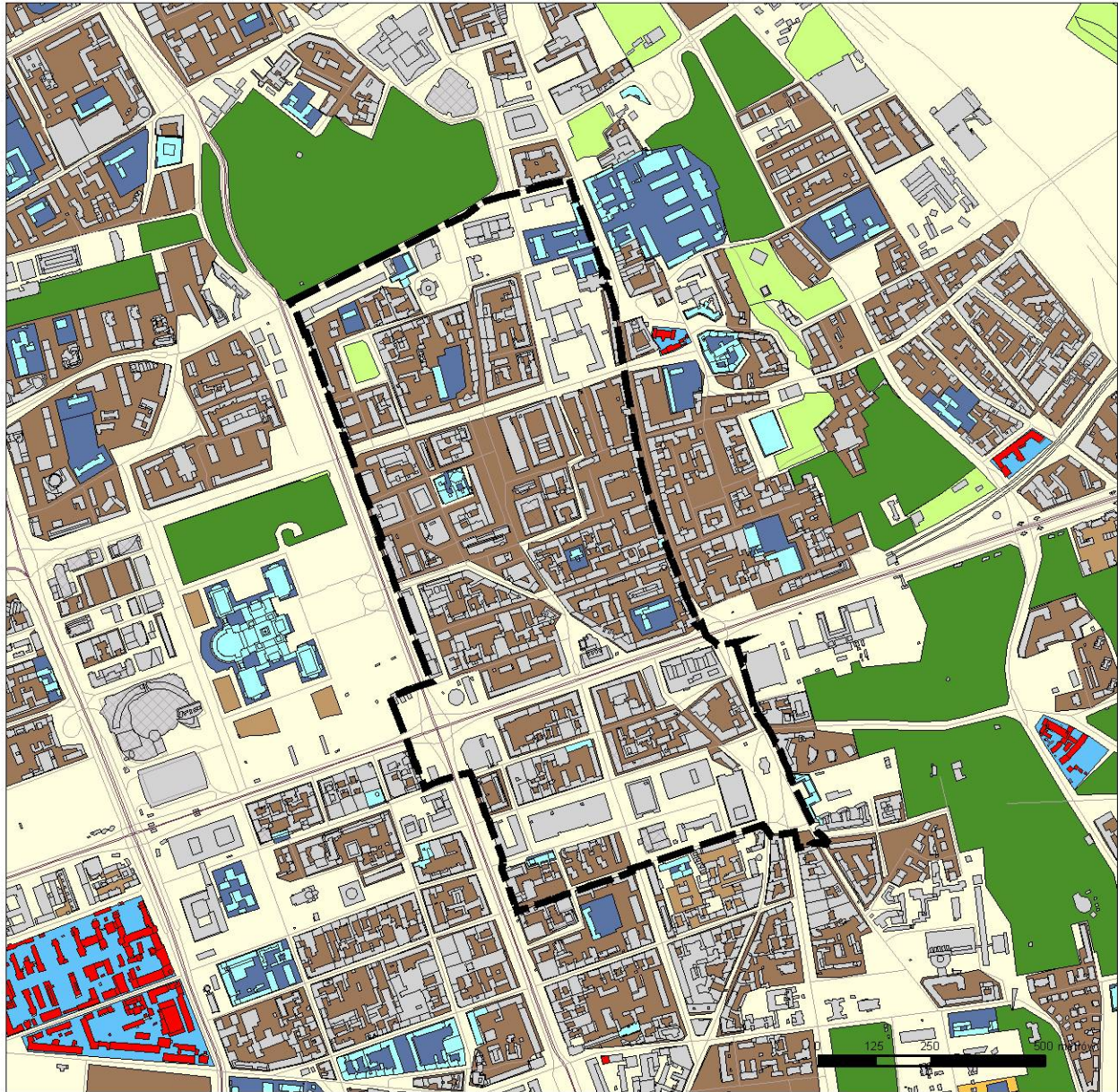
Hałas tramwajowy, LDWN - długookresowy, średni poziom dźwięku A w dB

Hałas tramwajowy, LN - długookresowy, średni poziom dźwięku A w dB



Schematy wykonane na podstawie "Map akustycznych m. st. Warszawy" 2012
wg stanu na wrzesień 2011

Klasyfikacja terenów m. st. Warszawy wraz z przypisanymi dopuszczalnymi poziomami hałasu A w dB



Legenda

- Granica miasta
- Granica opracowania
- Granice dzielnic
- Osie dróg
- Linie kolejowe
- Linie tramwajowe
- Ekrany akustyczne
- Budynki
- Szkoły, przedszkola
- Szpitale, domy opieki społecznej
- Obiekty przemysłowe, parkingi
- Obszar Ograniczonego Użytkowania
- Teren lotniska
- Strefa Z1
- Strefa Z2
- Wody
- Tereny Zieleni

Klasyfikacja terenów m. st. Warszawy wraz z przypisanymi dopuszczalnymi poziomami hałasu w środowisku powodowanego przez poszczególne grupy źródeł hałasu określone na podstawie Rozp. Ministra Środowiska z dnia 14 czerwca 2007 r. w sprawie dopuszczalnych poziomów hałasu w środowisku (tekst jedn. Dz.U. 2014 poz. 112)

- Tereny strefy śródmiejskiej
- Tereny rekreacyjno-wypoczynkowe
- Tereny mieszkaniowo-usługowe, tereny z zabudową mieszkaniową wielorodzinną i zamieszkania zbiorowego
- Tereny szpitali w miastach, tereny domów opieki społecznej
- Tereny zabudowy związane ze stałym lub czasowym pobytem dzieci lub młodzieży
- Tereny mieszkaniowe z przewagą zabudowy jednorodzinnej
- Tereny pozostałe bez wyznaczonych dopuszczalnych poziomów hałasu

Wskaźnik hałasu	Hałas drogowy i szynowy dB
LDWN	70
LN	65
LDWN	68
LN	59
LDWN	68
LN	59
LDWN	64
LN	59
LDWN	64
LN	59
LDWN	64
LN	-

Schematy wykonane na podstawie "Map akustycznych m. st. Warszawy" 2012 wg stanu na wrzesień 2011

UC
DYREKTOR
 Miejskiej Pracowni Planowania
 Przestrzennego i Strategii Rozwoju
Jolanta Urbanowska

990
 DKU

Warszawa, dnia 03 kwietnia 2014 r.



**REGIONALNY DYREKTOR
 OCHRONY ŚRODOWISKA
 W WARSZAWIE**

URZĄD MIASTA STOLECZNEGO WARSZAWY
 KANCELARIA
 ul. Krzyżacka 7
 03.04.2014 -10-
 L.p.

WOOS-I.411.64.2014.JD

Urząd Miasta 3-4-2014

 KO-Z/4554/14
 Piórkowska

Prezydent
 Miasta Stolecznego Warszawy
 Plac Bankowy 3/5
 00-950 Warszawa
 WPAWNT/EC
 03.04.2014 -2-
 L.dz.
 podpis

UZGODNIENIE

Na podstawie art. 53 ustawy z dnia 3 października 2008 r. o udostępnianiu informacji o środowisku i jego ochronie, udziale społeczeństwa w ochronie środowiska oraz o ocenach oddziaływania na środowisko (Dz. U. z 2013 r., poz. 1235, ze zm. – zwanej dalej „ustawą ooś”), w związku z pismem z dnia 27.02.2014 r., znak: AM-WPM.C.6721.128.2014.DLU w sprawie uzgodnienia zakresu i stopnia szczegółowości informacji wymaganych w prognozie oddziaływania na środowisko do projektu miejscowego planu zagospodarowania przestrzennego okolic tzw. Ściany Wschodniej, sporządzanego na podstawie uchwały Nr LXI/1671/2013 z dnia 11.07.2013 r., ustalam: zakres prognozy oddziaływania na środowisko zgodny z art. 51 ust. 2 ustawy ooś.

Informacje zawarte w prognozie oddziaływania na środowisko, powinny być opracowane stosownie do stanu współczesnej wiedzy i metod oceny oraz dostosowane do zawartości i stopnia szczegółowości projektowanego dokumentu oraz etapu przyjęcia tego dokumentu w procesie opracowywania projektów dokumentów powiązanych z tym dokumentem. W prognozie oddziaływania na środowisko, uwzględnia się informacje zawarte w prognozach oddziaływania na środowisko sporządzonych dla innych, przyjętych już dokumentów, powiązanych z projektem dokumentu, będącego przedmiotem postępowania (art. 52 ust. 1 i ust. 2 ustawy ooś).

Z up. Regionalnego Dyrektora
 Ochrony Środowiska w Warszawie,
Den
 Jadwiga Daniluk
 Główny Specjalista

Otrzymują:
 1) adresat
 2) aa.

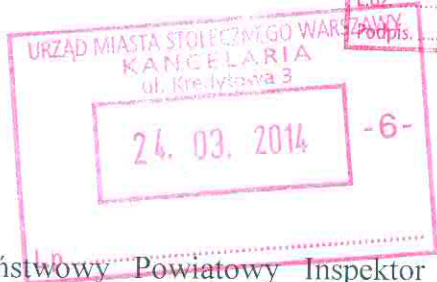
Miejska Pracownia Planowania
 Przestrzennego i Strategii Rozwoju
 2014 -05- 09
WPLYNEŁO
 L.Dz. podpis

wyjm. do korbida
 5-05.14
 12.04.2014 KCUA.

25.03.2014

Warszawa dnia.....

ZNS.7112.5.2014.AD



Prezydent Miasta Stołecznego Warszawy
Plac Bankowy 3/5
00-950 Warszawa

Państwowy Powiatowy Inspektor Sanitarny w m. st. Warszawie działając na podstawie art. 53 i art. 58 pkt 3 ustawy z dnia 3 października 2008 r. o udostępnieniu informacji o środowisku i jego ochronie, udziale społeczeństwa w ochronie środowiska oraz o ocenach oddziaływania na środowisko (tekst jednolity Dz. U. z 2013 r., poz. 1235 ze zm.) oraz na podstawie art. 3 pkt 1 i art. 10 ust. 1 pkt 3 i ust 2 Ustawy z dnia 14 marca 1985 r. o Państwowej Inspekcji Sanitarnej (tekst jednolity Dz. U. z 2011 r. Nr 212, poz. 1263 z późn. zm.)

uzgadnia

zakres i stopień szczegółowości informacji wymaganych w prognozie oddziaływania na środowisko sporządzanej do miejscowego planu zagospodarowania przestrzennego okolic tzw. **Ściany Wschodniej** w następujący sposób:

1. Prognoza oddziaływania na środowisko powinna zawierać informacje wymagane w art. 51 ust. 2 pkt 1 ustawy z dnia 3 października 2008 r. o udostępnieniu informacji o środowisku i jego ochronie, udziale społeczeństwa w ochronie środowiska oraz o ocenach oddziaływania na środowisko (tekst jednolity Dz. U. z 2013 r., poz. 1235) Prognoza powinna określać, analizować i oceniać:

- a. istniejący stan środowiska oraz potencjalne zmiany tego stanu w przypadku braku realizacji projektowanego dokumentu,
- b. zmiany w zagospodarowaniu terenu jakie m.p.z.p. wprowadza na terenach obszaru planu w stosunku do stanu istniejącego,
- c. przewidywane znaczące oddziaływania realizacji ustaleń planu, w tym oddziaływania bezpośrednie, pośrednie, wtórne, skumulowane, krótkoterminowe, średnioterminowe, długoterminowe, stałe i chwilowe oraz pozytywne i negatywne na środowisko i zdrowie ludzi w zakresie:
 - zanieczyszczenia powietrza,
 - gospodarki wodno - ściekowej, zanieczyszczenia wód podziemnych,
 - gospodarki odpadami,
 - zanieczyszczenia gruntu,
 - emisji pól elektromagnetycznych,
 - emisji hałasu,
 - warunków wymiany powietrza.

2. Prognoza powinna przedstawiać ponadto rozwiązania mające na celu zapobieganie, ograniczanie lub kompensację przyrodniczą ewentualnych negatywnych oddziaływań na środowisko, zdrowie i warunki życia ludzi mogących być rezultatem realizacji projektowanego dokumentu.

Prezydent Miasta Stołecznego Warszawy realizując postanowienia uchwały Nr LXI/1671/2013 z dnia 11 lipca 2013 r. w sprawie przystąpienia do sporządzania miejscowego planu zagospodarowania przestrzennego okolic tzw. Ściany Wschodniej zwrócił się z wnioskiem o uzgodnienie zakresu i stopnia szczegółowości informacji wymaganych w prognozie oddziaływania na środowisko sporządzanej do projektu miejscowego planu zagospodarowania przestrzennego ww. obszaru.



Do wniosku dołączono:

1. Kopię Uchwały Rady m. st. Warszawy LXI/1671/2013 z dnia 11 lipca 2013 r. wraz z załącznikiem graficznym do ww. uchwały,
2. Wypis ze Studium uwarunkowań i kierunków zagospodarowania przestrzennego m. st. Warszawy,
3. Opracowanie ekofizjograficzne (płyta CD).

Przedmiotowy obszar znajduje się w na terenie Warszawy, w dzielnicy Śródmieście i obejmuje około 93 ha terenu, którego granice wyznaczają kolejno:

- **od północy:** północna granica działki nr ew. 1/4 z obrębu 5-03-07 (w trakcie oś ul. Królewskiej) od południowo-wschodniego narożnika działki nr ew. 31/3 z obrębu 5-03-07 do przecięcia z północną granicą działki nr ew. 1/4 z obrębu 5-03-07;

- **od wschodu:** zachodnia granica działki nr ew. 26 z obrębu 5-03-07, zachodnia granica działki nr ew. 98 z obrębu 5-03-07, zachodnia i południowa granica działki nr ew. 13 z obrębu 5-03-11, zachodnia granica działki nr ew. 130 z obrębu 5-04-07, zachodnia granica działki nr ew. 1 z obrębu 5-06-01, północna i wschodnia granica działki nr ew. 2 z obrębu 5-06-01, wschodnia granica działki nr ew. 14/2 z obrębu 5-06-01 oraz wschodnia granica działki nr ew. 14/3 z obrębu 5-06-01, część wschodniej granicy działki nr ew. 102 z obrębu 5-06-05;

- **od południa:** część południowej granicy działki nr ew. 102 z obrębu 5-06-05, południowa i zachodnia granica działki nr ew. 3 z obrębu 5-06-05, północna granica działki nr 2 z obrębu 5-06-05, północna granica działki nr ew. 92/1 z obrębu 5-05-04, północna granica działki nr ew. 84 z obrębu 5-05-04, zachodnia granica działki nr ew. 83 z obrębu 5-05-04, południowa granica działki nr ew. 138 z obrębu 5-05-02, południowa granica działki nr ew. 81 z obrębu 5-05-02 do wschodniej granicy działki nr ew. 1 z obrębu 5-05-04, wschodnia i południowa granica działki nr ew. 1 z obrębu 5-05-04;

od zachodu: zachodnia granica działki nr ew. 1 z obrębu 5-05-04, wschodnia granica działki nr ew. 2/2 z obrębu 5-05-02 wraz ze wschodnią granicą działki nr ew. 2/1 z obrębu 5-05-02, aż do północno - zachodniego narożnika działki nr ew. 26 z obrębu 5-05-02 i linia łącząca ten narożnik z południowo-wschodnim narożnikiem działki nr ew. 47 z obrębu 5-05-01, część południowej granicy działki nr ew. 47 z obrębu 5-05-01, południowa i zachodnia granica działki nr ew. 46/2 z obrębu 5-05-01, zachodnia granica działki 46/1 z obrębu 5-05-01 oraz przedłużenie zachodniej granicy działki nr ew. 46/1 z obrębu 5-05-01 do jej przecięcia z przedłużeniem północnej granicy działki nr ew. 99 z obrębu 5-03-10, linia będąca przedłużeniem północnej granicy działki nr ew. 99 z obrębu 5-03-10, wschodnia granica miejscowego planu zagospodarowania przestrzennego w rejonie PKiN uchwalonego Uchwałą Nr XCIV/2749/2010 Rady Miasta Stołecznego Warszawy z dnia 9 listopada 2010 roku oraz wschodnia granica działki nr ew. 44/8 z obrębu 5-03-07.

Zgodnie z przedstawionym Opracowaniem ekofizjograficznym analizowany przedmiotowy obszar stanowi część ścisłego centrum miasta i charakteryzuje się bardzo wysokim stopniem zurbanizowania. Całość (wraz z ulicami) tworzy układ urbanistyczny o charakterze historyczno - zabytkowym (większość budynków oraz układów przestrzennych ulic jest objęta ochroną konserwatorską). W obszarze dominuje głównie zabudowa mieszkaniowa wielorodzinna z usługami w parterach (dostępnymi od strony ulic) uzupełniona zabudową usługową różnego typu, a w tym zabudową usług: komercyjnych (hotele, handel); kultury (muzea, galerie, teatry, kina, biblioteki); oświaty i nauki (przedszkola, szkoły i budynki uczelni wyższych, w tym ASP, UW); administracji państwowej (siedziby ministerstw, banków, w tym siedziba NBP) oraz zabudową obiektów sakralnych (historyczne kościoły). Siatka ulic w obszarze objętym opracowaniem jest bardzo gęsta i powstawała w różnych okresach kształtowania centrum miasta. Najważniejsze arterie komunikacyjne to biegnące w kierunku wschód-zachód ulice: Aleje Jerozolimskie, Świętokrzyska, Hoża i Królewska (stanowiąca północną granicę opracowania) oraz w kierunku północ - południe

ulice: Marszałkowska i Nowy Świat. Pozostałe ulice istotne z punktu widzenia funkcjonowania obszaru to ulica Mazowiecka przechodząca w Szpitalną i dalej Kruczą, a także ulica Zgody przechodząca w ul. Bracką. Podstawowym źródłem zagrożeń hałasem w środowisku jest ruch samochodowy. Klimat akustyczny na obszarze objętym analizami kształtowany jest przede wszystkim przez ruch komunikacji samochodowej, skoncentrowany głównie wzdłuż dużych ulic zbiorczych, bezpośrednio graniczących z obszarem opracowania tj. w ul. Marszałkowskiej, Nowy Świat oraz w przebiegających przez obszar opracowania ulicy Świętokrzyskiej i Alejach Jerozolimskich. Ponadto w przypadku Alei Jerozolimskich i ul. Marszałkowskiej dodatkowe źródło hałasu stanowi komunikacja tramwajowa. Wzdłuż ulicy Świętokrzyskiej przebiegać będzie druga linia metra.

Zgodnie ze „Studium uwarunkowań i kierunków zagospodarowania przestrzennego m. st. Warszawy” na obszarze przedmiotowego planu przewiduje się następującą strukturę funkcjonalno – przestrzenną terenów:

- C.20, C.30 - tereny wielofunkcyjne, dla których: ustala się priorytet dla zlokalizowania:
 - usług z zakresu: administracji, organizacji społecznych, dyspozycji i współpracy gospodarczej, obrotu finansowego, ubezpieczeń, kultury, nauki, szkolnictwa, handlu, turystyki, hotelarstwa, sportu, transportu, łączności itp.
 - funkcji mieszkaniowej wraz z niezbędnymi inwestycjami celu publicznego z zakresu infrastruktury społecznej
 - dopuszcza się lokalizowanie innych funkcji nie kolidujących z funkcjami preferowanymi;
- C/UH.30 – teren określony został jako teren wielofunkcyjny z dopuszczeniem funkcji handlowej o powierzchni sprzedaży powyżej 2000m² , na którym ustala się priorytet dla zlokalizowania:
 - usług z zakresu: administracji, organizacji społecznych, dyspozycji i współpracy gospodarczej, obrotu finansowego, ubezpieczeń, kultury, nauki, szkolnictwa, handlu, turystyki, hotelarstwa, sportu, transportu, łączności itp.
 - funkcji mieszkaniowej wraz z niezbędnymi inwestycjami celu publicznego z zakresu infrastruktury społecznej
 - dopuszcza się lokalizowanie innych funkcji nie kolidujących z funkcjami preferowanymi,
 - obiektów handlowych o powierzchni sprzedaży powyżej 2000m²;
- UA.20, UA.30 – przewidziane są funkcje usług administracji z dopuszczeniem funkcji towarzyszących funkcji podstawowej;
- UN.20 – przewidziane są funkcje usług nauki z dopuszczeniem funkcji towarzyszących funkcji podstawowej;
- ZP1 – określony został jako teren zieleni urządzonej.

Zakres prognozy oddziaływania na środowisko sporządzanej do ww. miejscowego planu zagospodarowania przestrzennego ustalony został biorąc pod uwagę charakterystykę obszaru zawartą w Opracowaniu ekofizjograficznym oraz ustalenia „Studium uwarunkowań i kierunków zagospodarowania przestrzennego m. st. Warszawy”.

z up. PAŃSTWOWEGO POWIATOWEGO
INSPEKTORA SANITARNEGO w m. st. Warszawie
Zastępca Państwowego Powiatowego
Inspektora Sanitarnego w m. st. Warszawie

Krzysztof Skórczewski

Otrzymują:

1. Adresat,

Do wiadomości:

1. a/a.