

PRZYKŁADY ROZWIĄZAŃ

DLA STREF 1-3

Spis zawartości:

STREFA I

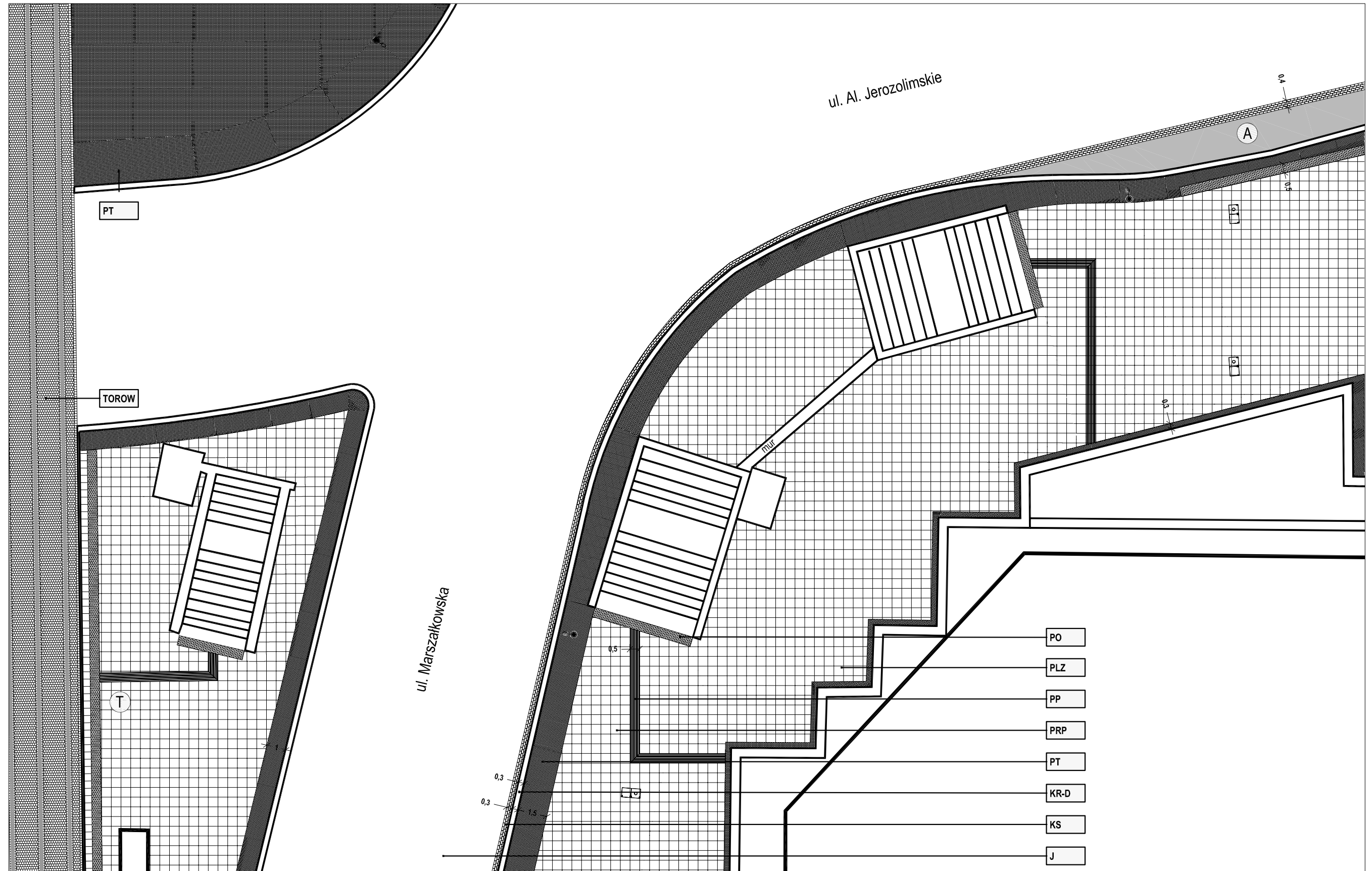
1. Skrzyżowanie Aleje Jerozolimskie - ul. Marszałkowska
2. Skrzyżowanie ul. Marszałkowska - ul. Królewska część północna
3. Skrzyżowanie ul. Marszałkowska - ul. Królewska część południowa
4. Skrzyżowanie ul. Jagiellońska - Okrzei
5. Skrzyżowanie ul. Wilcza - ul. Mokotowska

STREFA II

6. Skrzyżowanie ul. Bitwy Warszawskiej - Szczęśliwicka część północna
7. Skrzyżowanie ul. Bitwy Warszawskiej - Szczęśliwicka część południowa
8. Skrzyżowanie ul. Walecznych - ul. Nobla
9. Skrzyżowanie al. Solidarności - ul. Okopowa
10. Skrzyżowanie ul. Białobrzeska - ul. Częstochowska

STREFA III

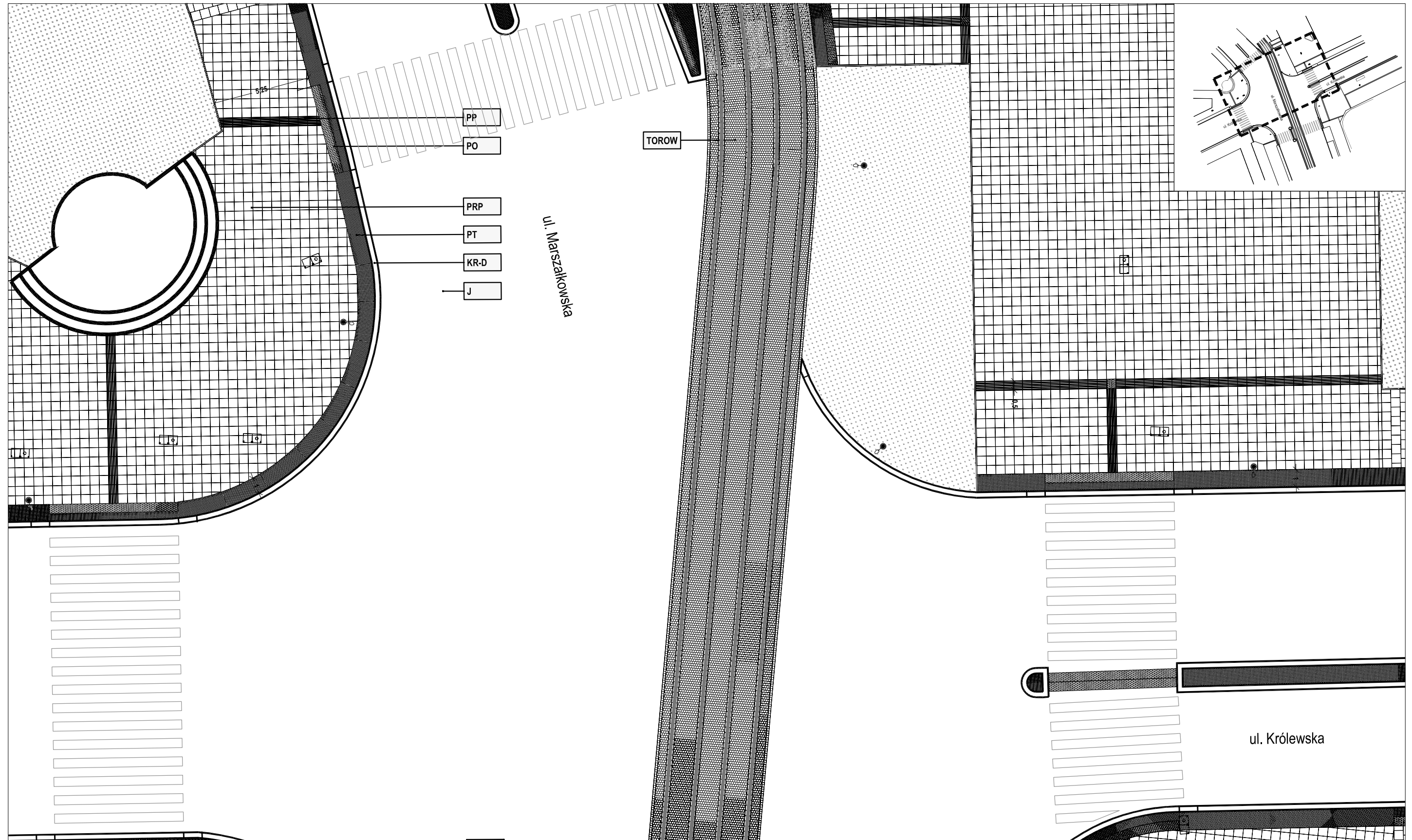
11. Skrzyżowanie ul. Wysockiego - ul. Bazylińska część północna
12. Skrzyżowanie ul. Wysockiego - ul. Bazylińska część południowa
13. Skrzyżowanie ul. Skrajna - ul. Świętego Hieronima
14. Skrzyżowanie ul. Powązkowska - ul. Burakowska
15. Skrzyżowanie ul. Horodelska - ul. Kuniecka



Na obszarach dużych skrzyżowań dróg równorzędnych (określenie to dotyczy uwarunkowań urbanistycznych, a nie zasad organizacji ruchu), układ płyt posiada wzór siatki kwadratów z zachowaniem ciągłości przecinających się fug. Zmiana sposobu układania płyt powinna występować na przedłużeniu charakterystycznych elementów tj. krawędź załamania budynku, przejścia dla pieszych, zasięg przystanku autobusowego, zasięg wnętrza urbanistycznego.

Ryc. Z I/1 | Strefa I - Rondo

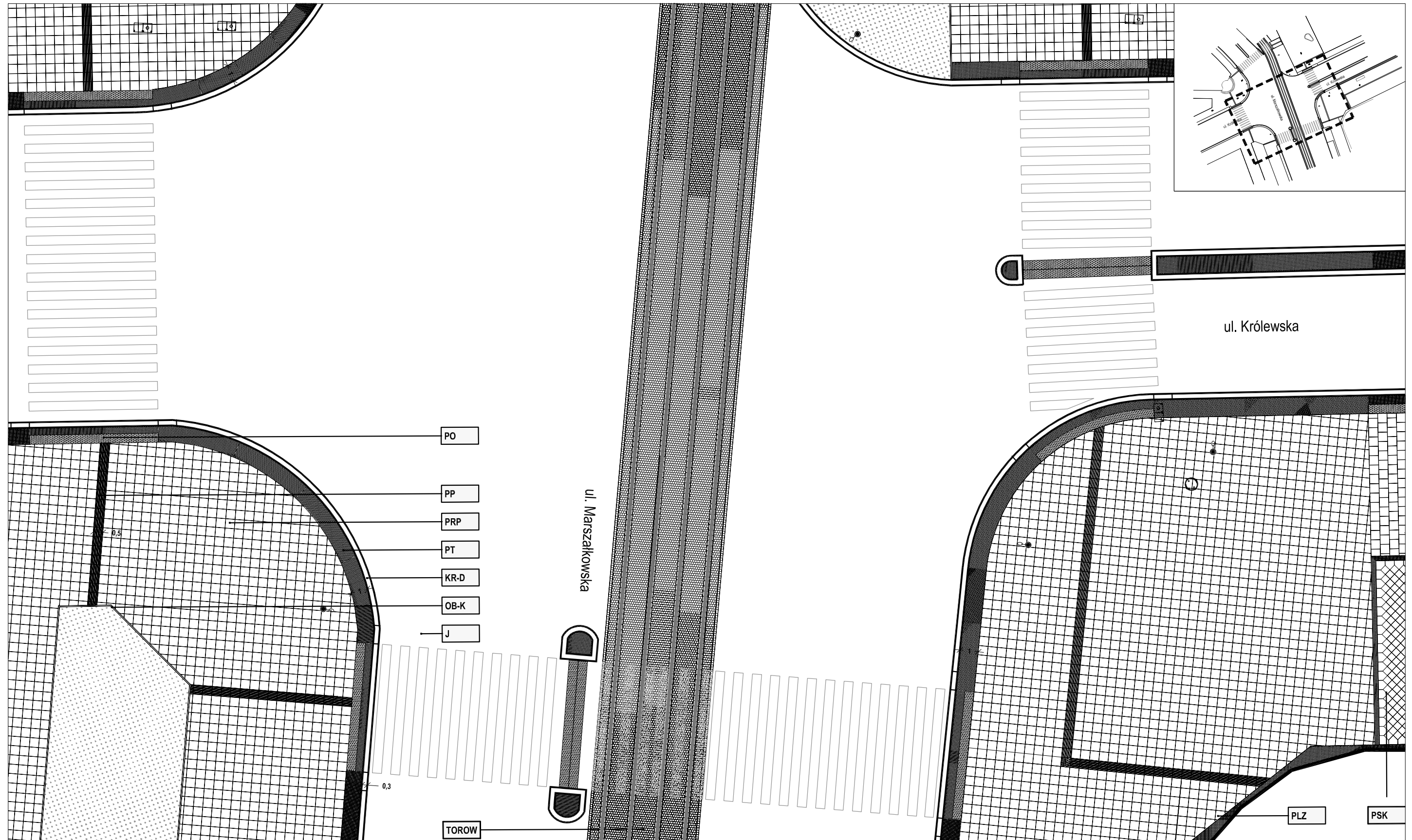
ul. Marszałkowska/Al. Jerozolimskie



Na obszarze dużych skrzyżowań prostopadłych dróg równorzędnych (określenie to dotyczy uwarunkowań urbanistycznych, a nie zasad organizacji ruchu) układ płyt posiada wzór siatki kwadratów z zachowaniem ciągłości przecinających się fug. Zmiana sposobu układania płyt powinna występować na przedłużeniu charakterystycznych elementów t.j. krawędź załamania budynku, przejścia dla pieszych, zasięg przystanku autobusowego, zasięg wnętrza urbanistycznego

R y c. Z I/21 Strefa I - skrzyżowanie prostopadłe duże cz. I

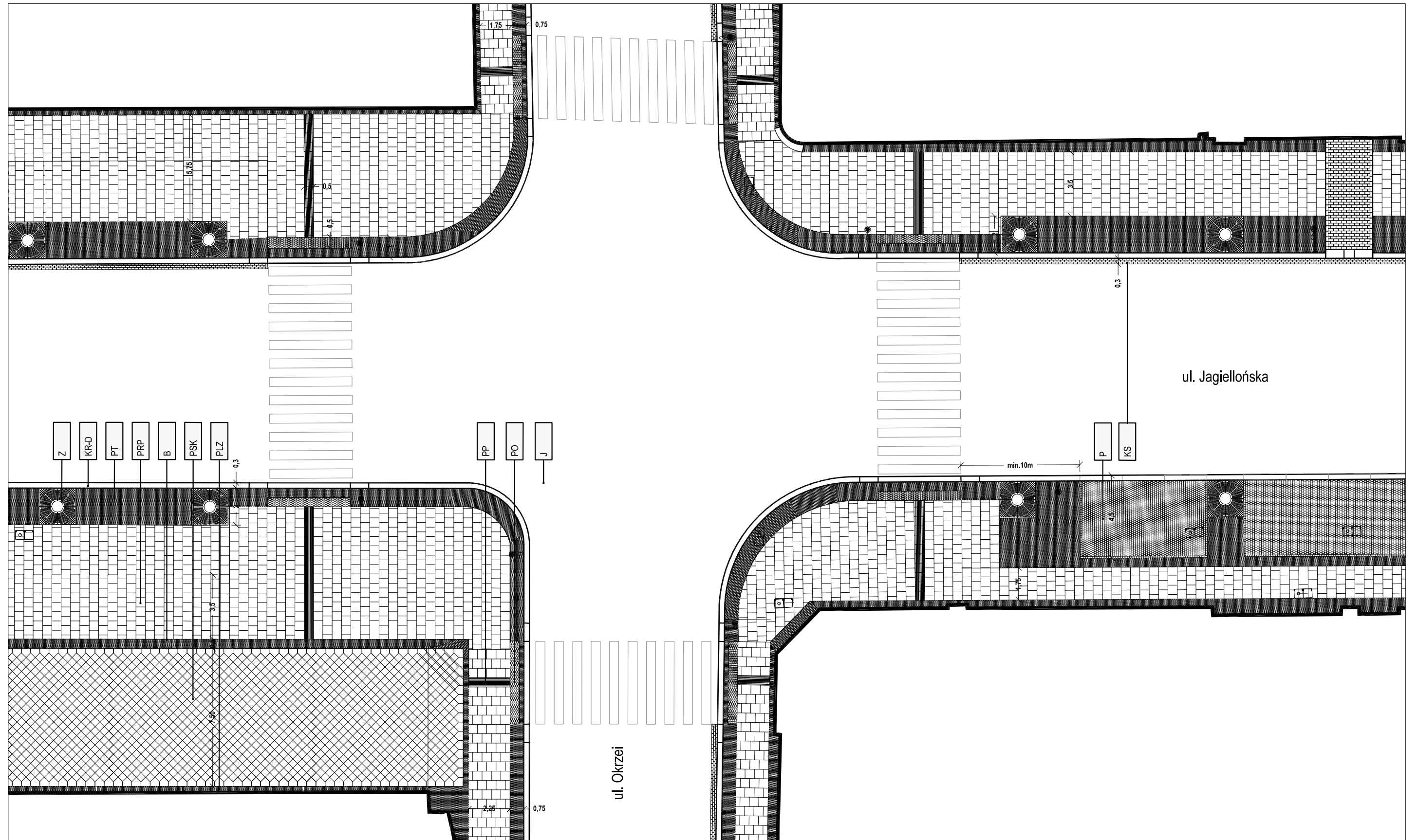
ul. Marszałkowska / ul. Królewska



Na obszarze dużych skrzyżowań prostopadłych dróg równorzędnych (określenie to dotyczy uwarunkowań urbanistycznych, a nie zasad organizacji ruchu) układ płyt posiada wzór siatki kwadratów z zachowaniem ciągłości przecinających się fug. Zmiana sposobu układania płyt powinna występować na przedłużeniu charakterystycznych elementów t.j. krawędź załamania budynku, przejścia dla pieszych, zasięg przystanku autobusowego, zasięg wnętrza urbanistycznego

Ryc. Z 1/31 Strefa I - skrzyżowanie prostopadłe duże cz. II

ul. Marszałkowska / ul. Królewska

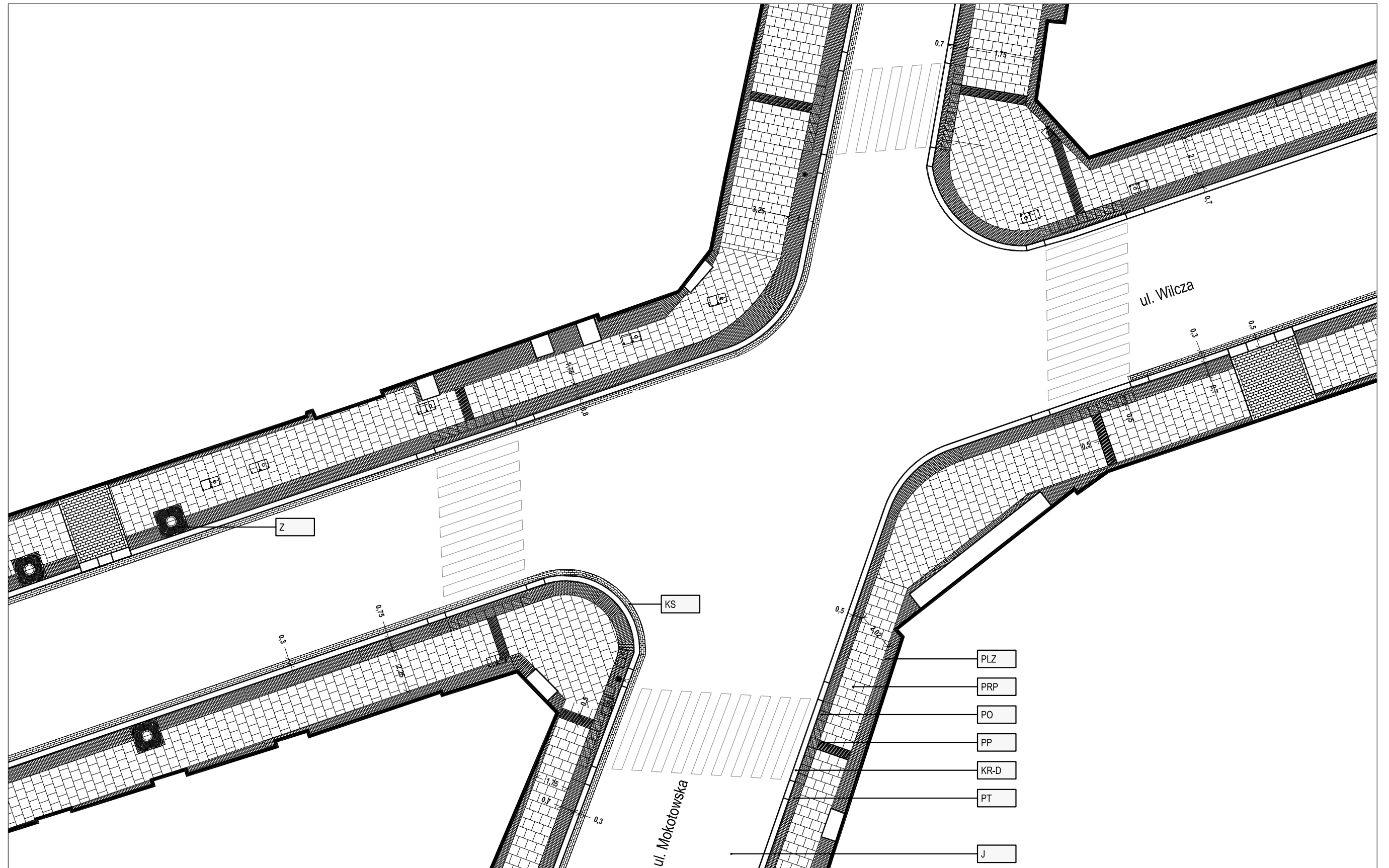


W rejonie skrzyżowań układ płyt stanowi kontynuację układu wzdłuż ulicy priorytetowej (nomenklatura nie jest związana z klasyfikacją dróg).

Zmiana sposobu układania płyt powinna występować na przedłużeniu charakterystycznych elementów tj. krawędź załamania budynku, przejścia dla pieszych, zasięg przystanku autobusowego

Ryc. Z1/4 | Strefa I - skrzyżowanie prostokątne małe

ul. Jagiellońska / ul. Okrzei

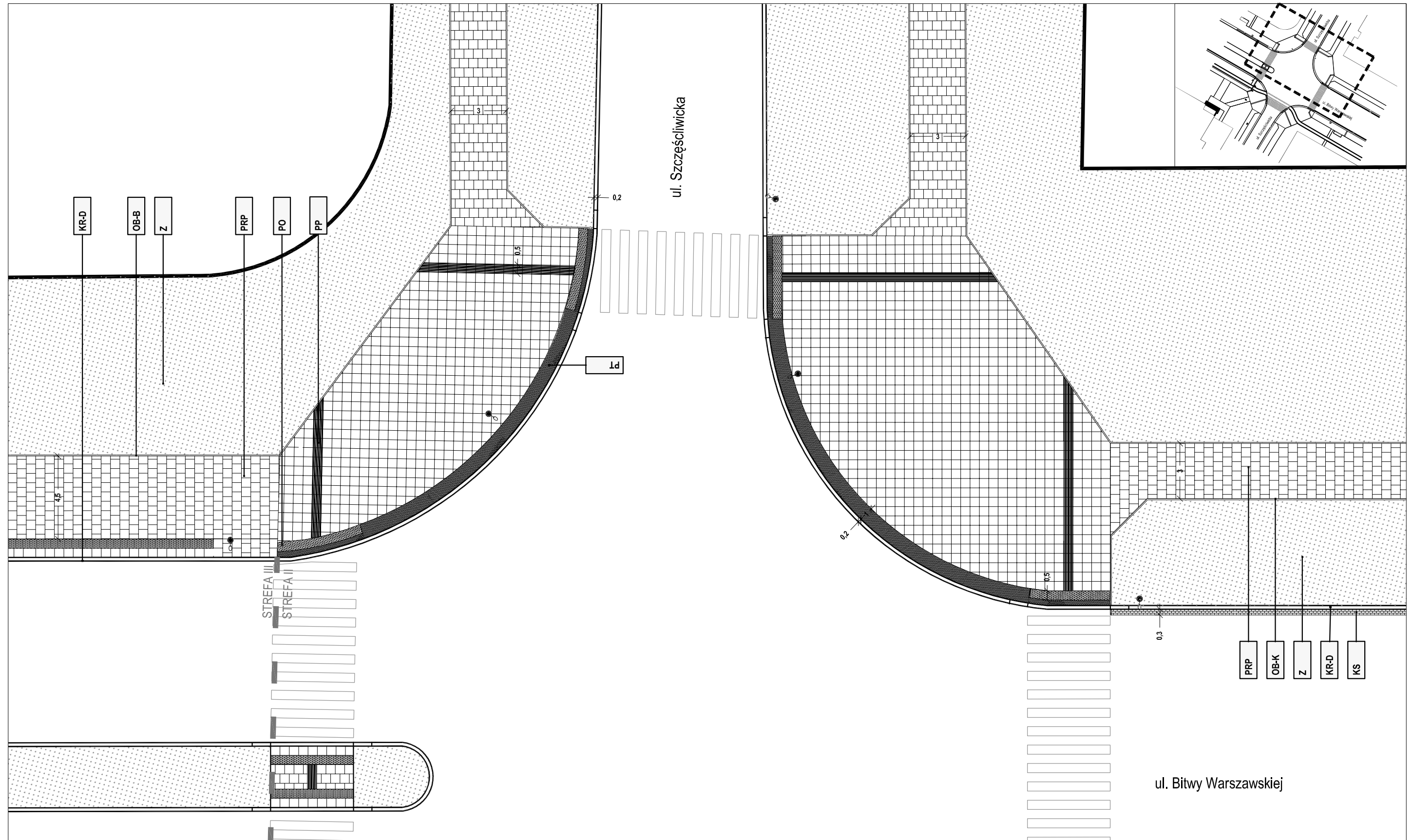


W rejonie skrzyżowań układ płyt stanowi kontynuację układu wzdłuż ulicy priorytetowej (nomenklatura nie jest związana z klasyfikacją dróg).

Zmiana sposobu układania płyt powinna występować na przedłużeniu charakterystycznych elementów tj. krawędź załamania budynku, przejścia dla pieszych, zasięg przystanku autobusowego

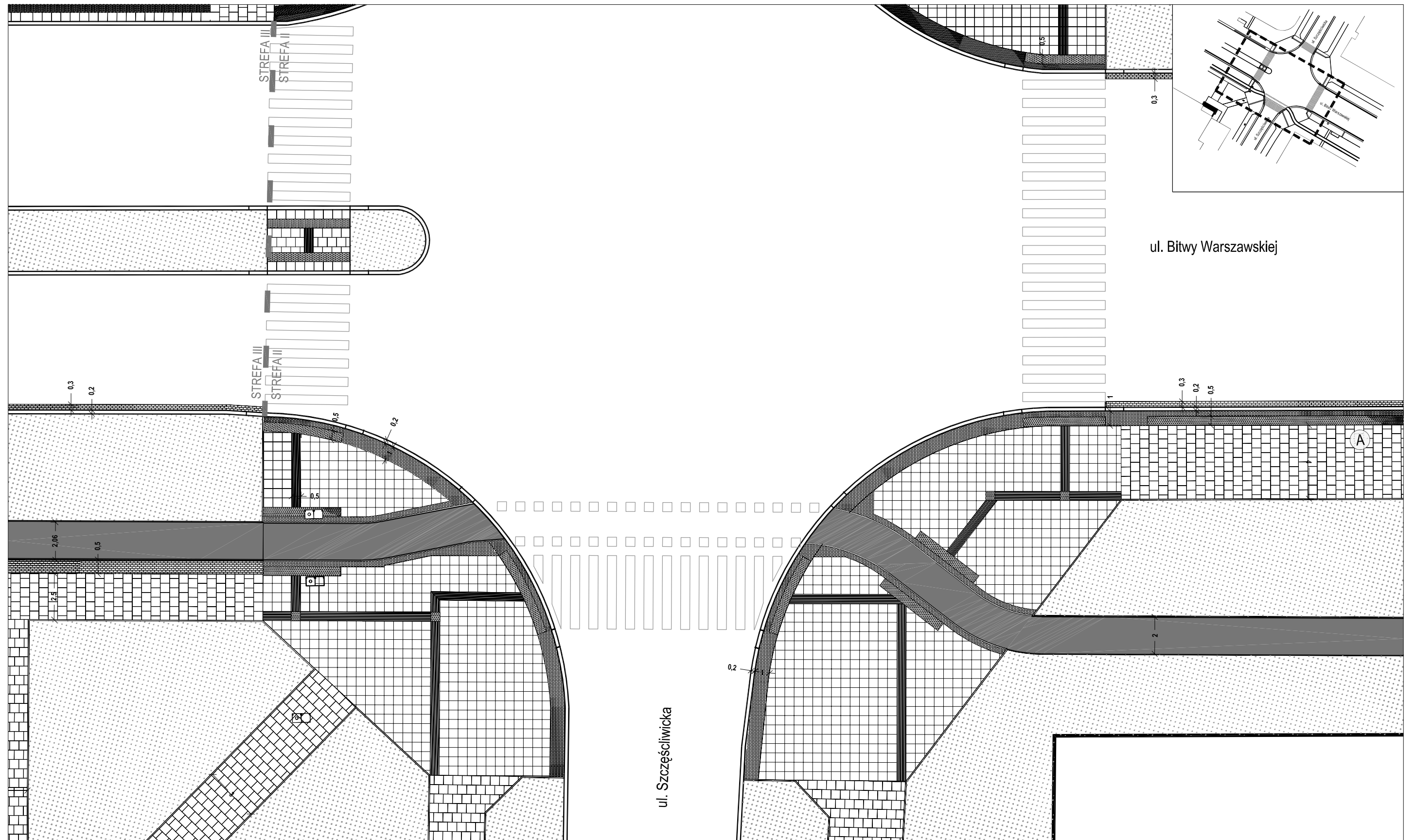
Ryc. Z I/5 | Strefa I - skrzyżowanie skośne małe

ul. Wilcza/ul. Mokotowska



Na obszarze dużych skrzyżowań prostopadłych dróg równorzędnych (określenie to dotyczy uwarunkowań urbanistycznych, a nie zasad organizacji ruchu) układ płyt posiada wzór siatki kwadratów z zachowaniem ciągłości przecinających się fug. Zmiana sposobu układania płyt powinna występować na przedłużeniu charakterystycznych elementów t.j. krawędź załamania budynku, przejścia dla pieszych, zasięg przystanku autobusowego, zasięg wnętrza urbanistycznego

Ryc. Z II/4 | Strefa II - skrzyżowanie prostopadłe duże cz. II ul. Bitwy Warszawskiej / ul. Szczęśliwicka



Na obszarze dużych skrzyżowań prostopadłych dróg równorzędnych (określenie to dotyczy uwarunkowań urbanistycznych, a nie zasad organizacji ruchu) układ płyt posiada wzór siatki kwadratów z zachowaniem ciągłości przecinających się fug.
Zmiana sposobu układania płyt powinna występować na przedłużeniu charakterystycznych elementów t.j. krawędź załamania budynku, przejścia dla pieszych, zasięg przystanku autobusowego, zasięg wnętrza urbanistycznego

Ryc. Z II/31 Strefa II - skrzyżowanie prostopadłe duże cz.I

ul. Bitwy Warszawskiej - ul. Szczęśliwicka

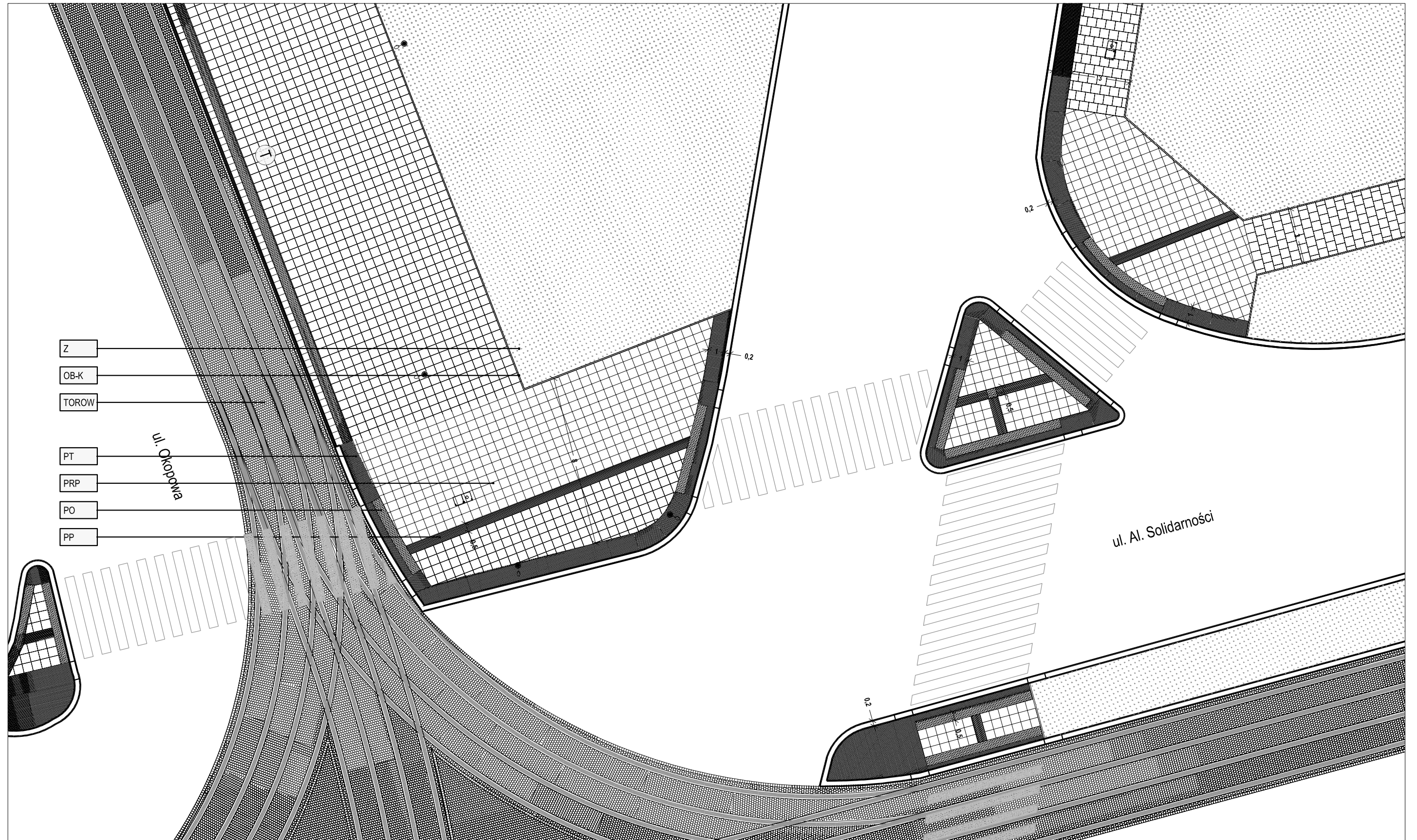


W rejonie skrzyżowań układ płyt stanowi kontynuację układu wzdłuż ulicy priorytetowej (nomenklatura nie jest związana z klasyfikacją dróg).

Zmiana sposobu układania płyt powinna występować na przedłużeniu charakterystycznych elementów tj. krawędź załamania budynku, przejścia dla pieszych, zasięg przystanku autobusowego

Ryc. Z II/51 Strefa II- skrzyżowanie prostopadłe małe

ul. Walecznych / ul. Nobla



Na obszarach dużych skrzyżowań dróg równorzędnych (określenie to dotyczy uwarunkowań urbanistycznych, a nie zasad organizacji ruchu), układ płyt posiada wzór siatki kwadratów z zachowaniem ciągłości przecinających się fug. Zmiana sposobu układania płyt powinna występować na przedłużeniu charakterystycznych elementów tj. krawędź załamania budynku, przejścia dla pieszych, zasięg przystanku autobusowego, zasięg wnętrza urbanistycznego.

Ryc. Z II/6I Strefa II - skrzyżowanie skośne duże

Al. Solidarności/ul. Okopowa

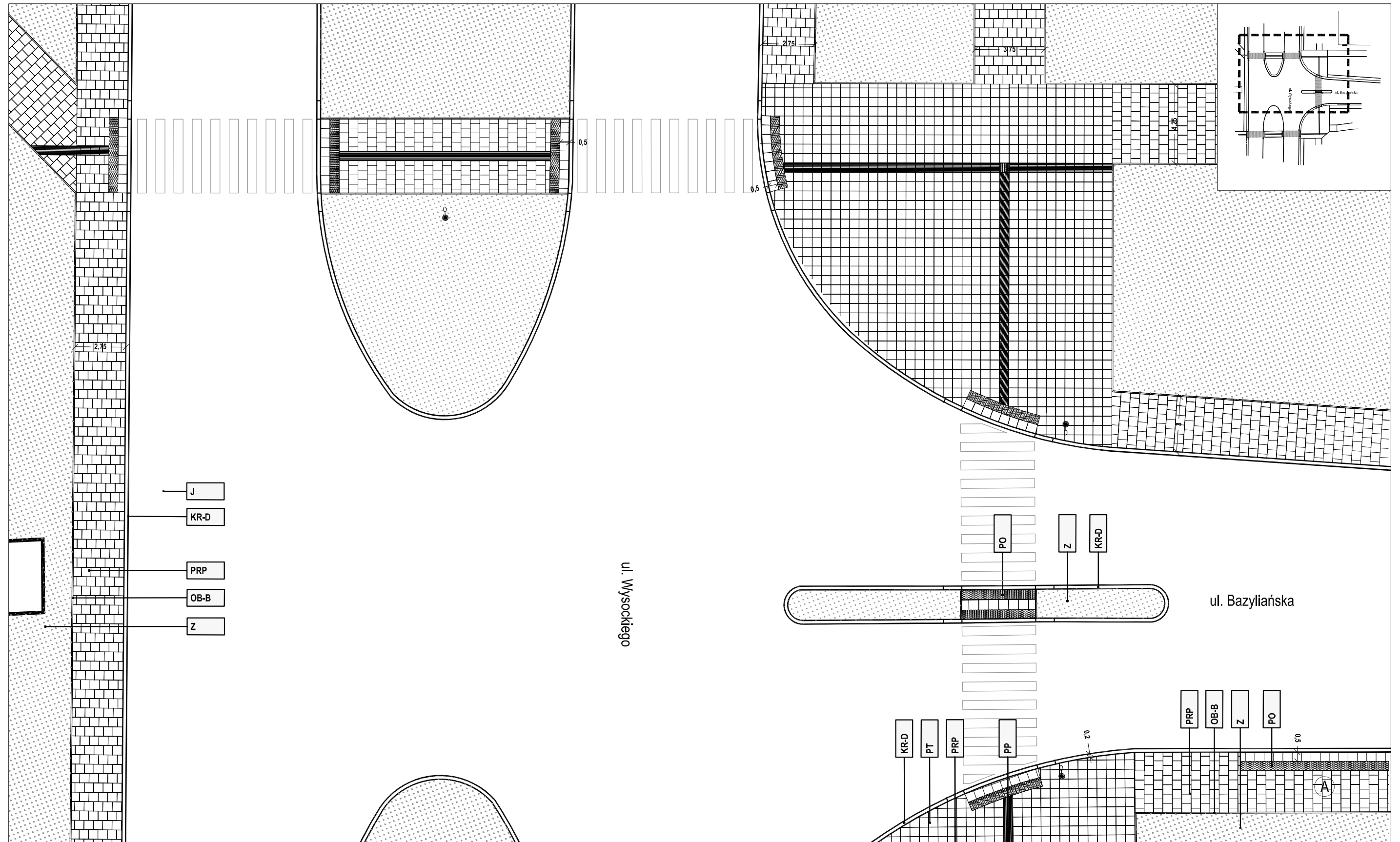


W rejonie skrzyżowań układ płyt stanowi kontynuację układu wzdłuż ulicy priorytetowej (nomenklatura nie jest związana z klasyfikacją dróg).
Zmiana sposobu układania płyt powinna występować na przedłużeniu charakterystycznych elementów tj. krawędź załamania budynku, przejścia dla pieszych, zasięg przystanku autobusowego

Ryc. Z II/7 | Strefa II - skrzyżowanie skośne małe

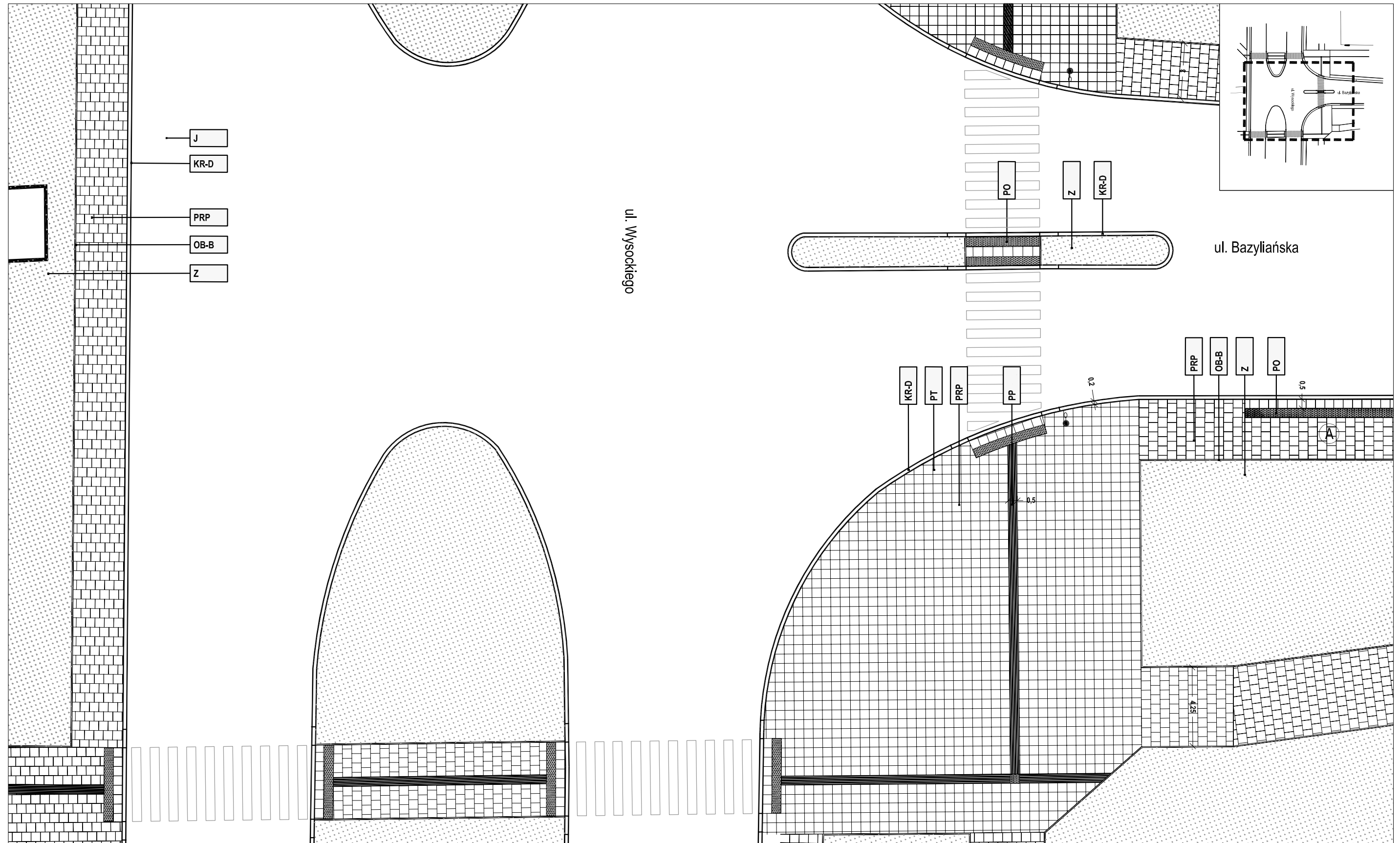
ul. Białobrzaska/ul. Częstochowska

Załącznik Nr 4 (część rysunkowa) do Zarządzenia
Wytyczne projektowania i wykonywania dróg dla pieszych w Warszawie PRZYKŁADY ROZWIĄZAŃ



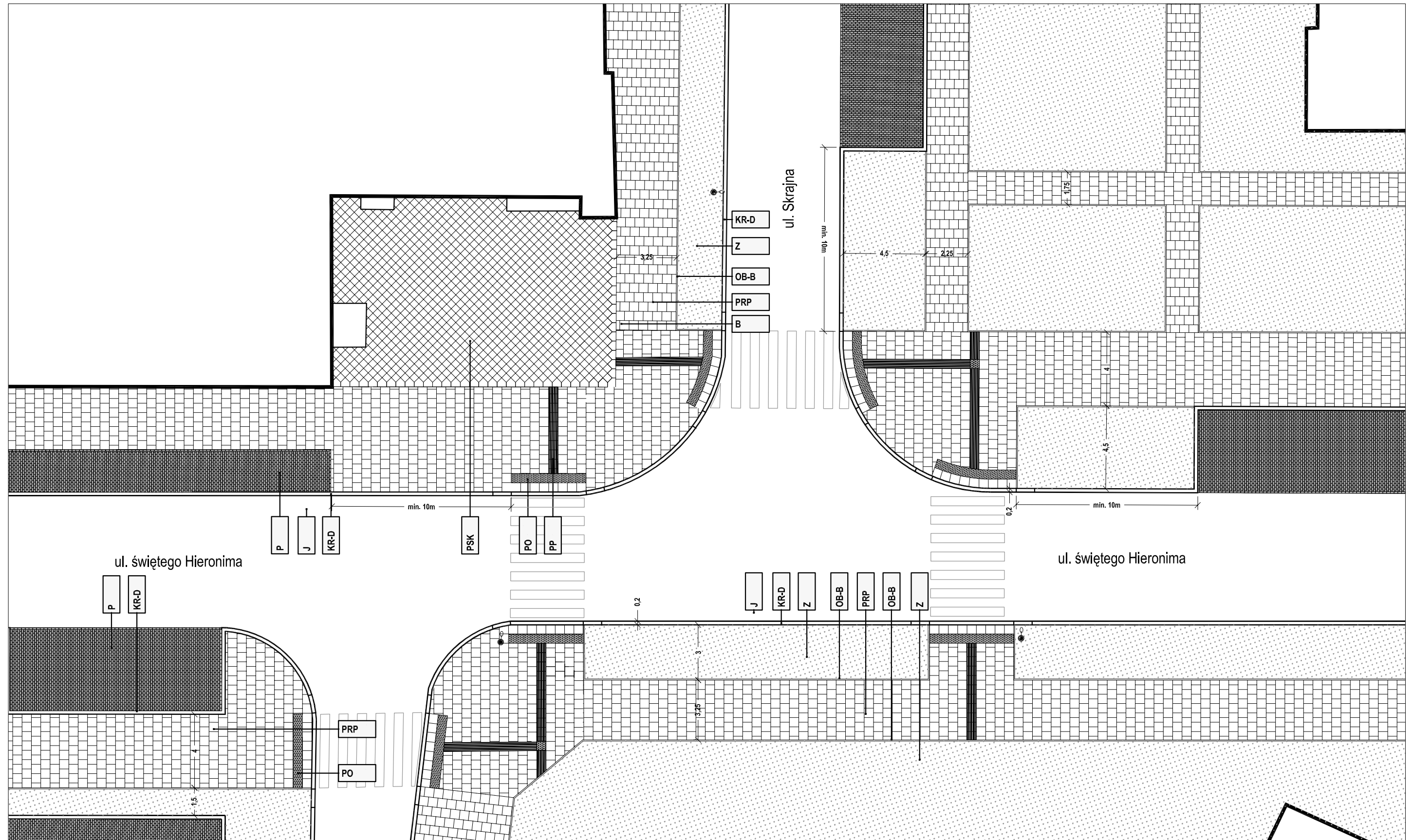
Na obszarach dużych skrzyżowań dróg równorzędnych (określenie to dotyczy uwarunkowań urbanistycznych, a nie zasad organizacji ruchu), układ płyt posiada wzór siatki kwadratów z zachowaniem ciągłości przecinających się fug. Zmiana sposobu układania płyt powinna występować na przedłużeniu charakterystycznych elementów tj. krawędź załamania budynku, przejścia dla pieszych, zasięg przystanku autobusowego, zasięg wnętrza urbanistycznego.

Ryc. Z III/2I Strefa III - skrzyżowanie prostopadłe duże cz. II ul. Wysockiego / ul. Bazylińska



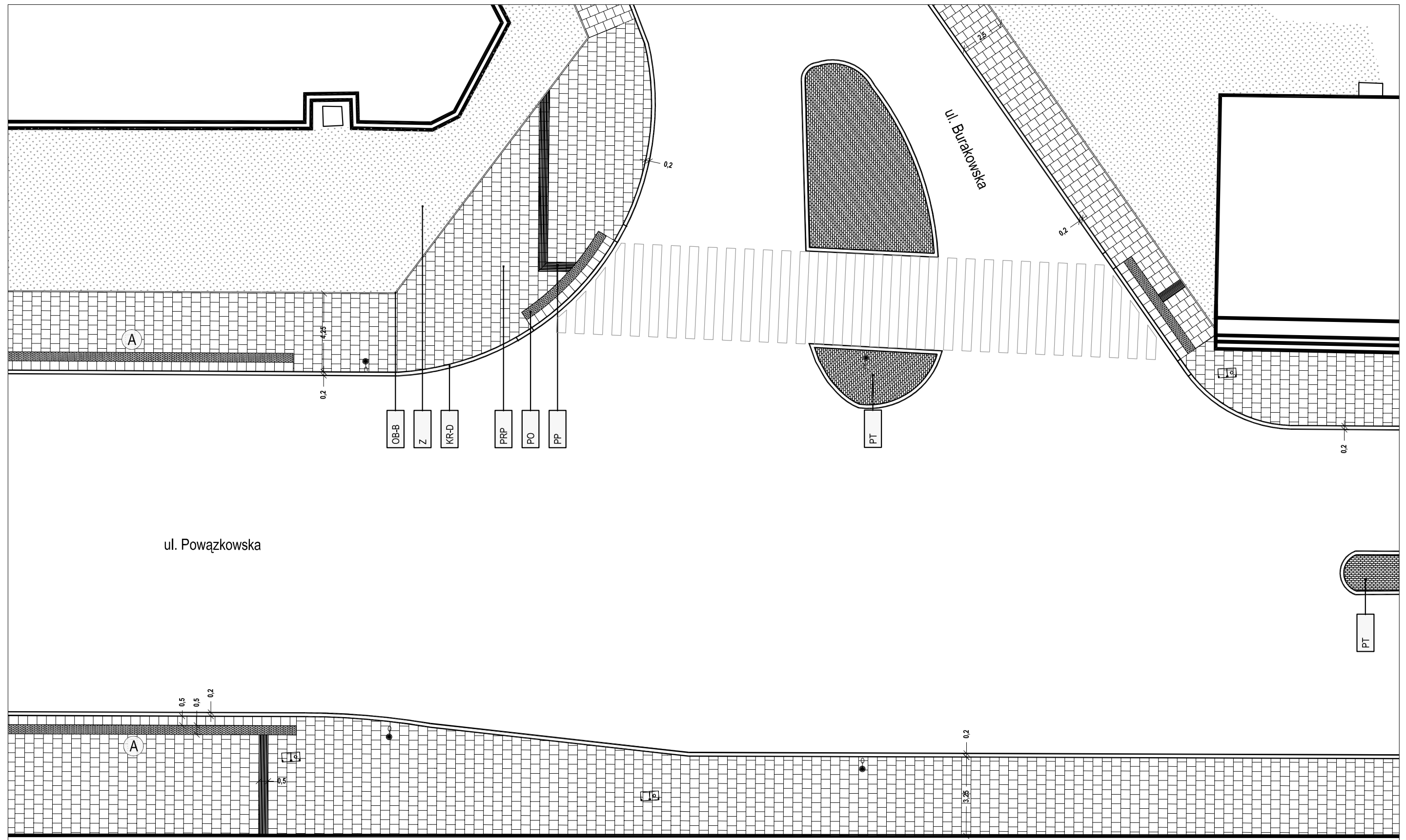
Na obszarach dużych skrzyżowań dróg równorzędnych (określenie to dotyczy uwarunkowań urbanistycznych, a nie zasad organizacji ruchu), układ płyt posiada wzór siatki kwadratów z zachowaniem ciągłości przecinających się fug. Zmiana sposobu układania płyt powinna występować na przedłużeniu charakterystycznych elementów tj. krawędź załamania budynku, przejścia dla pieszych, zasięg przystanku autobusowego, zasięg wnętrza urbanistycznego.

Ryc. ZIIII/1 Strefa III - skrzyżowanie prostopadłe duże cz. I ul. Wysockiego / ul. Bazyliańska



W rejonie skrzyżowań układ płyt stanowi kontynuację układu wzdłuż ulicy priorytetowej (nomenklatura nie jest związana z klasyfikacją dróg).
Zmiana sposobu układania płyt powinna występować na przedłużeniu charakterystycznych elementów tj. krawędź załamania budynku, przejścia dla pieszych, zasięg przystanku autobusowego

Ryc. Z III/3 | Strefa III - skrzyżowanie prostopadłe małe ul. Skrajna / ul. świętego Hieronima

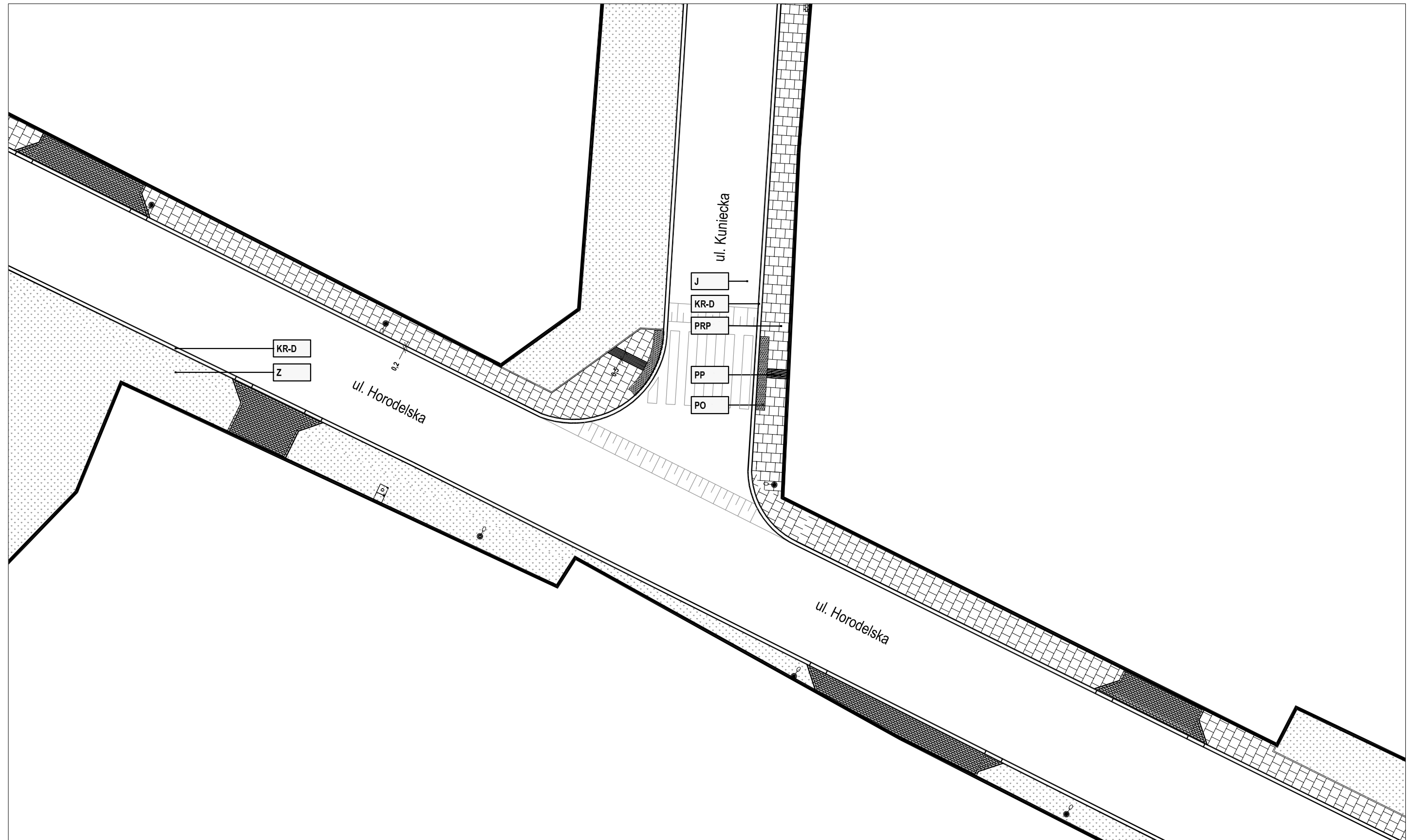


W rejonie skrzyżowań układ płyt stanowi kontynuację układu wzdłuż ulicy priorytetowej (nomenklatura nie jest związana z klasyfikacją dróg).

Zmiana sposobu układania płyt powinna występować na przedłużeniu charakterystycznych elementów tj. krawędź załamania budynku, przejścia dla pieszych, zasięg przystanku autobusowego

Ryc. Z III/4|Strefa III - skrzyżowanie skośne duże

ul. Powązkowska / ul. Burakowska



W rejonie skrzyżowań układ płyt stanowi kontynuację układu wzdłuż ulicy priorytetowej (nomenklatura nie jest związana z klasyfikacją dróg).

Zmiana sposobu układania płyt powinna występować na przedłużeniu charakterystycznych elementów tj. krawędź załamania budynku, przejścia dla pieszych, zasięg przystanku autobusowego

Ryc. Z III/5I Strefa III - skrzyżowanie skośne małe

ul. Horodelska / ul. Kunięcka