

Warszawa, dnia 9 sierpnia 2017 r.

Jola Saratowicz

Krzysztof Król

Do:

**Sz. P. Łukasz Puchalski
Dyrektor Zarządu Dróg Miejskich
Pełnomocnik Prezydent m. st. Warszawy
ds. komunikacji rowerowej**

Do wiadomości:

**Sz. P. Jarosław Karcz
Zastępca Burmistrza Dzielnicy Praga-Południe
(odpowiedzialny za sprawy infrastrukturalne).**

Szanowni Państwo,

w związku z uprzednią korespondencją przedstawiamy zauważone przez mieszkańców zebranych wokół profilu społecznościowego Facebook [Droga rowerowa w alei Stanów Zjednoczonych bez bubli](#) obserwacje i uwagi do zrealizowanej w tym roku inwestycji.

Na wstępie wskazujemy, iż Pan Tamas Dombi informował nas w ubiegłym roku o planowanym dodatkowym zamówieniu, w ramach którego mają być prowadzone dodatkowe prace przy omawianej drodze rowerowej (m.in. wskazane w poprawionej organizacji ruchu oraz konieczność oświetlenia części drogi rowerowej schowanej za ekranami dźwiękoszczelnymi przy al. Stanów Zjednoczonych/ul. J. Nowaka-Jeziorańskiego 52). **Prosimy o informację o terminie, w jakim przewidują Państwo przygotowanie tego zamówienia.**

Prosimy o odniesienie się do poniższych obserwacji, w miarę możliwości z terminem ich realizacji. Najpierw zostaną przedstawione uwagi dotyczące strony północnej od zachód na wschód, a następnie strony południowej od wschodu na zachód. Odpowiedź prosimy kierować drogą elektroniczną, zgodnie z art. 39¹ §1 KPA, na w/w adresy elektroniczne lub w uzasadnionym przypadku listem poleconym bez zwrotnego potwierdzenia odbioru na w/w adresy korespondencyjne.

I. STRONA PÓŁNOCNA

1. Przy **al. Stanów Zjednoczonych 27 (obok budynku szkoły)** w nawierzchni drogi rowerowej oraz chodnika jest zagłębienie, które podczas deszczu wypełnia się wodą. Utrudnia przejście przede wszystkim pieszym jeszcze długo po ustaniu opadów i może zimą uszkadzać nawierzchnie. **Prosimy o wyrównanie płyt chodnikowych.**

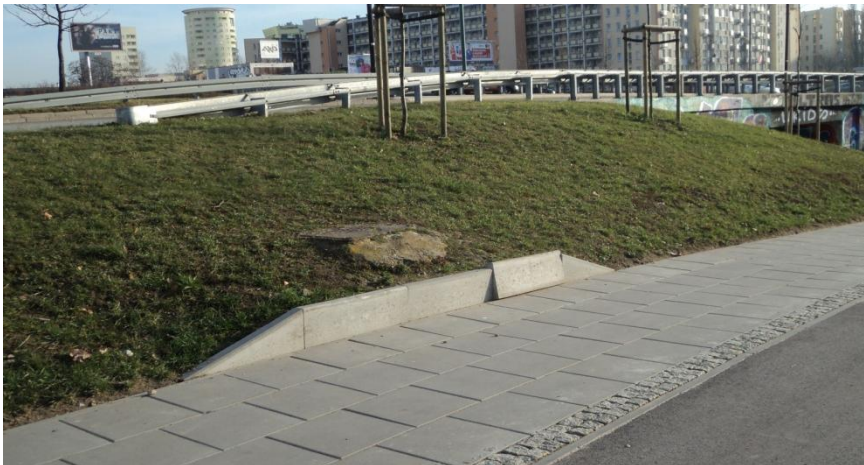


2. W pobliżu nowego budynku mieszkalnego przy **ul. Międzynarodowej 31** w związku z pracami budowlanymi w drodze rowerowej pojawiły się dziury i wgłębienia. Zbiera się tam woda po deszczu (na wysokości latarni nr 38133).

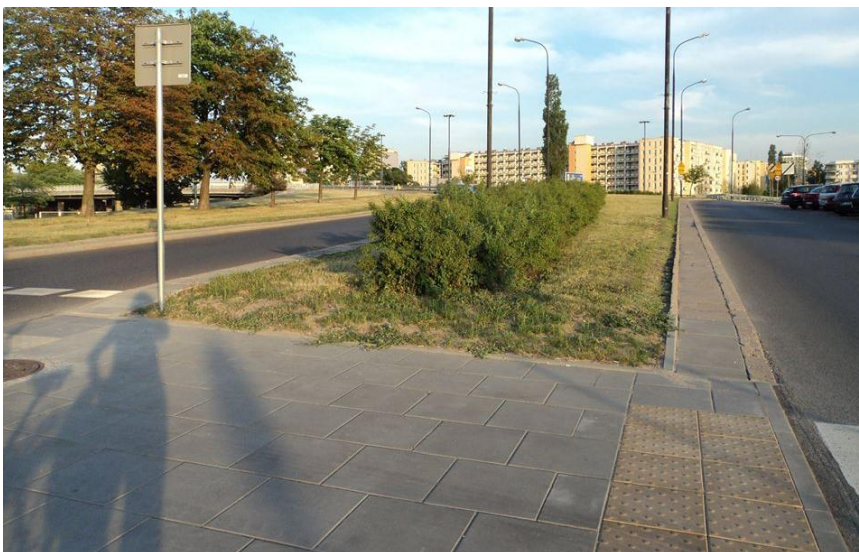


3. Na wjeździe z ul. Międzynarodowej w al. Stanów Zjednoczonych potrzebne są poziome znaki A-16 i A-24. Kierowcy wyjeżdżający z ul. Międzynarodowej skupiają swoją uwagę tylko na pojazdach jadących z lewej strony Trasą Łazienkowską. Ignorują w ten sposób pieszych i rowerzystów poruszających się z prawej. Zgodnie z informacją z policyjnego Systemu Ewidencji Wypadków i Kolizji (Zdarzenie: 104517559) w maju ub. r. doszło tutaj do kolizji, w której lekko ranna została rowerzystka.

4. Obok łącznicy ul. Kinowej i al. Stanów Zjednoczonych, na łuku przy studziencie telekomunikacyjnej wyjęty jest krawężnik przyskarpowy.



5. Przejście dla pieszych i przejazd rowerowy przez ul. Kinową jest zasłonięte krzewami. Z perspektywy kierowców samochodów jadących od ul. Ostrobramskiej użytkownicy przejść są niewidoczni, zanim nie dotrą do krawędzi wyspy rozdzielającej. Samochody poruszające się od strony wiaduktu często przekraczają prędkość na zjeździe z wiaduktu. **Czy możliwe jest okresowe przycinanie roślinności pomiędzy jezdniami do maksymalnej wysokości 50 cm?**



6. Pod węzłem al. Stanów Zjednoczonych z ul. Ostrobramską na nową nawierzchnię kapie woda z nieszczelnej rury. Czy możliwe jest jej uszczelnienie?



7. Przy al. Stanów Zjednoczonych 51 zgłaszane uprzednio drzewo rośnie w skrajni poziomej i pionowej drogi rowerowej. Na jakim etapie są działania mające doprowadzić do jego lepszego oznaczenia? Czy możliwym jest wyłukowanie drogi rowerowej i chodnika w tym miejscu?





II. STRONA POŁUDNIOWA

1. Na skrzyżowaniu ul. Ostrobramskiej z ul. Poligonową powinno znaleźć się lustro (typ u-18b, nad sygnalizatorem na wysepce rozdzielającej). Zwiększałoby ono widoczność wzajemną samochodów oraz autobusów linii 151 skręcających z ul. Ostrobramskiej w ul. Poligonową i rowerzystów korzystających z przejazdu rowerowego – poruszających się z zachodu od strony omawianej inwestycji. W tej chwili, mimo że kierowcy komunikacji miejskiej starają się rozejrzeć, to ich możliwości zauważenia rowerzystów są małe z uwagi na konstrukcję autobusów. **Poprawa widoczności znacząco ograniczyłaby ryzyko kolizji i ułatwiła poruszanie się kierowców autobusów, samochodów oraz pieszych.** Docierają do nas sygnały o zajeżdżaniu rowerzystom i pieszym drogi przez kierowców skręcających na tym skrzyżowaniu.



2. Na wysokości **ul. Ostrobramska 101** w jezdni sąsiadującej z drogą rowerową są koleiny. Podczas opadów i po nich samochody ochlapują rowerzystów. **Czy możliwe jest zainstalowanie paneli pełnych w barierach wygradzających?** Mieszkańcy nowych budynków mieszkalnych mogą wykorzystywać jednokierunkową część ul. Motorowej do wjazdu na drogę rowerową prowadzącą do Śródmieścia.

3. Przy wlocie **ul. Motorowej**, mimo wcześniejszych zgłoszeń, pozostały źle położone żółte płyty chodnikowe. Kilka sztuk klawiszuje, pojawiły się już pęknięcia i ułamania.



4. Na wysokości **przystanku autobusowego Przyczółek Grochowski 04** jest barierka schodów, które koliduje ze skrajnią drogi rowerowej. Powinny być lepiej oznaczone, np. żółtą farbą albo zagięte w dół. Betonowe osłony drzewa rosnącego przy samej drodze rowerowej powinny być oznaczone żółtą farbą.





5. **Zjazd w ul. Braclawskiej jest blokowany przez samochody.** Kwestia ta była już sygnalizowana podczas konsultacji projektu. Wskazywano, że od chwili wyznaczenia wjazdu powinien on być wyraźnie oddzielony od parkowania wzdłuż jezdni. Jest to jedyny na całej trasie zjazd, z którego korzystanie bywa całkowicie zablokowane przez parkujące samochody. **Prosimy o dodatkowe oznakowanie na jezdni wskazujące kierunki poruszania się rowerów (znaki rowerów ze strzałkami kierunkowymi).**

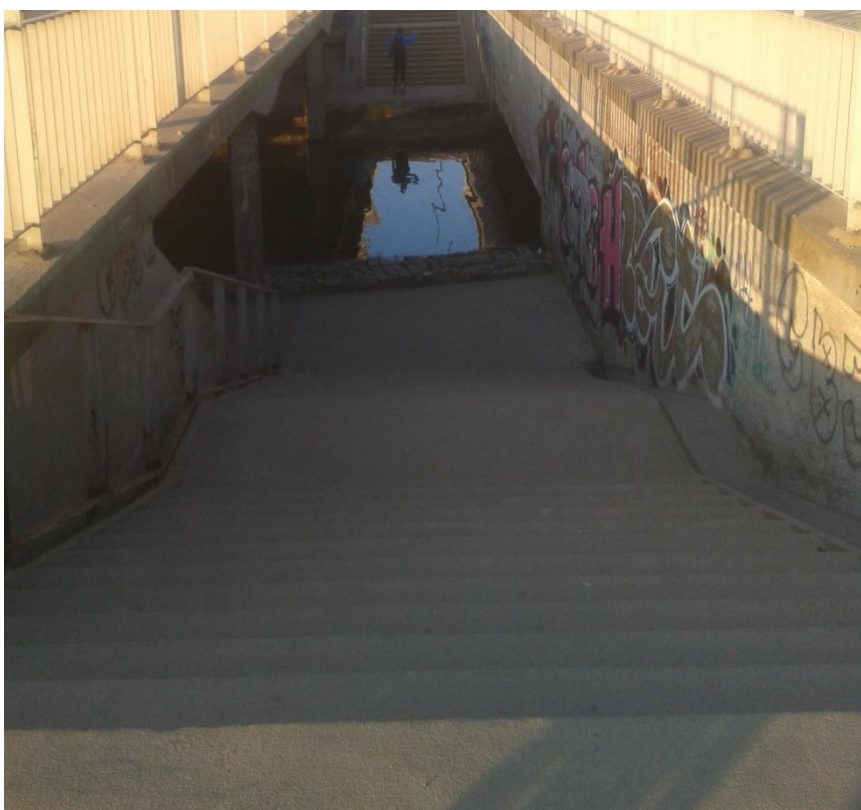


6. Na zjeździe do osiedla przy **al. Stanów Zjednoczonych 32** wg danych policyjnego Systemu Ewidencji Wypadków i Kolizji (Zdarzenie: 104412325) w czerwcu ub. r. doszło do potrącenia rowerzysty poruszającego się przejazdem rowerowym. **Także w tym miejscu należy rozważyć powtórzenie oznakowania pionowego poprzez użycie znaków A-16 i A-24.** Wbrew pierwotnym założeniom ten przejazd i przejście dla pieszych nie zostały wyniesione.

7. **Nad Kanałem Wystawowym** pokrywy włazów komory ciepłowniczej są poniżej poziomu jezdni. **Powinny zostać naprawione, aby zapobiec upadkom z rowerów.**

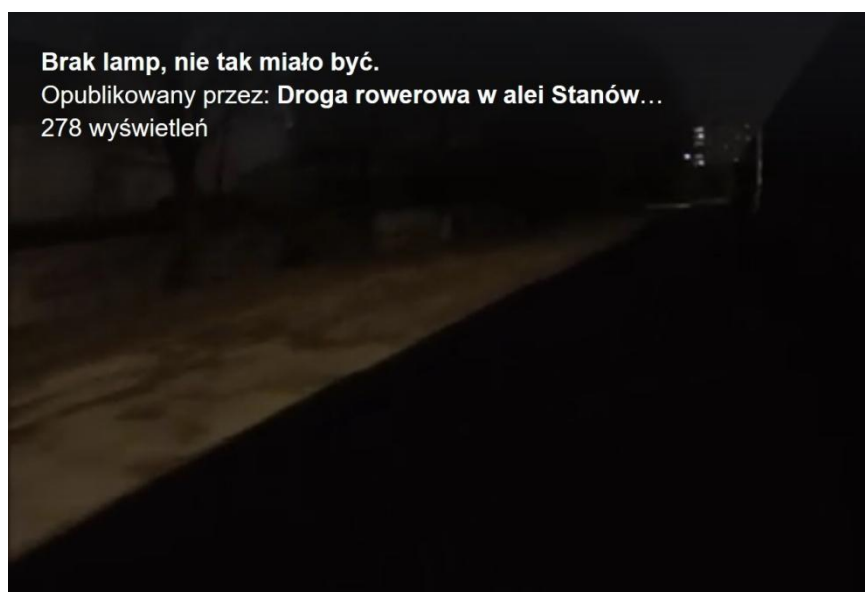


8. W toku konsultacji projektu uczestnicy zgłaszali potrzebę wyposażenie **schodów pod al. Stanów Zjednoczonych** w prowadnice dla wózków dziecięcych. Mogliby z nich korzystać także rowerzyści. Z uwagi na fakt, że nie ma możliwości w tym miejscu zamontowania podnośników, czy wind, zastosowanie prowadnic/podjazdów jest wskazane. Także w trakcie dyskusji nad projektami do budżetu obywatelskiego 2018 problem ten był podnoszony przez mieszkańców. **W przypadku, gdy nie byłoby to możliwe, uprzejmie prosimy o wyjaśnienie takiego stanu.** Podobne rozwiązanie zostało niedawno zastosowane przy rondzie Zesłańców Syberyjskich oraz schodach prowadzących z mostu Śląsko-Dąbrowskiego do ul. Grodzkiej (załączone zdjęcie).





9. Niezgodnie z zaakceptowanym w toku konsultacji społecznych postulatem **za ekranami dźwiękochłonnymi przy budynkach osiedla Saska (ul. J. Nowaka-Jeziorańskiego 52)** nie pojawiły się dotąd latarnie. 22 marca ub. r. zapowiedział Pan Pełnomocnik, że prace zostaną wykonane na podstawie odrębnego projektu. **W związku z tym prosimy o informację, jak zaawansowane są te prace.** Czy możliwe jest zainstalowanie tutaj latarni?



Link do wideo: <https://www.facebook.com/534862366695861/videos/536364843212280/>

10. Przy przejściu nadziemnym obok przystanku autobusowego Międzynarodowa 02 zagłębienie w nawierzchni asfaltowej zapełnia się wodą przy każdym deszczu. Woda nie odpływa na trawnik, tylko nanosi ziemię i zalega na drodze rowerowej.



11. Przy wyjeździe z ul. Urugwajskiej na al. Stanów Zjednoczonych potrzebne są poziome znaki A-16 i A-24, gdyż kierowcy skupiają swoją uwagę tylko na pojazdach jadących z lewej strony Trasą Łazienkowską. Ignorują w ten sposób pieszych i rowerzystów poruszających się z prawej. W czerwcu doszło tutaj do kolizji, która potwierdza nasze obserwacje. Na naszym profilu jeden z użytkowników zamieścił film przedstawiający niebezpieczne sytuacje na tym przejeździe (<https://www.facebook.com/100009583939835/videos/1815175925478521/>).

W tym samym miejscu widoczne na chodniku oraz drodze rowerowej są ślady najeżdżania przez pojazdy wjeżdżające z al. Stanów Zjednoczonych. Powoduje to uszkodzenia nawierzchni.





12. Przy al. **Stanów Zjednoczonych 18**, okrągłe pokrywy komór ciepłowniczych mogłyby mieć płaskie wierzchy. W odpowiedzi na pismo Zielonego Mazowsza (maj ub. r.) wskazywał Pan, że konieczne będzie wystąpienie do zarządcy infrastruktury spółki Veolia. **Kiedy można się spodziewać wymiany?**





13. Widoczność z łącznika rowerowego pod Trasą Łazienkowską na wysokości ul. Rapperswilskiej 11 jest ograniczona przez wysokie krzewy, niezależnie od pory roku. Prosimy o ich przycięcie.





Dodatkowo, na załączonych zdjęciach widoczne jest blokowanie zjazdu w ul. Rapperswilską przez parkujące samochody. **Czy możliwe jest lepsze oznakowanie tego miejsca poprzez dokończenie linii prowadzących wokół słupka oraz symbole rowerów ze strzałkami kierunkowymi?** Teren jest częścią drogi publicznej pozostającej we władaniu m. st. Warszawy.



14. **Przed przejazdami rowerowymi przez ul. Francuską** na powierzchniach wyłączonych z ruchu parkują pojazdy ograniczając widoczność wzajemną kierowców, pieszych i rowerzystów. Także z powodu krótszego czasu reakcji kierowcy nie ustępują przejścia i przejazdu pozostałym uczestnikom ruchu. Pomimo zgłaszania i interwencji Straży Miejskiej, sytuacja nie ulega zmianie. **Dlatego też prosimy o zastosowanie poziomych znaków A-16 i A-24.** Takie znaki pionowe są już ustawione z obu stron w odległości ok. 40 m od przejść i przejazdów. Dotychczasowe doświadczenia na zjazdach z al. Stanów Zjednoczonych w ul. Saską, Międzynarodową oraz Urugwajską wskazują, że znaki poziome skuteczniej, niż tylko znaki pionowe, ostrzegają kierowców o obecności innych uczestników ruchu, powodują zmniejszenie prędkości oraz upewnienie się, że kierujący może przejechać swobodnie. **Dodatkowo należy zastosować elementy wypukłe na powierzchniach wyłączonych z ruchu.** Ostatnie odświeżanie oznakowania poziomego w tym miejscu nie mogło zostać ukończone przez parkujące samochody.



Konieczne jest także poprawienie odwodnienia na tych przejazdach i przejściach dla pieszych. Różnica poziomów utrudnia bezpieczny przejazd. Dochodzi także do wykruszeń asfaltu.





15. Przy **przejazdach i przejściach przez ul. Wąchocką i Bajońską** odwodnienie liniowe nie jest skuteczne. Po deszczu pozostają duże kałuże. **Kiedy można się spodziewać przeprojektowania i naprawy w terenie?**





16. Osoby zbliżające się do **przejazdów i przejść dla pieszych przez ul. Bajońską i Wąchocką** są niewidoczne dla kierowców pojazdów. W tym miejscu nagminnie odbywa się parkowanie bez zachowania wymaganej przepisami odległości. Samochody parkowane są także na wyspach. **Konieczne jest wprowadzenie elementów wypukłych i słupków.** Jest to szczególnie istotne w obliczu rychłego otwarcia kładki pod mostem Łazienkowskim, kiedy to omawiany odcinek będzie intensywnie wykorzystywany do dojazdu do Śródmieścia.





17. **Pod wiaduktem Trasy Łazienkowskiej, za ul. Bajońską i Wąchocką** kierujący pojazdami przejeżdżają po chodniku i drodze rowerowej, aby w tym miejscu zaparkować. Powoduje to ograniczenie widoczności i może w przyszłości powodować kolizje, zwłaszcza w obliczu otwarcia kładki pod mostem Łazienkowskim. Dodatkowo uszkodzeniu i zanieczyszczeniu ulegają chodniki oraz jezdnia drogi rowerowej. Może to powodować poślizgi i upadki zwłaszcza przy złej pogodzie.



III. UWAGA DOTYCZY OBU STRON INWESTYCJI

Poza powyżej wskazanymi brakami **prosimy o kontrolę przeprowadzonych nasadzeń trawy i krzewów**. Roślinność słabo się przyjmuje i mogą być konieczne poprawki w tym zakresie na całej długości inwestycji. Podczas większych opadów kora z trawników jest przenoszona z wodą na chodniki i drogi rowerowe. Proponujemy przeprowadzenia całościowej kontroli jakości nasadzeń i ich utrzymania.





Pozytywnie odbieramy dotychczas przeprowadzone prace – uporządkowanie parkowania przy przystanku autobusowym Międzynarodowa 01, zainstalowanie lustra przy zjeździe nad Kanał Wystawowy oraz usunięcie znaku zakazu ruchu rowerów przy okazji wymiany masztu lampy przy ul. Urugwajskiej.

Na zakończenie dziękujemy bardzo za Państwa otwartość w dotychczasowych kontaktach i uprzejmie prosimy o wyczerpującą odpowiedź na przedstawione przez nas problemy, w miarę możliwości z podaniem przewidywanych terminów wykonania prac. Uprzejmie informujemy, iż Państwa odpowiedzi zostaną opublikowane na stronie profilu społecznościowego, aby mogli się z nimi zapoznać użytkownicy drogi rowerowej i chodników wzdłuż al. Stanów Zjednoczonych.

Z poważaniem,